

แผนยุทธศาสตร์ แผนกลยุทธ์ พ.ศ. 2557



สำนักวิทยบริการและเทคโนโลยีสารสนเทศ
มหาวิทยาลัยราชภัฏรำไพพรรณี

คำนำ

การทบทวนและจัดทำแผนยุทธศาสตร์ แผนกลยุทธ์ ของสำนักวิทยบริการและเทคโนโลยีสารสนเทศ มหาวิทยาลัยราชภัฏรำไพพรรณี ฉบับนี้จัดทำขึ้นเพื่อเป็นการวางแผนเพื่อพัฒนางานสนับสนุนวิชาการ ด้านบริการสารสนเทศและสื่อการศึกษาในด้านต่าง ๆ โดยนำแผนยุทธศาสตร์ แผนกลยุทธ์ ของมหาวิทยาลัยมากำหนดเป็นแนวทางในการวางแผนยุทธศาสตร์ แผนกลยุทธ์ ของสำนักวิทยบริการและเทคโนโลยีสารสนเทศ ซึ่งมุ่งเน้นการจัดหาทรัพยากรสารสนเทศและนำเทคโนโลยี ที่ทันสมัยมาใช้ให้สอดคล้องกับความก้าวหน้าทางเทคโนโลยีและความต้องการของผู้ใช้บริการในโลกปัจจุบัน การวางแผนยุทธศาสตร์ แผนกลยุทธ์ ในปี พ.ศ. 2557 จะทำให้แนวทางการปฏิบัติงานของสำนักวิทยบริการและเทคโนโลยีสารสนเทศมีความชัดเจนในการดำเนินการ ให้บรรลุเป้าหมายตามวัตถุประสงค์ นำไปสู่การพัฒนามหาวิทยาลัยให้มีความก้าวหน้าทางด้านเทคโนโลยีสารสนเทศต่อไป

(อาจารย์ปฎิคม ทองจริง)

ผู้อำนวยการสำนักวิทยบริการและเทคโนโลยีสารสนเทศ

สารบัญ

	หน้า
บทนำ	1
การวิเคราะห์สภาพแวดล้อมภายใน-ภายนอก (SWOT)	3
ปรัชญา วิสัยทัศน์ พันธกิจ	6
ความเชื่อมโยงสอดคล้องระหว่าง ปรัชญา วิสัยทัศน์ พันธกิจ ยุทธศาสตร์ กลยุทธ์ของ มหาวิทยาลัยและสำนักวิทยบริการและเทคโนโลยีสารสนเทศ	9
Strategy Map	17

สำนักวิทยบริการและเทคโนโลยีสารสนเทศ มหาวิทยาลัยราชภัฏรำไพพรรณี มีฐานะเป็นส่วนราชการที่เรียกชื่ออย่างอื่นที่มีฐานะเทียบเท่าคณะตามกฎกระทรวงศึกษาธิการเมื่อ วันที่ 22 พฤษภาคม พ.ศ. 2549 มีสำนักงานผู้อำนวยการเป็นหน่วยงานระดับกองโดยแบ่งส่วนราชการเป็น 4 งาน ได้แก่ งานธุรการ หอสมุดกลาง ศูนย์เทคโนโลยีการศึกษา และศูนย์เทคโนโลยีสารสนเทศ ความเป็นมาการดำเนินการและสถานที่ตั้งมีดังนี้

พ.ศ. 2515 – 2517 จัดตั้งห้องสมุดวิทยาลัยครูจันทบุรี และฝ่ายโสตทัศนศึกษา ตั้งอยู่อาคารไม้ชั้นเดียวตรงข้ามเรือนท่านเป็ง

พ.ศ. 2517 – 2519 ตั้งอยู่ที่อาคาร 1 ชั้น 1

พ.ศ. 2519 – 2535 ตั้งอยู่ที่อาคารหกเหลี่ยมโดยแยกออกเป็น 2 ส่วน คือฝ่ายหอสมุด และฝ่ายเทคโนโลยีการศึกษา

พ.ศ. 2536 – 2548 เป็นหน่วยงานในฐานะโครงสร้างการบริหารงานภายในเทียบเท่าคณะ ชื่อว่าสำนักวิทยบริการ ตั้งอยู่ที่อาคารบรรณราชนครินทร์ เป็นตึกสูง 4 ชั้น โดยชั้น 1 ถึง ชั้น 3 เป็นส่วนหอสมุดและชั้น 4 เป็นฝ่ายเทคโนโลยีการศึกษา

พ.ศ. 2547 มีการประกาศใช้พระราชบัญญัติมหาวิทยาลัยราชภัฏ ทำให้สถาบันราชภัฏรำไพพรรณี เปลี่ยนสถานะเป็นมหาวิทยาลัยราชภัฏรำไพพรรณี มีการแบ่งส่วนโครงสร้างการบริหารงานใหม่ โดย ศูนย์คอมพิวเตอร์และอินเทอร์เน็ต เปลี่ยนชื่อเป็น ศูนย์เทคโนโลยีสารสนเทศ และอยู่ภายใต้การกำกับดูแลของสำนักวิทยบริการและเทคโนโลยีสารสนเทศ จนถึงปัจจุบัน โดยตั้งอยู่ที่อาคาร 4

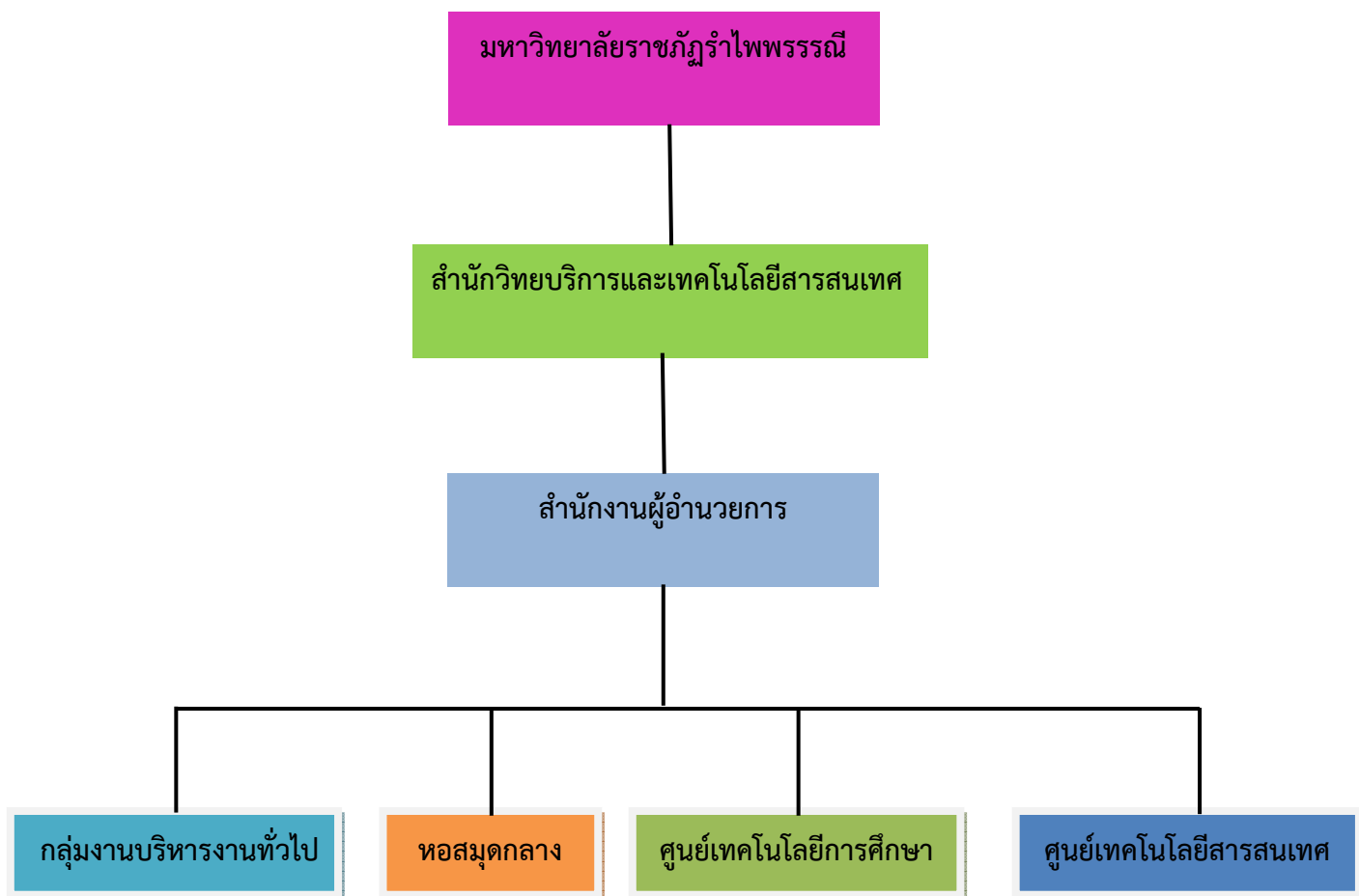
พ.ศ. 2551 ศูนย์เทคโนโลยีสารสนเทศ ได้ย้ายที่ทำการจากอาคาร 4 ไปยังอาคารเฉลิมพระเกียรติฉลองสิริราชสมบัติครบ 60 ปี เมื่อวันที่ 8 ธันวาคม 2551 จนถึงปัจจุบัน โดยมีสำนักงานศูนย์ฯ อยู่ที่ชั้น 3 ห้อง 35301 มีห้องปฏิบัติการคอมพิวเตอร์ ขนาด 72 เครื่อง สำหรับบริการนักศึกษาและบุคลากรทั่วไป จำนวน 2 ห้อง มีห้องปฏิบัติการคอมพิวเตอร์ ขนาด 72 เครื่อง สำหรับการฝึกอบรม จำนวน 1 ห้อง และมีห้องปฏิบัติการคอมพิวเตอร์ขนาด 50 เครื่อง สำหรับการเรียนการสอน จำนวน 1 ห้อง

พ.ศ. 2555 กลุ่มบริหารงานทั่วไป ได้ย้ายที่ทำการจากอาคารบรรณราชนครินทร์ ไปยัง อาคารเฉลิมพระเกียรติฉลองสิริราชสมบัติครบ 60 ปี เมื่อวันที่ 29 ตุลาคม 2555 จนถึงปัจจุบัน โดยมี สำนักงาน อยู่ที่ชั้น 4 ห้อง 35401

ต่อมาได้มีการเปลี่ยนแปลงจากสถาบันราชภัฏรำไพพรรณีไปเป็นมหาวิทยาลัยราชภัฏรำไพพรรณี ซึ่งพระบาทสมเด็จพระเจ้าอยู่หัว ได้ทรงลงพระปรมาภิไธยในพระราชบัญญัติ มหาวิทยาลัยราชภัฏ พ.ศ. 2547 แล้วประกาศในราชกิจจานุเบกษา ในวันที่ 14 มิถุนายน 2547 ทำให้มีผลบังคับใช้ ในวันที่ 15 มิถุนายน 2547 ดังนั้นสถาบันราชภัฏรำไพพรรณี จึงเป็นเป็นมหาวิทยาลัยราชภัฏรำไพพรรณี ตั้งแต่วันที่ 15 มิถุนายน 2547 เป็นต้นมา และสำนักวิทยบริการ ก็เปลี่ยนชื่อเป็น สำนักวิทยบริการและเทคโนโลยีสารสนเทศ โดยประกาศ ในราชกิจจานุเบกษา ตามกฎกระทรวงจัดตั้งส่วนราชการในมหาวิทยาลัยราชภัฏรำไพพรรณี ซึ่งประกอบด้วยหน่วยงาน 4 หน่วยงาน ได้แก่ กลุ่มงานบริหารงานทั่วไป ศูนย์เทคโนโลยีการศึกษา ศูนย์เทคโนโลยีสารสนเทศ และหอสมุดกลาง

และจากการประกาศใช้ “พระราชบัญญัติมหาวิทยาลัยราชภัฏ พ.ศ.2547” แทนพระราชบัญญัติสถาบันราชภัฏ พ.ศ. 2538” มีผลให้สถาบันราชภัฏรำไพพรรณีเปลี่ยนสถานะเป็นมหาวิทยาลัยราชภัฏรำไพพรรณี และเป็นนิติบุคคล ตามมาตรา 4 แห่งพระราชบัญญัติมหาวิทยาลัยราชภัฏ พ.ศ. 2547 กระทรวงศึกษาธิการได้ออกกฎกระทรวงและประกาศในราชกิจจานุเบกษา เมื่อวันที่ 22 พฤษภาคม พ.ศ. 2549 เรื่องการแบ่งส่วนราชการในมหาวิทยาลัยราชภัฏรำไพพรรณี พ.ศ. 2549 ได้กำหนดให้ สำนักวิทยบริการและเทคโนโลยีสารสนเทศเป็นส่วนราชการระดับสำนักตามมาตรา 10 (6) แห่งพระราชบัญญัติมหาวิทยาลัยราชภัฏ พ.ศ. 2547 ซึ่งเป็นหน่วยงานที่มีฐานะเทียบเท่าคณะ

โครงสร้างการแบ่งส่วนราชการ สำนักวิทยบริการและเทคโนโลยีสารสนเทศ



การวิเคราะห์สภาพแวดล้อมภายใน-ภายนอก (SWOT) สำนักวิทยบริการและเทคโนโลยีสารสนเทศ

จุดแข็ง (Strength) ประกอบด้วย

สำนักงานผู้อำนวยการ

1. มีความร่วมมือกับเครือข่ายภาครัฐและเอกชนทั้งในด้านเทคโนโลยีสารสนเทศ และด้านทรัพยากรสารสนเทศ
2. โครงสร้างการบริหารงานของสำนักวิทยบริการฯ กำหนดไว้ชัดเจน ง่ายต่อการปฏิบัติงาน การควบคุม การตรวจสอบและการพัฒนา
3. การบริหารงานเป็นระบบ มีการกระจายงานและความรับผิดชอบ
4. ให้บริการที่สะดวกรวดเร็วและเอาใจใส่ต่อความต้องการต่อผู้ใช้บริการทุกระดับ
5. เป็นแหล่งรวมเทคโนโลยีสารสนเทศประเภทต่างๆ และมีระบบสารสนเทศที่หลากหลายสามารถนำมาพัฒนาต่อยอดประยุกต์ใช้กับการปฏิบัติงานได้
6. ส่งเสริมและพัฒนาบุคลากรให้มีความรู้ ความเชี่ยวชาญในวิชาชีพมากขึ้น
7. มีการให้บริการที่หลากหลายและครอบคลุมทุกสาขาวิชา
8. มีบริการด้านเทคโนโลยีสารสนเทศที่ทันสมัย เช่น บริการยืม-คืน ทรัพยากรสารสนเทศ สื่ออิเล็กทรอนิกส์ เพื่อการตอบสนองความต้องการในการศึกษาค้นคว้า
9. มีการนำสารสนเทศมาช่วยในการเผยแพร่ความรู้ให้บริการวิชาการสู่ชุมชน
10. มีระบบเครือข่าย Internet และ WIFI

IT

1. มีการนำสารสนเทศมาช่วยในการเผยแพร่ความรู้ให้บริการวิชาการสู่ชุมชน
2. มีงบประมาณในการบริการวิชาการเพียงพอ
3. โครงสร้างการบริหารที่ชัดเจน ง่ายต่อการปฏิบัติงาน การควบคุม การตรวจสอบและการพัฒนา
4. การบริหารงานเป็นระบบ มีการกระจายงานและความรับผิดชอบ
5. ให้บริการที่สะดวกรวดเร็วและเอาใจใส่ต่อความต้องการต่อผู้ใช้บริการทุกระดับ
6. เป็นแหล่งรวมเทคโนโลยีสารสนเทศประเภทต่างๆ และมีระบบสารสนเทศที่หลากหลายสามารถนำมาพัฒนาต่อยอดประยุกต์ใช้กับการปฏิบัติงานได้
7. ส่งเสริมพัฒนาบุคลากรให้มีความรู้ ความเชี่ยวชาญในวิชาชีพมากขึ้น
8. มีระบบเครือข่าย Internet และ Wifi
9. มีเครือข่ายความเร็วสูงและเครือข่ายไร้สายระหว่างหน่วยงานได้

ET

1. มีการใช้เทคโนโลยีสารสนเทศมาช่วยในเรื่องการเรียนการสอน
2. มีการนำสารสนเทศมาช่วยในการเผยแพร่ความรู้ให้บริการวิชาการสู่ชุมชน
3. ส่งเสริมและพัฒนาบุคลากรให้มีความรู้ ความเชี่ยวชาญในวิชาชีพมากขึ้น

หอสมุดกลาง

1. เป็นแหล่งรวบรวมและให้บริการทรัพยากรสารสนเทศที่หลากหลายและครอบคลุมทุกหลักสูตร
2. มีบริการด้านเทคโนโลยีสารสนเทศที่ทันสมัย สะดวก รวดเร็ว และสอดคล้องกับความต้องการของผู้ใช้บริการทุกระดับ
3. มีการนำความรู้ด้านห้องสมุดไปพัฒนาและปรับปรุงห้องสมุดโรงเรียน
4. มีการรวบรวมให้ความรู้ด้านห้องสมุดแก่ครู และนักเรียนในท้องถิ่น
5. ส่งเสริมและพัฒนาบุคลากรให้มีความรู้ความเชี่ยวชาญในวิชาชีพมากขึ้น

จุดอ่อน (Weakness) ประกอบด้วย

สำนักงานผู้อำนวยการ

1. สถานที่ในการให้บริการไม่เอื้ออำนวยต่อผู้ใช้บริการ
2. อุปกรณ์และระบบการให้บริการยังไม่สมบูรณ์ จึงทำให้การให้บริการไม่มีประสิทธิภาพเต็มที่
3. บุคลากรขาดทักษะในการสื่อสารภาษาต่างประเทศ
4. งบประมาณที่ใช้ในการบริหารจัดการ ค่าดำเนินงานไม่เพียงพอ
5. ช่องทางการประชาสัมพันธ์ขาดความหลากหลายและไม่ทั่วถึง
6. อุปกรณ์ในการทำงานเริ่มเสื่อมคุณภาพทำให้เกิดข้อบกพร่องในการทำงาน
7. ไม่มีห้องศึกษากลุ่มและเดี่ยวไว้บริการนักศึกษา

IT

1. หลักสูตรบริการวิชาการไม่มีความหลากหลาย
2. งบประมาณที่ใช้ในการบริหารจัดการ ค่าดำเนินงานไม่เพียงพอ
3. อุปกรณ์ในการทำงานเริ่มเสื่อมคุณภาพทำให้เกิดข้อบกพร่องในการทำงาน
4. อุปกรณ์และระบบการให้บริการยังไม่สมบูรณ์จึงทำให้การบริการไม่มีประสิทธิภาพเต็มที่
5. บุคลากรขาดทักษะในการสื่อสารภาษาต่างประเทศ
6. ระบบฐานข้อมูลสารสนเทศเพื่อการบริหารมีระบบการรักษาความปลอดภัยยังไม่ได้มาตรฐานเท่าที่ควร และข้อมูลในระบบไม่เป็นปัจจุบัน
7. มหาวิทยาลัยยังไม่สามารถปรับและพัฒนาระบบคอมพิวเตอร์และเครือข่ายยังไม่สามารถปรับและพัฒนาการเปลี่ยนแปลงด้านเทคโนโลยีที่พัฒนาก้าวหน้าอย่างรวดเร็ว
8. บุคลากรสายวิชาชีพ ICT มีจำนวนไม่เพียงพออันเนื่องจากแรงจูงใจด้านค่าตอบแทนและโอกาสความก้าวหน้าในการทำงานยังไม่เหมาะสม
9. ขาดงบประมาณในการจัดซื้อซอฟต์แวร์ลิขสิทธิ์

ET

1. อุปกรณ์ทำงานเสื่อมคุณภาพทำให้งานเกิดการล่าช้า
2. ช่องทางการประชาสัมพันธ์ขาดความหลากหลายและไม่ทั่วถึง
3. สถานที่ไม่เพียงพอต่อการให้บริการ
4. อุปกรณ์เสื่อมคุณภาพ จึงทำให้การให้บริการไม่มีประสิทธิภาพเต็มที่
5. ไม่มี Soft ware ที่ถูกต้องตามกฎหมายไว้ใช้งาน

ทอสมุดกลาง

1. สถานที่ในการให้บริการไม่เอื้ออำนวยต่อผู้ใช้บริการ
2. งบประมาณที่ใช้ในการบริหารจัดการ ดำเนินงานไม่เพียงพอ
3. อุปกรณ์ในการทำงานเริ่มเสื่อมสภาพทำให้เกิดข้อบกพร่องในการทำงาน

โอกาส (Opportunity) ประกอบด้วย

สำนักงานผู้อำนวยการ

1. แผนแม่บทเทคโนโลยีสารสนเทศและการสื่อสารของกระทรวงศึกษาธิการสนับสนุนให้มีการขยายการให้บริการทางด้านการสื่อสารโทรคมนาคมและการเติบโตของอุตสาหกรรมสื่อสารแบบไร้สายเปิดโอกาสให้เข้าถึงสารสนเทศมากขึ้น
2. กระทรวงศึกษาธิการมีนโยบายสนับสนุนให้นำเทคโนโลยีสารสนเทศมาพัฒนาสื่อการเรียนการสอนและเผยแพร่องค์ความรู้ที่ได้พัฒนาสู่ชุมชน
3. มหาวิทยาลัยมุ่งเน้นพัฒนาห้องสมุดแหล่งเรียนรู้ สิ่งอำนวยความสะดวกและโครงสร้างพื้นฐานเพื่อสนับสนุนการเรียนการสอนสำหรับนักศึกษา บุคลากร ผู้พิการ ด้วยเทคโนโลยีสารสนเทศที่ทันสมัยรองรับสู่ AEC
4. มหาวิทยาลัยมุ่งเน้นส่งเสริมให้หน่วยงานจัดการรายได้ด้วยกระบวนการโปร่งใส ตรวจสอบได้
5. ชุมชนท้องถิ่นมีความต้องการเทคโนโลยีสารสนเทศ
6. ความก้าวหน้าของเทคโนโลยีสารสนเทศเปิดโอกาสให้สำนักวิทยบริการฯ นำมาประยุกต์ใช้ในการพัฒนาระบบข้อมูลบริหารจัดการให้มีคุณภาพมากยิ่งขึ้น
7. สำนักวิทยบริการฯ มีทรัพยากรสารสนเทศที่ทันสมัยและหลากหลาย จึงเป็นแหล่งค้นคว้าหาความรู้แก่ผู้ใช้บริการ

IT

1. แผนแม่บทเทคโนโลยีสารสนเทศและการสื่อสารของกระทรวงศึกษาธิการสนับสนุนให้มีการขยายการให้บริการทางด้านการสื่อสารโทรคมนาคมและการเติบโตของอุตสาหกรรมสื่อสารแบบไร้สาย เปิดโอกาสให้เข้าถึงสารสนเทศมากขึ้น
2. กระทรวงศึกษาธิการมีนโยบายสนับสนุนให้นำเทคโนโลยีสารสนเทศมาพัฒนาสื่อการเรียนการสอนและเผยแพร่องค์ความรู้ที่ได้พัฒนาสู่ชุมชน

3. มหาวิทยาลัยมุ่งเน้นพัฒนาห้องสมุดแห่งเรียนรู้สิ่งอำนวยความสะดวกและโครงสร้างพื้นฐานเพื่อสนับสนุนการเรียนการสอนสำหรับนักศึกษา บุคลากร ผู้พิการ ด้านเทคโนโลยีสารสนเทศที่ทันสมัยรองรับสู่ AEC
4. สังคมปัจจุบันถือเป็นสังคมแห่งการเรียนรู้ ซึ่งชักนำให้เด็ก เยาวชน และคนรุ่นใหม่มีความสนใจและมีความรู้ด้าน ICT มากขึ้น สามารถใช้เครือข่าย Internet เป็นแหล่งเรียนรู้อย่างยิ่งย่น
5. สำนักงานคณะกรรมการการอุดมศึกษา สนับสนุนการเชื่อมต่อเครือข่ายคอมพิวเตอร์
6. มีการขยายตัวการให้บริการทางด้านการสื่อสารโทรคมนาคมและการเติบโตของอุตสาหกรรมสื่อสารแบบไร้สาย Board band เปิดโอกาสเข้าถึงระบบ ITC ได้มากขึ้น
7. สำนักมีความร่วมมือกับหน่วยงานภายนอก

ET

1. การเรียนรู้ในศตวรรษที่ 21 มุ่งเน้นให้ใช้เทคโนโลยีสารสนเทศมาพัฒนากระบวนการเรียนการสอน
2. มีความร่วมมือกับองค์กรภายนอกในการนำเทคโนโลยีสารสนเทศมาใช้พัฒนาการเรียนการสอน
3. เป็นจุดศูนย์กลางในการให้บริการเผยแพร่โครงการเทคโนโลยีสารสนเทศตามแนวพระราชดำริสมเด็จพระเทพฯ (eDLTV) ซึ่งมหาวิทยาลัยให้การสนับสนุน
4. รัฐบาลมีนโยบายสนับสนุนให้นำเทคโนโลยีสารสนเทศมาพัฒนาสื่อการเรียนการสอน และเผยแพร่องค์ความรู้ที่ได้พัฒนาสู่ชุมชน

หอสมุดกลาง

1. มหาวิทยาลัยมุ่งเน้น พัฒนาห้องสมุดแหล่งเรียนรู้ สิ่งอำนวยความสะดวก และโครงสร้างพื้นฐาน เพื่อสนับสนุนการเรียนการสอนสำหรับนักศึกษา บุคลากร ผู้พิการด้วยเทคโนโลยีสารสนเทศที่ทันสมัยรองรับสู่ AEC
2. สำนักวิทยบริการฯ มีทรัพยากรสารสนเทศที่ทันสมัยและหลากหลาย
3. ชุมชนท้องถิ่นมีความต้องการความรู้ด้านงานห้องสมุด

อุปสรรค (Threat) ประกอบด้วย

สำนักงานผู้อำนวยการ

1. ความก้าวหน้าทางด้านเทคโนโลยีไม่สอดคล้องกับงบประมาณที่ได้รับ
2. มหาวิทยาลัยไม่มีนโยบายให้ค่าตอบแทนวิชาชีพเฉพาะ
3. ผู้ใช้บริการไม่ปฏิบัติตามกฎระเบียบที่วางไว้
4. ความต้องการของผู้ใช้บริการไม่มีที่สิ้นสุด
5. ภาวะการแข่งขันของมหาวิทยาลัยภาคตะวันออก
6. ความเจริญก้าวหน้าทางเทคโนโลยี ทำให้ต้องใช้งบประมาณในการดำเนินงานและการพัฒนาให้บริการสูงมากขึ้น จึงต้องใช้งบประมาณจำนวนมาก
7. อาชญากรรมทางคอมพิวเตอร์มีผลกระทบต่อระบบสารสนเทศ
8. คณาจารย์ไม่มีการบูรณาการการใช้ห้องสมุดในการเรียนการสอน
9. ขนาดพื้นที่ของสำนักวิทยบริการฯ เริ่มจำกัด
10. ระบบสืบค้นข้อมูลทาง Internet สามารถเข้าถึงข้อมูลได้ง่ายและรวดเร็วทำให้ผู้ใช้บริการไม่เข้ามาใช้บริการห้องสมุดเท่าที่ควร

IT

1. ความก้าวหน้าทางด้านเทคโนโลยีไม่สอดคล้องกับงบประมาณที่ได้รับ
2. มหาวิทยาลัยไม่มีนโยบายให้ค่าตอบแทนวิชาชีพเฉพาะ
3. ผู้ใช้บริการไม่ปฏิบัติตามกฎระเบียบที่วางไว้
4. ความเจริญก้าวหน้าทางเทคโนโลยีทำให้ต้องใช้งบประมาณในการดำเนินงานและการพัฒนาให้บริการสูงมากขึ้นจึงต้องใช้งบประมาณจำนวนมาก
5. อาชญากรรมทางคอมพิวเตอร์มีผลกระทบต่อระบบสารสนเทศ
6. มีความเสี่ยงก้านอาชญากรรมทางคอมพิวเตอร์ที่ส่งผลกระทบต่อข้อมูลในระบบสารสนเทศ
7. ความก้าวหน้าทางเทคโนโลยีสารสนเทศมีการเปลี่ยนแปลงอย่างรวดเร็วจำเป็นต้องใช้งบประมาณสูงขึ้นในการลงทุน ด้านฮาร์ดแวร์ ซอฟต์แวร์และการพัฒนาศักยภาพของบุคลากรให้สามารถใช้ ICT ได้อย่างมีประสิทธิภาพ ทันต่อความเปลี่ยนแปลงดังกล่าว
8. มีการโจมตีและบุกรุกต่อระบบเทคโนโลยีสารสนเทศทั้งจากภายในและภายนอกมหาวิทยาลัย
9. สำนักไม่มีซอฟต์แวร์ลิขสิทธิ์ที่หลากหลาย

ET

1. คณาจารย์ไม่ให้ความสำคัญในการใช้สื่อและเทคโนโลยีสารสนเทศในการเรียนการสอน
2. ข้อจำกัดของการใช้งบประมาณในโครงการบริการวิชาการ
3. ไม่ได้ได้รับความร่วมมือจากองค์กรภายนอก

หอสมุดกลาง

1. ความต้องการของผู้ใช้บริการไม่มีที่สิ้นสุด
2. ขนาดพื้นที่ของหอสมุดกลางจำกัด
3. ความก้าวหน้าทางเทคโนโลยีส่งผลให้ผู้ใช้บริการเข้าใช้ห้องสมุดน้อยลง

การวิเคราะห์เพื่อนำไปใช้ประโยชน์

จากการวิเคราะห์ SWOT ข้างต้น สามารถนำมาใช้ประโยชน์ ดังนี้

1. สำนักวิทยบริการฯ ควรจัดให้มีโครงการพัฒนากิจกรรม การจัดนิทรรศการหมุนเวียนมากขึ้นและให้มีความทันสมัย
2. ควรจัดให้มีโครงการอบรมนักศึกษาชั้นปีที่ 1 ทุกคน ถือเป็นส่วนหนึ่งของการบันทึกการทำกิจกรรมของนักศึกษา
3. จัดเก็บข้อมูลและบุคคลสำคัญของท้องถิ่นอย่างสม่ำเสมอ
4. สร้างเครือข่ายความร่วมมือกับองค์กรต่างๆ ทั้งภาครัฐ เอกชน และชุมชนท้องถิ่น
5. พัฒนาระบบการจัดเก็บทรัพยากรสารสนเทศและเทคโนโลยีสารสนเทศให้ทันสมัย
6. บำรุงรักษาวัสดุอุปกรณ์ให้อยู่ในสภาพพร้อมใช้งาน
7. จัดโครงการอบรมให้กับบุคคลภายนอกเพื่อเพิ่มรายได้ให้กับสำนักวิทยบริการฯ นอกเหนือจากงบประมาณ
8. ประชาสัมพันธ์คณาจารย์เพื่อมีการบูรณาการการใช้ห้องสมุดในการเรียนการสอน

ปรัชญา วิสัยทัศน์ พันธกิจ ปีงบประมาณ 2558

สำนักวิทยบริการและเทคโนโลยีสารสนเทศ

- ปรัชญา** สำนักวิทยบริการและเทคโนโลยีสารสนเทศให้บริการสารสนเทศ ก้าวสู่เทคโนโลยี ส่งเสริมให้เกิดการเรียนรู้ และการพัฒนาที่ยั่งยืน
- วิสัยทัศน์** สำนักวิทยบริการและเทคโนโลยีสารสนเทศเป็นแหล่งรวมทรัพยากรสารสนเทศทุกชนิด พัฒนาและนำเทคโนโลยีสารสนเทศมาใช้ในการศึกษา การบริหารจัดการเพื่อท้องถิ่น
- พันธกิจ**
1. รวบรวมและจัดเก็บสารสนเทศอย่างหลากหลายและครอบคลุมทุกสาขาวิชา
 2. ให้บริการสารสนเทศ เพื่อสนับสนุนการศึกษา การค้นคว้าและการวิจัย
 3. เสริมสร้างองค์ความรู้ ทักษะด้านเทคโนโลยีสารสนเทศ และบูรณาการองค์ความรู้สู่สังคม
 4. สนับสนุนและส่งเสริมการใช้เทคโนโลยีสารสนเทศเพื่อการบริหาร การศึกษา การวิจัย

ยุทธศาสตร์สำนักวิทยบริการและเทคโนโลยีสารสนเทศ ปี 2558

ยุทธศาสตร์ที่ 1 จัดหาทรัพยากรและพัฒนาสารสนเทศให้ทันสมัย

- กลยุทธ์ที่ 1 จัดหาทรัพยากรสารสนเทศที่หลากหลายให้ครอบคลุมทุกหลักสูตร
- กลยุทธ์ที่ 2 ปรับปรุงสถานที่ให้บริการ สร้างบรรยากาศแห่งการเรียนรู้ เอื้อต่อการศึกษา ค้นคว้า และวิจัย
- กลยุทธ์ที่ 3 พัฒนาศักยภาพการให้บริการที่สอดคล้องกับความต้องการของผู้ใช้บริการ
- กลยุทธ์ที่ 4 เสริมสร้างความร่วมมือทางด้านเทคโนโลยีและการต่อต้านอาชญากรรมทางคอมพิวเตอร์ ระหว่างมหาวิทยาลัยเขตภาคตะวันออกเฉียง

ยุทธศาสตร์ที่ 2 พัฒนาและนำเทคโนโลยีสารสนเทศมาใช้ในการศึกษา วิจัยและการเรียนรู้ตลอดชีวิต

- กลยุทธ์ที่ 1 พัฒนาโครงสร้างพื้นฐานด้านเทคโนโลยีสารสนเทศและการสื่อสารเพื่อสนับสนุนภารกิจของมหาวิทยาลัยให้ได้มาตรฐานสากล
- กลยุทธ์ที่ 2 ส่งเสริม สนับสนุนความรู้ด้านสารสนเทศและเทคโนโลยีสารสนเทศ เพื่อการศึกษา ค้นคว้า วิจัย และการเรียนรู้ตลอดชีวิต
- กลยุทธ์ที่ 3 จัดหา พัฒนาสื่ออิเล็กทรอนิกส์มาใช้เพิ่มประสิทธิภาพในการจัดการเรียนการสอนและส่งเสริมการเรียนรู้ที่หลากหลาย

ยุทธศาสตร์ที่ 3 บริการวิชาการแบบมีส่วนร่วมสู่สังคม ชุมชนและท้องถิ่น

- กลยุทธ์ที่ 1 พัฒนาถ่ายทอดด้านสารสนเทศและเทคโนโลยีสารสนเทศ เพื่อให้บริการวิชาการที่หลากหลาย สอดคล้องกับความต้องการของสังคม ชุมชนและท้องถิ่น
- กลยุทธ์ที่ 2 ส่งเสริม สนับสนุนการใช้ซอฟต์แวร์ที่ถูกต้องตามกฎหมายในการบริการวิชาการ

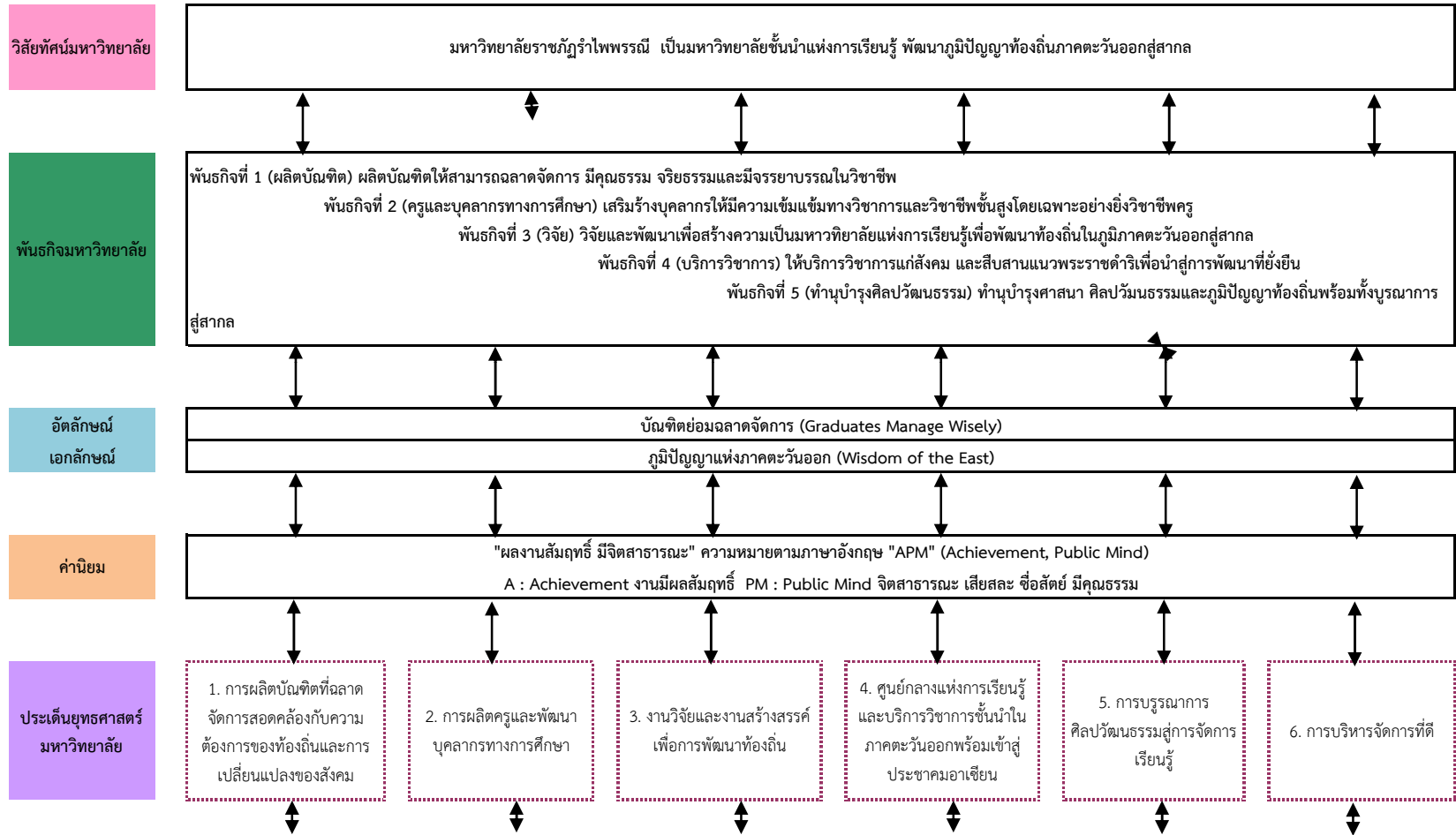
ยุทธศาสตร์ที่ 4 มุ่งเน้นการบริหารจัดการที่มีประสิทธิภาพตามหลักธรรมาภิบาล

- กลยุทธ์ที่ 1 พัฒนาบุคลากรให้มีประสิทธิภาพด้านวิชาชีพ ภาษาต่างประเทศและเทคโนโลยีสารสนเทศ ตามภารกิจของมหาวิทยาลัย
- กลยุทธ์ที่ 2 สร้างขวัญกำลังใจ ปลุกฝังค่านิยมความภาคภูมิใจ ความรักต่อองค์กร
- กลยุทธ์ที่ 3 พัฒนาระบบงานเพื่อสนับสนุนการบริหารจัดการให้มีประสิทธิภาพ
- กลยุทธ์ที่ 4 พัฒนารูปแบบการให้บริการที่มีคุณภาพ
- กลยุทธ์ที่ 5 แสวงหารายได้โดยการให้บริการด้านสถานที่ ความรู้ทางวิชาการและนวัตกรรม

คำนิยาม

S	Success	คือการทำงานที่มุ่งสู่ผลสำเร็จของงาน
M	Management	คือการบริหารจัดการที่มีประสิทธิภาพ
A	Attitude	คือทัศนคติหรือความคิดสร้างสรรค์ที่ดีในการเพิ่มประสิทธิภาพการทำงาน
R	Relationship	คือความสัมพันธ์ที่ดีต่อกันของบุคลากรในองค์กร
T	Technology and Teamwork	คือ การรอบรู้ด้านเทคโนโลยีโดยเฉพาะเทคโนโลยีสารสนเทศและการทำงานเป็นทีม

ความเชื่อมโยงสอดคล้องระหว่าง ปรัชญา วิสัยทัศน์ พันธกิจ ยุทธศาสตร์ กลยุทธ์ของมหาวิทยาลัยและสำนักวิทยบริการและเทคโนโลยีสารสนเทศ



เป้าประสงค์ มหาวิทยาลัย

1. บัณฑิตได้มาตรฐานสอดคล้องกับประชาคมอาเซียน (นโยบายสภา 1.1 2.1 เป้าหมายสภา 8.3)
2. บัณฑิตตรงกับความต้องการของตลาดแรงงาน (เป้าหมายสภา 1.2)

1. ครูและบุคลากรทางการศึกษาได้มาตรฐานทางวิชาชีพ (เป้าหมายสภา 2.2)
2. โรงเรียนสาธิตมหาวิทยาลัยราชภัฏรำไพพรรณีได้มาตรฐานตามเกณฑ์การจัดการศึกษาขั้นพื้นฐาน (นโยบายสภา 2.2)

1. ระบบ กลไก การสนับสนุนการวิจัยมีประสิทธิภาพ
2. ผลงานวิจัย งานสร้างสรรค์ สามารถตอบสนองต่อชุมชนสังคม (นโยบายสภา 4.1 เป้าหมาย 4.1 4.2)
3. ผลงานวิจัย งานสร้างสรรค์ มีคุณภาพได้รับการตีพิมพ์เผยแพร่ระดับชาติ นานาชาติ (นโยบายสภา 4.1 เป้าหมาย 4.1 4.2)

1. ระบบ กลไกการให้บริการวิชาการมีประสิทธิภาพ
2. บริการวิชาการแก่สังคมและสืบสานแนวพระราชดำริเพื่อการพัฒนาท้องถิ่นอย่างยั่งยืน (นโยบายสภา 5.1 5.1 5.3 5.4)

1. แหล่งเรียนรู้ เพื่อการพัฒนาด้านศิลปวัฒนธรรมและการท่องเที่ยว (นโยบายสภา 6.1 เป้าหมายสภา 6.2)
2. ประชาชน เยาวชนตระหนักในการอนุรักษ์และทำนุบำรุงศิลปวัฒนธรรม (นโยบายสภา 5.2 เป้าหมายสภา 6.3)

1. การบริหารจัดการที่ดีตามหลักธรรมาภิบาล (นโยบายสภา 7.1 7.4)
2. ผู้บริหารทุกระดับมีจริยธรรมวิสัยทัศน์ระดมทุนและสร้างความร่วมมือจากหน่วยงานทั้งภายในและภายนอก (นโยบายสภา 7.2)
3. บุคลากรมีความเชี่ยวชาญในงานที่ปฏิบัติพร้อมก้าวสู่ผู้บริหาร
4. มหาวิทยาลัยได้รับการรับรองมาตรฐาน (เป้าหมายสภา 3.1)

ตัวชี้วัดระดับเป้าประสงค์

1. หลักสูตรนานาชาติ (เป้าหมายสภา 8.1) (มรรพ)
2. หลักสูตรสร้างระบบกลไกพัฒนาและบริหารหลักสูตรตามกรอบมาตรฐาน TQF สกอ. เป้าหมายสภา 1.5) (มรรพ)
3. บัณฑิตที่ทำงานทำหรือประกอบอาชีพอิสระภายใน 1 ปี (เป้าหมายสภา 1.1) (สมศ.1)
4. นักศึกษาที่สอบผ่านเกณฑ์การทดสอบความรู้ความสามารถด้านภาษาต่างประเทศ (เป้าหมายสภา 1.1) (ก.พ.ร. 3/สำนักงานสถิติแห่งชาติ)

1. ระดับความพึงพอใจของผู้ใช้บัณฑิตต่อบัณฑิต (เป้าหมายสภา 1.1) (ก.พ.ร. 4/สงป.) วัดคุณธรรมจริยธรรม)
2. หลักสูตรสร้างระบบกลไกพัฒนาและบริหารหลักสูตรตามกรอบมาตรฐาน TQF สกอ. (เป้าหมายสภา 1.5) (มรรพ)
3. คะแนนการประเมินคุณภาพการศึกษา (สมศ.)

1. ความสำเร็จของระบบและกลไกการพัฒนางานวิจัยหรืองานสร้างสรรค์ (สกอ. 4.1)
2. เงินสนับสนุนงานวิจัยหรืองานสร้างสรรค์ต่อจำนวนอาจารย์ประจำและนักวิจัย (สกอ. 4.3)
3. ผลงานวิจัย/งานสร้างสรรค์นำไปใช้ประโยชน์ (สมศ.6)
4. ผลงานวิจัย/งานสร้างสรรค์ที่ได้รับการตีพิมพ์เผยแพร่ (สมศ. 5)

1. ความสำเร็จของระบบและกลไกการบริการทางวิชาการแก่สังคม (สกอ. 5.1)
2. แผนแม่บทบริการวิชาการของมหาวิทยาลัย พ.ศ. 2557-2561 (นโยบายสภา 5.6) (เป้าหมายสภา 5.8)
3. ผลการนำความรู้และประสบการณ์จากการให้บริการวิชาการมาใช้ในการพัฒนาการเรียนการสอนและการวิจัย (นโยบายสภา 5.1 เป้าหมายสภา 5.1) (สมศ.8)

1. โครงการที่บูรณาการศิลปวัฒนธรรม /ภูมิปัญญาท้องถิ่นเข้ากับการเรียนการสอนและกิจกรรมนักศึกษาที่บรรลุตามเป้าหมาย (มรรพ)
2. เครือข่ายทางวัฒนธรรมและการท่องเที่ยว (เป้าหมายสภา 6.6 7.5 7.6)
3. โครงการวิจัยด้านวัฒนธรรมและการท่องเที่ยวอย่างน้อย 2 โครงการต่อปี (เป้าหมายสภา 6.4 6.5)
4. ความพึงพอใจของผู้เข้าชมแหล่งการเรียนรู้วังสวนบ้านแก้วเพิ่มขึ้น (เป้าหมายสภา 6.10)

1. ความสำเร็จของเป้าหมายตามยุทธศาสตร์จากการประเมินผลการปฏิบัติราชการ (มรรพ)
2. ความสำเร็จของการพัฒนาสถาบันสู่สถาบันการเรียนรู้ (สกอ. 7.2)
3. ระบบสารสนเทศเพื่อการบริหารและการตัดสินใจ (เป้าหมายสภา 7.3) (สกอ. 7.3)
4. ห้องสมุด อุปกรณ์การศึกษาและสภาพแวดล้อมการเรียนรู้ (สกอ. 2.5)
5. ความสำเร็จของระบบบริหารความเสี่ยง (สกอ. 7.4)
6. ระบบและกลไกการประกันคุณภาพการศึกษภายใน (สกอ. 9.1)

ตัวชี้วัดระดับ
เป้าประสงค์

5. ความสำเร็จของผลการพัฒนาบัณฑิตตามอัตลักษณ์ (สมศ. 16.2) 6. บัณฑิตสายวิทยาศาสตร์ : สายสังคม เท่ากับ 40 : 60 7. ระดับความพึงพอใจของผู้ใช้บัณฑิตต่อบัณฑิต (เป้าหมายสภา 1.1) (ก.พ.ร. 4/สงป.) วัตถุประสงค์ใหม่ระดับบัณฑิตศึกษารูปแบบสหวิทยาการ (นโยบายสภา 1.2 1.4 เป้าหมายสภา 1.4 1.7) (มรรพ)



4. ผลการเรียนรู้และเสริมสร้างความเข้มแข็งของชุมชนหรือองค์กรภายนอกอย่างต่อเนื่อง (นโยบายสภา 5.2 เป้าหมายสภา 5.3 5.4) (สมศ. 9) 5. โครงการบริการวิชาการและโครงการพระราชดำริที่ดำเนินการอย่างต่อเนื่องในท้องถิ่นชุมชนสังคม (เป้าหมายสภา 5.5) (มรรพ) 6. โครงการบริการวิชาการภาษาต่างประเทศเพื่อนบ้านอย่างน้อย 3 ภาษา/ปีการศึกษา (เป้าหมายสภา 5.6)



5. นักเรียน นักศึกษา และประชาชนเข้าร่วมโครงการทำนุบำรุงศาสนา ศิลปะ และวัฒนธรรม (สงป.)

7. ระบบกลไกการเงินและงบประมาณ (นโยบายสภา 7.3 เป้าหมายสภา 7.7) (สกอ. 8.1) 8. ระบบกลไกการคัดเลือกผู้บริหารทุกระดับ (เป้าหมายสภา 7.1) (มรรพ) 9. ความสุข ความภาคภูมิใจของบุคลากรของมหาวิทยาลัย (เป้าหมายสภา 7.2) (มรรพ) 10. ระดับความสำเร็จของการดำเนินงานตามภาวะผู้นำของผู้บริหารทุกระดับของสถาบัน (สกอ. 7.1) 11. ความสำเร็จของระบบการพัฒนาคณาจารย์และบุคลากรสายสนับสนุน (เป้าหมายสภา 7.4) (สกอ. 2.4) 12. จำนวนบุคลากรมหาวิทยาลัยได้รับความรู้ทางด้านภาษาต่างประเทศเพื่อนบ้าน 13. ระดับคะแนนรวมการประเมินคุณภาพการศึกษา (สกอ.)

กลยุทธ์มหาวิทยาลัย

1. การเปิดหลักสูตรนานาชาติในระดับปริญญาตรีและบัณฑิตศึกษาโดยความร่วมมือกับมหาวิทยาลัยกับหน่วยงานต่างประเทศ (นโยบายสภา 1.4 8.3 8.1) -เน้นเนื้อหาสาระที่เป็นสหวิทยาการ -สหกิจศึกษา -เปิดโอกาสให้นักศึกษามีโอกาสในการเลือกเรียนอย่างอิสระ -สร้างโอกาสในการเข้าถึงการเรียนของนักศึกษา

2. การบูรณาการการเรียนการสอนที่หลากหลายสอดคล้องกับประสบการณ์จริงทางวิชาชีพ (นโยบายสภา 1.1)

3. การพัฒนานักศึกษาด้านวิชาการ ภาษาและกิจกรรม นอกเหนือจากการเรียนรู้ด้านวิชาการ ให้สอดคล้องตามอัตลักษณ์ของมหาวิทยาลัย และรองรับความเป็นประชาคมอาเซียน (นโยบายสภา 8.2 3.2 2.1)

1. ผลิตบัณฑิตครู พัฒนาคูครูและบุคลากรทางการศึกษาที่มาตรฐานทางวิชาชีพ (นโยบายสภา 1.3)

2. พัฒนาหลักสูตรเอกคู่ในกลุ่มสาระการเรียนรู้หลักที่เป็นความต้องการของตลาดและสอดคล้องประชาชนอาเซียน

3. บริหารจัดการโรงเรียนสาธิตให้เป็นสถานศึกษา ระดับการศึกษาขั้นพื้นฐาน และมีมาตรฐานตามเกณฑ์ของการจัดการศึกษาขั้นพื้นฐาน

1. พัฒนาระบบกลไกสนับสนุนการวิจัย

2. พัฒนาศักยภาพด้านการวิจัยให้กับอาจารย์และนักวิจัย

3. ส่งเสริมการวิจัยแบบสหวิทยาการ (นโยบายสภา 4.2)

1. พัฒนาระบบกลไกสนับสนุนการบริการวิชาการ

2. ส่งเสริมบุคลากร อาจารย์ นักศึกษาให้บริการวิชาการที่ตอบสนองความต้องการของสังคม ชุมชน และท้องถิ่น

3. สนับสนุนการสร้างความร่วมมือด้านการบริการวิชาการกับเครือข่ายต่างๆ ทั้งในประเทศและต่างประเทศ

1. ส่งเสริม สนับสนุน ศิลปวัฒนธรรมท้องถิ่นและการท่องเที่ยวสู่อาเซียน (นโยบายสภา 6.1)

2. พัฒนาการสร้างเครือข่ายทางศิลปวัฒนธรรมและการท่องเที่ยวสู่สากล (นโยบายสภา 6.4)

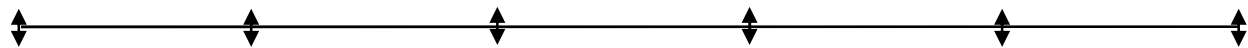
3. ส่งเสริม สนับสนุนให้มีผลงานวิจัยทางศิลปวัฒนธรรม และการท่องเที่ยวแบบยั่งยืน (นโยบายสภา 6.3 6.4)

1. พัฒนาระบบการบริหารจัดการมหาวิทยาลัยให้ทันต่อการเปลี่ยนแปลงของสังคมและเป็นไปตามหลักธรรมาภิบาล (นโยบายสภา 7.1)

2. พัฒนาเทคโนโลยีสารสนเทศเพื่อให้ทันสมัย เชื่อมโยงและสอดคล้องกับการประกันคุณภาพ (นโยบายสภา 7.1)

3. พัฒนาระบบการบริหารทรัพยากรบุคคล

กลยุทธ์มหาวิทยาลัย



ยุทธศาสตร์สำนัก
วิทยบริการฯ

1. จัดหาทรัพยากรและพัฒนา
สารสนเทศให้ทันสมัย

2. พัฒนาและนำเทคโนโลยี
สารสนเทศมาใช้ในการ
การศึกษา วิจัยและการ
เรียนรู้ตลอดชีวิต

3. บริการวิชาการแบบมีส่วนร่วม
ร่วมผู้สังคม ชุมชนและท้องถิ่น

4. มุ่งเน้นการบริหารจัดการ
ที่มีประสิทธิภาพตามหลัก
ธรรมาภิบาล

เป้าประสงค์

1. เป็นศูนย์กลางแห่งการ
เรียนรู้ที่ทรัพยากร
สารสนเทศที่หลากหลาย
ทันสมัย และมีความพร้อมใน
การสนับสนุนพันธกิจหลักของ
มหาวิทยาลัย 2. เพื่อให้
ผู้ใช้บริการสามารถเรียนรู้ได้
จากทรัพยากรสารสนเทศทุก
รูปแบบ ที่มีคุณภาพมาตรฐาน
สอดคล้องตามหลักสูตรการ
เรียนการสอน 3. เพื่อให้
สามารถเข้าใช้บริการได้อย่าง
ทั่วถึงและเสมอภาค เกิดความ
พึงพอใจต่อการบริการ

1. พัฒนาโครงสร้างพื้นฐาน
ทางด้านเทคโนโลยี
สารสนเทศและการสื่อสาร
ให้เกิดประโยชน์สูงสุดใน
การสนับสนุนบริการด้าน
การเรียนการสอน การ
ค้นคว้าและการวิจัยที่มี
รูปแบบให้บริการที่
หลากหลาย

1. บริการวิชาการที่
ตอบสนองต่อความต้องการ
ของสังคม ชุมชนและท้องถิ่น
2. สืบสานการเรียนรู้
โครงการอันเนื่องมาจาก
พระราชดำริ 3. เพื่อส่งเสริม
การอ่าน การเรียนรู้ การ
พัฒนาและถ่ายทอดองค์
ความรู้สามารถนำไปใช้
ประโยชน์ในการพัฒนาตน
ชุมชน ท้องถิ่นและสังคม

1. การบริหารจัดการที่ดีมี
ประสิทธิภาพตามหลักธรร
มาภิบาล 2. บุคลากรมี
สมรรถนะในการทำงาน
สามารถพัฒนางานเพื่อสร้าง
เสริมศักยภาพในการแข่งขัน
ขององค์กร 3. บริหาร
จัดการที่มีประสิทธิภาพและ
เป็นไปตามมาตรฐานการ
ประกันคุณภาพการศึกษา

ตัวชี้วัด

1. มีระบบฐานข้อมูลที่สามารถเชื่อมโยงกับแหล่งข้อมูลภายนอก 2. มีคอมพิวเตอร์ที่ทันสมัยเพื่อใช้สืบค้นฐานข้อมูล 3. ปรับปรุงอาคารบรรณราชนครินทร์และภูมิทัศน์ภายใน 4. จัดทำหนังสือ สื่อโสตทัศน์ และสื่ออิเล็กทรอนิกส์ต่อนักศึกษา 15 เล่ม ต่อ 1 คน 5. วารสารต้องอย่างน้อย 1,300 ชื่อเรื่องต่อปี 6. มีสื่ออิเล็กทรอนิกส์ (e-Book) ไม่น้อยกว่า 100 ชื่อเรื่อง

1. มีระบบสารสนเทศเพื่อการบริหารจัดการและสนับสนุนงานตามภารกิจของมหาวิทยาลัย 2. มีเครื่องมือและสื่อการเรียนรู้เพื่อสนับสนุนการเรียนการสอน 3.

1. โครงการบริการวิชาการและโครงการพระราชดำริที่ดำเนินการอย่างต่อเนื่องในท้องถิ่น ชุมชน สังคม

1. บุคลากรได้รับการอบรมวิชาชีพเฉพาะด้าน อย่างน้อย 2 คนต่อปี 2. บุคลากรทางวิชาชีพดำเนินงานห้องสมุดต่อจำนวนนักศึกษา 1:500 คน 3. ระบบสารสนเทศเพื่อการบริหารและการตัดสินใจ 4. ห้องสมุด อุปกรณ์การศึกษาและสภาพแวดล้อมการเรียนรู้ 5. ระดับคะแนนการประเมินคุณภาพการศึกษา 6. บุคลากรได้การพัฒนาอย่างน้อยปีละ 1 ครั้ง

กลยุทธ์ สำนักวิทยบริการฯ

1. จัดหาทรัพยากรสารสนเทศที่หลากหลายให้ครอบคลุมทุกหลักสูตร

1. พัฒนาโครงสร้างพื้นฐานด้านเทคโนโลยีสารสนเทศและการสื่อสารเพื่อสนับสนุนภารกิจของมหาวิทยาลัยให้ได้มาตรฐานสากล

1. พัฒนากฎเกณฑ์ด้านสารสนเทศและเทคโนโลยีสารสนเทศ เพื่อให้บริการวิชาการที่หลากหลายสอดคล้องกับความต้องการของสังคม ชุมชนและท้องถิ่น

1. พัฒนาคุณภาพการบริหารจัดการองค์กรอย่างมีประสิทธิภาพและประสิทธิผล 2. พัฒนาบุคลากรให้มีประสิทธิภาพด้านวิชาชีพ ภาษต่างประเทศและเทคโนโลยี

2. ปรับปรุงสถานที่ให้บริการสร้างบรรยากาศแห่งการเรียนรู้เอื้อต่อการศึกษาค้นคว้าและวิจัย

2. ส่งเสริม สนับสนุนความรู้ด้านสารสนเทศและเทคโนโลยีสารสนเทศเพื่อการศึกษา ค้นคว้า วิจัยและการเรียนรู้ตลอดชีวิต

2. ส่งเสริม สนับสนุนการใช้ซอฟต์แวร์ที่ถูกต้องตามกฎหมายในการบริการวิชาการ

2. สร้างขวัญกำลังใจ ปลุกฝังค่านิยมความภาคภูมิใจ ความรักต่อองค์กร

3. พัฒนาศักยภาพการให้บริการที่สอดคล้องกับความต้องการของผู้ใช้บริการ

3. จัดหา พัฒนาสื่ออิเล็กทรอนิกส์มาใช้เพิ่มประสิทธิภาพในการจัดการเรียนการสอนและส่งเสริมการเรียนรู้ที่หลากหลาย

3. พัฒนาระบบงานเพื่อสนับสนุนการบริหารจัดการให้มีประสิทธิภาพ

กลยุทธ์ สำนักวิทยบริการฯ

4. เสริมสร้างความร่วมมือทางด้านเทคโนโลยีและการต่อต้านอาชญากรรมทางคอมพิวเตอร์ระหว่างมหาวิทยาลัยเขตภาคตะวันออกเฉียง

หน่วยงานรับผิดชอบ

หอสมุดกลาง
ศูนย์เทคโนโลยีสารสนเทศ
ศูนย์เทคโนโลยีการศึกษา

หอสมุดกลาง
ศูนย์เทคโนโลยีสารสนเทศ
ศูนย์เทคโนโลยีการศึกษา

หอสมุดกลาง
ศูนย์เทคโนโลยีสารสนเทศ
ศูนย์เทคโนโลยีการศึกษา

4. พัฒนารูปแบบการให้บริการที่มีคุณภาพ

5. แสวงหารายได้โดยการให้บริการด้านสถานที่ ความรู้ทางวิชาการและนวัตกรรม

หอสมุดกลาง
ศูนย์เทคโนโลยีสารสนเทศ
ศูนย์เทคโนโลยีการศึกษา
สำนักงานผู้อำนวยการ

