



แผนยุทธศาสตร์

แผนกลยุทธ์

พ.ศ. 2558

สำนักวิทยบริการและเทคโนโลยีสารสนเทศ
มหาวิทยาลัยราชภัฏรำไพพรรณี



คำนำ

การทบทวนและจัดทำแผนยุทธศาสตร์ แผนกลยุทธ์ ของสำนักวิทยบริการและเทคโนโลยีสารสนเทศ มหาวิทยาลัยราชภัฏรำไพพรรณี ฉบับนี้จัดทำขึ้นเพื่อเป็นการวางแผนเพื่อพัฒนางาน สนับสนุนวิชาการ ด้านบริการสารสนเทศและสื่อการศึกษาในด้านต่าง ๆ โดยนำแผนยุทธศาสตร์ แผนกลยุทธ์ ของมหาวิทยาลัยมากำหนดเป็นแนวทางในการวางแผนยุทธศาสตร์ แผนกลยุทธ์ ของสำนักวิทยบริการและเทคโนโลยีสารสนเทศ ซึ่งมุ่งเน้นการจัดหาทรัพยากรสารสนเทศและนำ เทคโนโลยี ที่ทันสมัยมาใช้ให้สอดคล้องกับความก้าวหน้าทางเทคโนโลยีและความต้องการของ ผู้ใช้บริการในโลกปัจจุบัน การวางแผนยุทธศาสตร์ แผนกลยุทธ์ ในปี พ.ศ. 2558 จะทำให้แนวทางการปฏิบัติงานของสำนักวิทยบริการและเทคโนโลยีสารสนเทศมีความชัดเจนในการดำเนินการ ให้บรรลุเป้าหมายตามวัตถุประสงค์ นำไปสู่การพัฒนามหาวิทยาลัยให้มีความก้าวหน้าทางด้าน เทคโนโลยีสารสนเทศต่อไป



(อาจารย์ปฎิคม ทองจริง)

ผู้อำนวยการสำนักวิทยบริการและเทคโนโลยีสารสนเทศ

สารบัญ

	หน้า
คำนำ	
สารบัญ	
บทนำ.....	1
โครงสร้างการแบ่งส่วนราชการ สำนักวิทยบริการและเทคโนโลยีสารสนเทศ.....	3
การวิเคราะห์สภาพแวดล้อมภายใน-ภายนอก (SWOT).....	4
ปรัชญา วิสัยทัศน์ พันธกิจ.....	9
ยุทธศาสตร์สำนักวิทยบริการและเทคโนโลยีสารสนเทศ ปี 2558.....	10
ความเชื่อมโยงสอดคล้องระหว่าง ปรัชญา วิสัยทัศน์ พันธกิจ ยุทธศาสตร์ กลยุทธ์ของ มหาวิทยาลัยและสำนักวิทยบริการและเทคโนโลยีสารสนเทศ.....	12
Strategy Map.....	19

บทนำ

สำนักวิทยบริการและเทคโนโลยีสารสนเทศ มหาวิทยาลัยราชภัฏรำไพพรรณี มีฐานะเป็นส่วนราชการที่เรียกชื่ออย่างอื่นที่มีฐานะเทียบเท่าคณะตามกฎกระทรวงศึกษาธิการเมื่อ วันที่ 22 พฤษภาคม พ.ศ. 2549 มีสำนักงานผู้อำนวยการเป็นหน่วยงานระดับกองโดยแบ่งส่วนราชการออกเป็น 4 งาน ได้แก่ งานธุรการ หอสมุดกลาง ศูนย์เทคโนโลยีการศึกษา และศูนย์เทคโนโลยีสารสนเทศ ความเป็นมาการดำเนินการและสถานที่ตั้งมีดังนี้

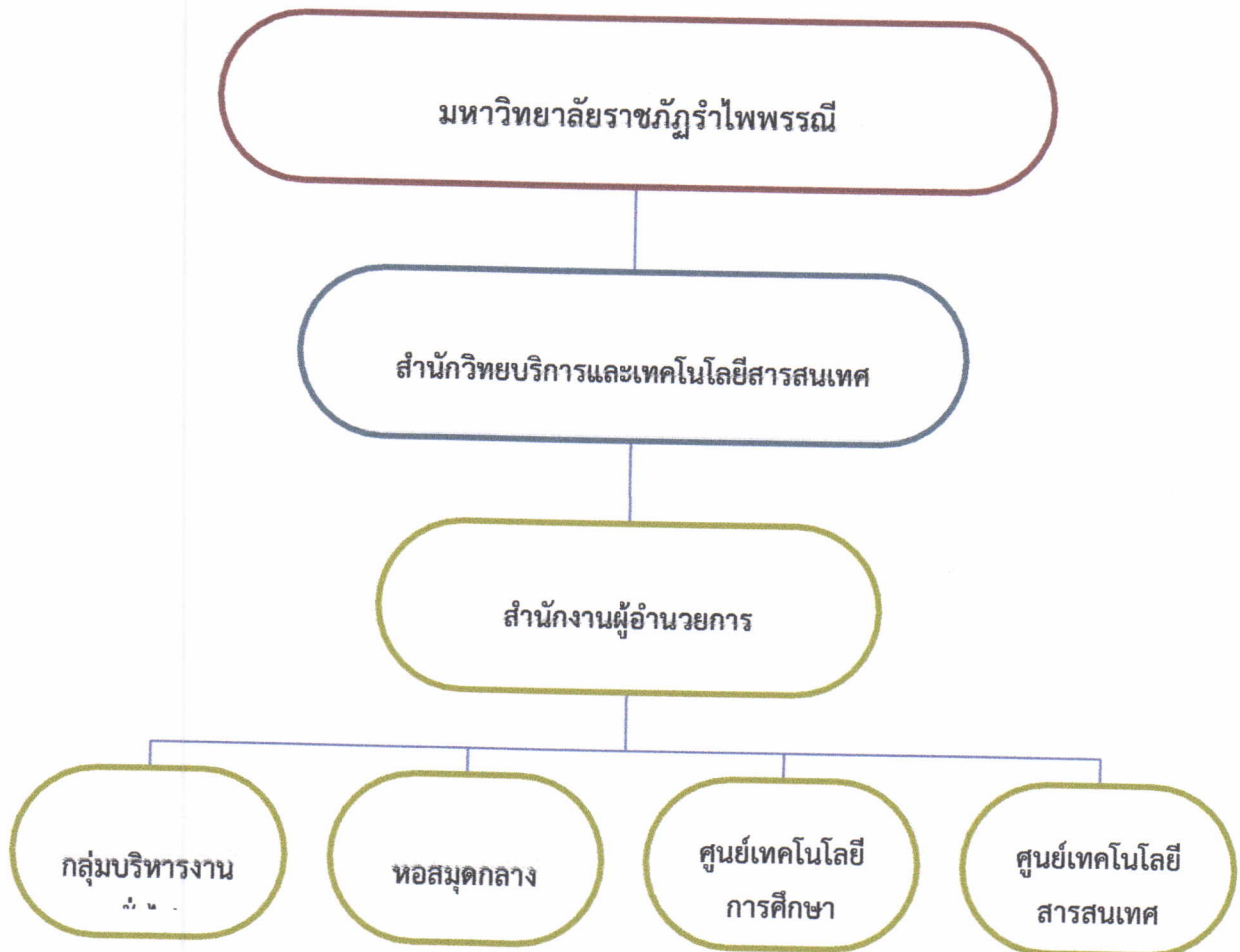
- ❖ พ.ศ. 2515 - 2517 จัดตั้งห้องสมุดวิทยาลัยครูจันทบุรี และฝ่ายโสตทัศนศึกษา ตั้งอยู่อาคารไม้ชั้นเดียวตรงข้ามเรือนท่านเป็ง
- ❖ พ.ศ. 2517 - 2519 ตั้งอยู่ที่อาคาร 1 ชั้น 1
- ❖ พ.ศ. 2519 - 2535 ตั้งอยู่ที่อาคารหกเหลี่ยมโดยแยกออกเป็น 2 ส่วน คือฝ่ายหอสมุด และฝ่ายเทคโนโลยีการศึกษา
- ❖ พ.ศ. 2536 - 2548 เป็นหน่วยงานในฐานะโครงสร้างการบริหารงานภายในเทียบเท่าคณะ ชื่อว่าสำนักวิทยบริการ ตั้งอยู่ที่อาคารบรรณราชนครินทร์ เป็นตึกสูง 4 ชั้น โดยชั้น 1 ถึงชั้น 3 เป็นส่วนหอสมุดและชั้น 4 เป็นฝ่ายเทคโนโลยีการศึกษา
- ❖ พ.ศ. 2547 มีการประกาศใช้พระราชบัญญัติมหาวิทยาลัยราชภัฏ ทำให้สถาบันราชภัฏรำไพพรรณี เปลี่ยนสถานะเป็นมหาวิทยาลัยราชภัฏรำไพพรรณี มีการแบ่งส่วนโครงสร้างการบริหารงานใหม่ โดยศูนย์คอมพิวเตอร์และอินเทอร์เน็ต เปลี่ยนชื่อเป็น ศูนย์เทคโนโลยีสารสนเทศ และอยู่ภายใต้การกำกับดูแลของสำนักวิทยบริการและเทคโนโลยีสารสนเทศ จนถึงปัจจุบัน โดยตั้งอยู่ที่อาคาร 4
- ❖ พ.ศ. 2551 ศูนย์เทคโนโลยีสารสนเทศ ได้ย้ายที่ทำการจากอาคาร 4 ไปยังอาคารเฉลิมพระเกียรติฉลองสิริราชสมบัติครบ 60 ปี เมื่อวันที่ 8 ธันวาคม 2551 จนถึงปัจจุบัน โดยมีสำนักงานศูนย์ฯ อยู่ที่ชั้น 3 ห้อง 35301 มีห้องปฏิบัติการคอมพิวเตอร์ ขนาด 72 เครื่อง สำหรับบริการนักศึกษาและบุคลากรทั่วไป จำนวน 2 ห้อง มีห้องปฏิบัติการคอมพิวเตอร์ ขนาด 72 เครื่อง สำหรับการฝึกอบรม จำนวน 1 ห้อง และมีห้องปฏิบัติการคอมพิวเตอร์ขนาด 50 เครื่อง สำหรับการเรียนการสอน จำนวน 1 ห้อง
- ❖ พ.ศ. 2555 กลุ่มบริหารงานทั่วไป ได้ย้ายที่ทำการจากอาคารบรรณราชนครินทร์ ไปยังอาคารเฉลิมพระเกียรติฉลองสิริราชสมบัติครบ 60 ปี เมื่อวันที่ 29 ตุลาคม 2555 จนถึงปัจจุบัน โดยมีสำนักงาน อยู่ที่ชั้น 4 ห้อง 35401

ต่อมาได้มีการเปลี่ยนแปลงจากสถาบันราชภัฏรำไพพรรณีไปเป็นมหาวิทยาลัยราชภัฏรำไพพรรณี ซึ่งพระบาทสมเด็จพระเจ้าอยู่หัว ได้ทรงลงพระปรมาภิไธยในพระราชบัญญัติ มหาวิทยาลัยราชภัฏ พ.ศ. 2547 แล้วประกาศในราชกิจจานุเบกษา ในวันที่ 14 มิถุนายน 2547 ทำให้มีผลบังคับใช้ในวันที่ 15 มิถุนายน 2547 ดังนั้นสถาบันราชภัฏรำไพพรรณี จึงเป็นเป็นมหาวิทยาลัยราชภัฏรำไพพรรณี ตั้งแต่วันที่ 15 มิถุนายน 2547

เป็นต้นมา และสำนักวิทยบริการ ก็เปลี่ยนชื่อเป็น สำนักวิทยบริการและเทคโนโลยีสารสนเทศ โดยประกาศในราชกิจจานุเบกษา ตามกฎกระทรวงจัดตั้งส่วนราชการในมหาวิทยาลัยราชภัฏรำไพพรรณี ซึ่งประกอบด้วยหน่วยงาน 4 หน่วยงาน ได้แก่ กลุ่มงานบริหารงานทั่วไป ศูนย์เทคโนโลยีการศึกษา ศูนย์เทคโนโลยีสารสนเทศ และหอสมุดกลาง

และจากการประกาศใช้ “พระราชบัญญัติมหาวิทยาลัยราชภัฏ พ.ศ.2547” แทน พระราชบัญญัติสถาบันราชภัฏ พ.ศ. 2538” มีผลให้สถาบันราชภัฏรำไพพรรณีเปลี่ยนสถานะเป็นมหาวิทยาลัยราชภัฏรำไพพรรณี และเป็นนิติบุคคล ตามมาตรา 4 แห่งพระราชบัญญัติมหาวิทยาลัยราชภัฏ พ.ศ. 2547 กระทรวงศึกษาธิการได้ออกกฎกระทรวงและประกาศในราชกิจจานุเบกษา เมื่อวันที่ 22 พฤษภาคม พ.ศ. 2549 เรื่องการแบ่งส่วนราชการในมหาวิทยาลัยราชภัฏรำไพพรรณี พ.ศ. 2549 ได้กำหนดให้ สำนักวิทยบริการและเทคโนโลยีสารสนเทศเป็นส่วนราชการระดับสำนักตามมาตรา 10 (6) แห่งพระราชบัญญัติมหาวิทยาลัยราชภัฏ พ.ศ. 2547 ซึ่งเป็นหน่วยงานที่มีฐานะเทียบเท่าคณะ

โครงสร้างการแบ่งส่วนราชการ สำนักวิทยบริการและเทคโนโลยีสารสนเทศ



การวิเคราะห์สภาพแวดล้อมภายใน-ภายนอก (SWOT) สำนักวิทยบริการและเทคโนโลยีสารสนเทศ

จุดแข็ง (Strength) ประกอบด้วย

สำนักงานผู้อำนวยการ

1. มีความร่วมมือกับเครือข่ายภาครัฐและเอกชนทั้งในด้านเทคโนโลยีสารสนเทศ และด้านทรัพยากรสารสนเทศ
2. โครงสร้างการบริหารงานของสำนักวิทยบริการฯ กำหนดไว้ชัดเจน ง่ายต่อการปฏิบัติงาน การควบคุม การตรวจสอบและการพัฒนา
3. การบริหารงานเป็นระบบ มีการกระจายงานและความรับผิดชอบ
4. ให้บริการที่สะดวกรวดเร็วและเอาใจใส่ต่อความต้องการต่อผู้ใช้บริการทุกระดับ
5. เป็นแหล่งรวมเทคโนโลยีสารสนเทศประเภทต่างๆ และมีระบบสารสนเทศที่หลากหลาย สามารถนำมาพัฒนาต่อยอดประยุกต์ใช้กับการปฏิบัติงานได้
6. ส่งเสริมและพัฒนาบุคลากรให้มีความรู้ ความเชี่ยวชาญในวิชาชีพมากขึ้น
7. มีการให้บริการที่หลากหลายและครอบคลุมทุกสาขาวิชา
8. มีบริการด้านเทคโนโลยีสารสนเทศที่ทันสมัย เช่น บริการยืม-คืน ทรัพยากรสารสนเทศ สื่ออิเล็กทรอนิกส์ เพื่อการตอบสนองความต้องการในการศึกษาค้นคว้า
9. มีการนำสารสนเทศมาช่วยในการเผยแพร่ความรู้ให้บริการวิชาการสู่ชุมชน
10. มีระบบเครือข่าย Internet และ WIFI

ศูนย์เทคโนโลยีสารสนเทศ

1. มีการนำสารสนเทศมาช่วยในการเผยแพร่ความรู้ให้บริการวิชาการสู่ชุมชน
2. มีงบประมาณในการบริการวิชาการเพียงพอ
3. โครงสร้างการบริหารที่ชัดเจน ง่ายต่อการปฏิบัติงาน การควบคุม การตรวจสอบและการพัฒนา
4. การบริหารงานเป็นระบบ มีการกระจายงานและความรับผิดชอบ
5. ให้บริการที่สะดวกรวดเร็วและเอาใจใส่ต่อความต้องการต่อผู้ใช้บริการทุกระดับ
6. เป็นแหล่งรวมเทคโนโลยีสารสนเทศประเภทต่างๆ และมีระบบสารสนเทศที่หลากหลาย สามารถนำมาพัฒนาต่อยอดประยุกต์ใช้กับการปฏิบัติงานได้
7. ส่งเสริมพัฒนาบุคลากรให้มีความรู้ ความเชี่ยวชาญในวิชาชีพมากขึ้น
8. มีระบบเครือข่าย Internet และ Wifi
9. มีเครือข่ายความเร็วสูงและเครือข่ายไร้สายระหว่างหน่วยงานได้

ศูนย์เทคโนโลยีการศึกษา

1. มีการใช้เทคโนโลยีสารสนเทศมาช่วยในเรื่องการเรียนการสอน
2. มีการนำสารสนเทศมาช่วยในการเผยแพร่ความรู้ให้บริการวิชาการสู่ชุมชน
3. ส่งเสริมและพัฒนาบุคลากรให้มีความรู้ ความเชี่ยวชาญในวิชาชีพมากขึ้น

หอสมุดกลาง

1. เป็นแหล่งรวบรวมและให้บริการทรัพยากรสารสนเทศที่หลากหลายและครอบคลุมทุกหลักสูตร
2. มีบริการด้านเทคโนโลยีสารสนเทศที่ทันสมัย สะดวก รวดเร็ว และสอดคล้องกับความต้องการของผู้ใช้บริการทุกระดับ
3. มีการนำความรู้ด้านห้องสมุดไปพัฒนาและปรับปรุงห้องสมุดโรงเรียน
4. มีการรวบรวมให้ความรู้ด้านห้องสมุดแก่ครู และนักเรียนในท้องถิ่น
5. ส่งเสริมและพัฒนาบุคลากรให้มีความรู้ความเชี่ยวชาญในวิชาชีพมากขึ้น

จุดอ่อน (Weakness) ประกอบด้วย

สำนักงานผู้อำนวยการ

1. สถานที่ในการให้บริการไม่เอื้ออำนวยต่อผู้ใช้บริการ
2. อุปกรณ์และระบบการให้บริการยังไม่สมบูรณ์ จึงทำให้การให้บริการไม่มีประสิทธิภาพเต็มที่
3. บุคลากรขาดทักษะในการสื่อสารภาษาต่างประเทศ
4. งบประมาณที่ใช้ในการบริหารจัดการ ดำเนินงานไม่เพียงพอ
5. ช่องทางการประชาสัมพันธ์ขาดความหลากหลายและไม่ทั่วถึง
6. อุปกรณ์ในการทำงานเริ่มเสื่อมคุณภาพทำให้เกิดข้อบกพร่องในการทำงาน
7. ไม่มีห้องศึกษากลุ่มและเดี่ยวไว้บริการนักศึกษา

ศูนย์เทคโนโลยีสารสนเทศ

1. หลักสูตรบริการวิชาการไม่มีความหลากหลาย
2. งบประมาณที่ใช้ในการบริหารจัดการ ดำเนินงานไม่เพียงพอ
3. อุปกรณ์ในการทำงานเริ่มเสื่อมคุณภาพทำให้เกิดข้อบกพร่องในการทำงาน
4. อุปกรณ์และระบบการให้บริการยังไม่สมบูรณ์จึงทำให้การบริการไม่มีประสิทธิภาพเต็มที่
5. บุคลากรขาดทักษะในการสื่อสารภาษาต่างประเทศ
6. ระบบฐานข้อมูลสารสนเทศเพื่อการบริหารมีระบบการรักษาความปลอดภัยยังไม่ได้มาตรฐานเท่าที่ควร และข้อมูลในระบบไม่เป็นปัจจุบัน
7. มหาวิทยาลัยยังไม่สามารถปรับและพัฒนาระบบคอมพิวเตอร์และเครือข่ายยังไม่สามารถปรับและพัฒนาการเปลี่ยนแปลงด้านเทคโนโลยีที่พัฒนาก้าวหน้าอย่างรวดเร็ว
8. บุคลากรสายวิชาชีพ ICT มีจำนวนไม่เพียงพออันเนื่องจากแรงจูงใจด้านค่าตอบแทนและโอกาสความก้าวหน้าในการทำงานยังไม่เหมาะสม
9. ขาดงบประมาณในการจัดซื้อซอฟต์แวร์ลิขสิทธิ์

ศูนย์เทคโนโลยีการศึกษา

1. อุปกรณ์ทำงานเสื่อมคุณภาพทำให้งานเกิดการล่าช้า
2. ช่องทางการประชาสัมพันธ์ขาดความหลากหลายและไม่ทั่วถึง
3. สถานที่ไม่เพียงพอต่อการให้บริการ
4. อุปกรณ์เสื่อมคุณภาพ จึงทำให้การให้บริการไม่มีประสิทธิภาพเต็มที่
5. ไม่มี Soft ware ที่ถูกต้องตามกฎหมายไว้ใช้งาน

หอสมุดกลาง

1. สถานที่ในการให้บริการไม่เอื้ออำนวยต่อผู้ใช้บริการ
2. งบประมาณที่ใช้ในการบริหารจัดการ ดำเนินงานไม่เพียงพอ
3. อุปกรณ์ในการทำงานเริ่มเสื่อมสภาพทำให้เกิดข้อบกพร่องในการทำงาน

โอกาส (Opportunity) ประกอบด้วย

สำนักงานผู้อำนวยการ

1. แผนแม่บทเทคโนโลยีสารสนเทศและการสื่อสารของกระทรวงศึกษาธิการสนับสนุนให้มีการขยายการให้บริการทางด้านการสื่อสารโทรคมนาคมและการเติบโตของอุตสาหกรรมการสื่อสารแบบไร้สายเปิดโอกาสให้เข้าถึงสารสนเทศมากขึ้น
2. กระทรวงศึกษาธิการมีนโยบายสนับสนุนให้นำเทคโนโลยีสารสนเทศมาพัฒนาสื่อการเรียนการสอนและเผยแพร่องค์ความรู้ที่ได้พัฒนาสู่ชุมชน
3. มหาวิทยาลัยมุ่งเน้นพัฒนาห้องสมุดแหล่งเรียนรู้ สิ่งอำนวยความสะดวกและโครงสร้างพื้นฐานเพื่อสนับสนุนการเรียนการสอนสำหรับนักศึกษา บุคลากร ผู้พิการ ด้วยเทคโนโลยีสารสนเทศที่ทันสมัยรองรับสู่ AEC
4. มหาวิทยาลัยมุ่งเน้นส่งเสริมให้หน่วยงานจัดการรายได้ด้วยกระบวนการโปร่งใส ตรวจสอบได้
5. ชุมชนท้องถิ่นมีความต้องการเทคโนโลยีสารสนเทศ
6. ความก้าวหน้าของเทคโนโลยีสารสนเทศเปิดโอกาสให้สำนักวิทยบริการฯ นำมาประยุกต์ใช้ในการพัฒนาระบบข้อมูลบริหารจัดการให้มีคุณภาพมากยิ่งขึ้น
7. สำนักวิทยบริการฯ มีทรัพยากรสารสนเทศที่ทันสมัยและหลากหลาย จึงเป็นแหล่งค้นคว้าหาความรู้แก่ผู้ใช้บริการ

ศูนย์เทคโนโลยีสารสนเทศ

1. แผนแม่บทเทคโนโลยีสารสนเทศและการสื่อสารของกระทรวงศึกษาธิการสนับสนุนให้มีการขยายการให้บริการทางด้านการสื่อสารโทรคมนาคมและการเติบโตของอุตสาหกรรมการสื่อสารแบบไร้สายเปิดโอกาสให้เข้าถึงสารสนเทศมากขึ้น
2. กระทรวงศึกษาธิการมีนโยบายสนับสนุนให้นำเทคโนโลยีสารสนเทศมาพัฒนาสื่อการเรียนการสอนและเผยแพร่องค์ความรู้ที่ได้พัฒนาสู่ชุมชน
3. มหาวิทยาลัยมุ่งเน้นพัฒนาห้องสมุดแหล่งเรียนรู้ สิ่งอำนวยความสะดวกและโครงสร้างพื้นฐานเพื่อสนับสนุนการเรียนการสอนสำหรับนักศึกษา บุคลากร ผู้พิการ ด้านเทคโนโลยีสารสนเทศที่ทันสมัยรองรับสู่ AEC
4. สังคมปัจจุบันถือเป็นสังคมแห่งการเรียนรู้ ซึ่งชักนำให้เด็ก เยาวชน และคนรุ่นใหม่มีความสนใจและมีความรู้ด้าน ICT มากขึ้น สามารถใช้เครือข่าย Internet เป็นแหล่งเรียนรู้อย่างยั่งยืน
5. สำนักงานคณะกรรมการการอุดมศึกษา สนับสนุนการเชื่อมต่อเครือข่ายคอมพิวเตอร์
6. มีการขยายตัวการให้บริการทางด้านการสื่อสารโทรคมนาคมและการเติบโตของอุตสาหกรรมการสื่อสารแบบไร้สาย Board band เปิดโอกาสเข้าถึงระบบ ITC ได้มากขึ้น
7. สำนักมีความร่วมมือกับหน่วยงานภายนอก

ศูนย์เทคโนโลยีการศึกษา

1. การเรียนรู้ในศตวรรษที่ 21 มุ่งเน้นให้ใช้เทคโนโลยีสารสนเทศมาพัฒนากระบวนการเรียนการสอน
2. มีความร่วมมือกับองค์กรภายนอกในการนำเทคโนโลยีสารสนเทศมาใช้ในการเรียนการสอน
3. เป็นจุดศูนย์กลางในการให้บริการเผยแพร่โครงการเทคโนโลยีสารสนเทศตามแนวพระราชดำริสมเด็จพระเทพฯ (eDLTV) ซึ่งมหาวิทยาลัยให้การสนับสนุน
4. รัฐบาลมีนโยบายสนับสนุนให้นำเทคโนโลยีสารสนเทศมาพัฒนาสื่อการเรียนการสอนและเผยแพร่องค์ความรู้ที่ได้พัฒนาสู่ชุมชน

หอสมุดกลาง

1. มหาวิทยาลัยมุ่งเน้น พัฒนาห้องสมุดแหล่งเรียนรู้ สิ่งอำนวยความสะดวก และโครงสร้างพื้นฐานเพื่อสนับสนุนการเรียนการสอนสำหรับนักศึกษา บุคลากร ผู้พิการด้วยเทคโนโลยีสารสนเทศที่ทันสมัยรองรับสู่ AEC
2. สำนักวิทยบริการฯ มีทรัพยากรสารสนเทศที่ทันสมัยและหลากหลาย
3. ชุมชนท้องถิ่นมีความต้องการความรู้ด้านงานห้องสมุด

อุปสรรค (Threat) ประกอบด้วย

สำนักงานผู้อำนวยการ

1. ความก้าวหน้าทางด้านเทคโนโลยีไม่สอดคล้องกับงบประมาณที่ได้รับ
2. มหาวิทยาลัยไม่มีนโยบายให้ค่าตอบแทนวิชาชีพเฉพาะ
3. ผู้ใช้บริการไม่ปฏิบัติตามกฎระเบียบที่วางไว้
4. ความต้องการของผู้ใช้บริการไม่มีที่สิ้นสุด
5. ภาวะการแข่งขันของมหาวิทยาลัยภาคตะวันออก
6. ความเจริญก้าวหน้าทางเทคโนโลยี ทำให้ต้องใช้งบประมาณในการดำเนินงานและการพัฒนาให้บริการสูงมากขึ้น จึงต้องใช้งบประมาณจำนวนมาก
7. อาชญากรรมทางคอมพิวเตอร์มีผลกระทบต่อระบบสารสนเทศ
8. คณาจารย์ไม่มีการบูรณาการการใช้ห้องสมุดในการเรียนการสอน
9. ขนาดพื้นที่ของสำนักวิทยบริการฯ เริ่มจำกัด
10. ระบบสืบค้นข้อมูลทาง Internet สามารถเข้าถึงข้อมูลได้ง่ายและรวดเร็วทำให้ผู้ใช้บริการไม่เข้ามาใช้บริการห้องสมุดเท่าที่ควร

ศูนย์เทคโนโลยีสารสนเทศ

1. ความก้าวหน้าทางด้านเทคโนโลยีไม่สอดคล้องกับงบประมาณที่ได้รับ
2. มหาวิทยาลัยไม่มีนโยบายให้ค่าตอบแทนวิชาชีพเฉพาะ
3. ผู้ใช้บริการไม่ปฏิบัติตามกฎระเบียบที่วางไว้
4. ความเจริญก้าวหน้าทางเทคโนโลยีทำให้ต้องใช้งบประมาณในการดำเนินงานและการพัฒนาให้บริการสูงมากขึ้นจึงต้องใช้งบประมาณจำนวนมาก
5. อาชญากรรมทางคอมพิวเตอร์มีผลกระทบต่อระบบสารสนเทศ

6. มีความเสี่ยงด้านอาชญากรรมทางคอมพิวเตอร์ที่ส่งผลกระทบต่อข้อมูลในระบบสารสนเทศ
7. ความก้าวหน้าทางเทคโนโลยีสารสนเทศมีการเปลี่ยนแปลงอย่างรวดเร็วจำเป็นต้องใช้งบประมาณสูงขึ้นในการลงทุน ด้านฮาร์ดแวร์ ซอฟต์แวร์และการพัฒนาศักยภาพของบุคลากรให้สามารถใช้ ICT ได้อย่างมีประสิทธิภาพ ทันต่อความเปลี่ยนแปลงดังกล่าว
8. มีการโจมตีและบุกรุกต่อระบบเทคโนโลยีสารสนเทศทั้งจากภายในและภายนอกมหาวิทยาลัย
9. สำนักไม่มีซอฟต์แวร์ลิขสิทธิ์ที่หลากหลาย

ศูนย์เทคโนโลยีการศึกษา

1. คณาจารย์ไม่ให้ความสำคัญในการใช้สื่อและเทคโนโลยีสารสนเทศในการเรียนการสอน
2. ข้อจำกัดของการใช้งบประมาณในโครงการบริการวิชาการ
3. ไม่ได้ได้รับความร่วมมือจากองค์กรภายนอก

หอสมุดกลาง

1. ความต้องการของผู้ใช้บริการไม่มีที่สิ้นสุด
2. ขนาดพื้นที่ของหอสมุดกลางจำกัด
3. ความก้าวหน้าทางเทคโนโลยีส่งผลให้ผู้ใช้บริการเข้าใช้ห้องสมุดน้อยลง

การวิเคราะห์เพื่อนำไปใช้ประโยชน์จากการวิเคราะห์ SWOT ข้างต้น สามารถนำมาใช้ประโยชน์ ดังนี้

1. สำนักวิทยบริการฯ ควรจัดให้มีโครงการพัฒนากิจการกรม การจัดนิทรรศการหมุนเวียนมากขึ้นและให้ความทันสมัย
2. ควรจัดให้มีโครงการอบรมนักศึกษาชั้นปีที่ 1 ทุกคน ถือเป็นส่วนหนึ่งของการบัณฑิตก การทำกิจกรรมของนักศึกษา
3. จัดเก็บข้อมูลและบุคคลสำคัญของท้องถิ่นอย่างสม่ำเสมอ
4. สร้างเครือข่ายความร่วมมือกับองค์กรต่างๆ ทั้งภาครัฐ เอกชน และชุมชนท้องถิ่น
5. พัฒนาระบบการจัดเก็บทรัพยากรสารสนเทศและเทคโนโลยีสารสนเทศให้ทันสมัย
6. บำรุงรักษาวัสดุอุปกรณ์ให้อยู่ในสภาพพร้อมใช้งาน
7. จัดโครงการอบรมให้กับบุคคลภายนอกเพื่อเพิ่มรายได้ให้กับสำนักวิทยบริการฯ นอกเหนือจากงบประมาณ
8. ประชาสัมพันธ์คณาจารย์เพื่อมีการบูรณาการการใช้ห้องสมุดในการเรียนการสอน

ปรัชญา วิสัยทัศน์ พันธกิจ ปีงบประมาณ 2558

สำนักวิทยบริการและเทคโนโลยีสารสนเทศ

- ปรัชญา** สำนักวิทยบริการและเทคโนโลยีสารสนเทศให้บริการสารสนเทศ ก้าวสู่เทคโนโลยี ส่งเสริมให้เกิดการเรียนรู้ และการพัฒนาที่ยั่งยืน
- วิสัยทัศน์** สำนักวิทยบริการและเทคโนโลยีสารสนเทศเป็นแหล่งรวมทรัพยากรสารสนเทศทุกชนิด พัฒนาและนำเทคโนโลยีสารสนเทศมาใช้ในการศึกษา การบริหารจัดการเพื่อท้องถิ่น
- พันธกิจ**
1. รวบรวมและจัดเก็บสารสนเทศอย่างหลากหลายและครอบคลุมทุกสาขาวิชา
 2. ให้บริการสารสนเทศ เพื่อสนับสนุนการศึกษา การค้นคว้าและการวิจัย
 3. เสริมสร้างองค์ความรู้ ทักษะด้านเทคโนโลยีสารสนเทศ และบูรณาการองค์ความรู้สู่สังคม
 4. สนับสนุนและส่งเสริมการใช้เทคโนโลยีสารสนเทศเพื่อการบริหาร การศึกษา การวิจัย

ยุทธศาสตร์สำนักวิทยบริการและเทคโนโลยีสารสนเทศ ปี 2558

ยุทธศาสตร์ที่ 1 จัดหาทรัพยากรและพัฒนาสารสนเทศให้ทันสมัย

- กลยุทธ์ที่ 1 จัดหาทรัพยากรสารสนเทศที่หลากหลายให้ครอบคลุมทุกหลักสูตร
- กลยุทธ์ที่ 2 ปรับปรุงสถานที่ให้บริการ สร้างบรรยากาศแห่งการเรียนรู้ เอื้อต่อการศึกษา ค้นคว้า และวิจัย
- กลยุทธ์ที่ 3 พัฒนาศักยภาพการให้บริการที่สอดคล้องกับความต้องการของผู้ใช้บริการ
- กลยุทธ์ที่ 4 เสริมสร้างความร่วมมือทางด้านเทคโนโลยีและการต่อต้านอาชญากรรมทางคอมพิวเตอร์ ระหว่างมหาวิทยาลัยเขตภาคตะวันออกเฉียง

ยุทธศาสตร์ที่ 2 พัฒนาและนำเทคโนโลยีสารสนเทศมาใช้ในการศึกษา วิจัยและการเรียนรู้ตลอดชีวิต

- กลยุทธ์ที่ 1 พัฒนาโครงสร้างพื้นฐานด้านเทคโนโลยีสารสนเทศและการสื่อสารเพื่อสนับสนุนภารกิจของมหาวิทยาลัยให้ได้มาตรฐานสากล
- กลยุทธ์ที่ 2 ส่งเสริม สนับสนุนความรู้ด้านสารสนเทศและเทคโนโลยีสารสนเทศ เพื่อการศึกษา ค้นคว้า วิจัย และการเรียนรู้ตลอดชีวิต
- กลยุทธ์ที่ 3 จัดหา พัฒนาสื่ออิเล็กทรอนิกส์มาใช้เพิ่มประสิทธิภาพในการจัดการเรียนการสอนและส่งเสริมการเรียนรู้ที่หลากหลาย

ยุทธศาสตร์ที่ 3 บริการวิชาการแบบมีส่วนร่วมสู่สังคม ชุมชนและท้องถิ่น

- กลยุทธ์ที่ 1 พัฒนาถ่ายทอดด้านสารสนเทศและเทคโนโลยีสารสนเทศ เพื่อให้บริการวิชาการที่หลากหลาย สอดคล้องกับความต้องการของสังคม ชุมชนและท้องถิ่น
- กลยุทธ์ที่ 2 ส่งเสริม สนับสนุนการใช้ซอฟต์แวร์ที่ถูกต้องตามกฎหมายในการบริการวิชาการ

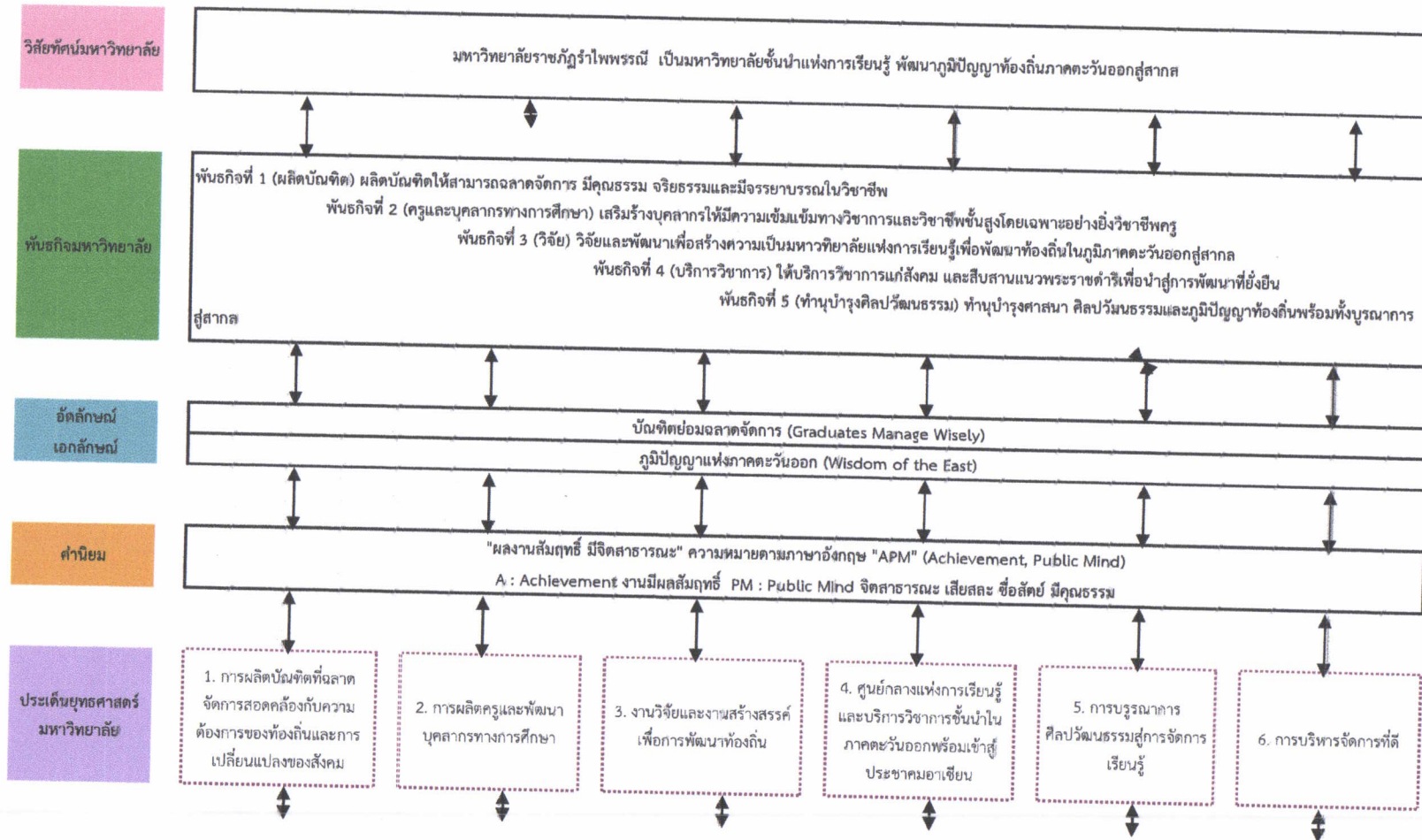
ยุทธศาสตร์ที่ 4 มุ่งเน้นการบริหารจัดการที่มีประสิทธิภาพตามหลักธรรมาภิบาล

- กลยุทธ์ที่ 1 พัฒนาบุคลากรให้มีประสิทธิภาพด้านวิชาชีพ ภาษาต่างประเทศและเทคโนโลยีสารสนเทศ ตามภารกิจของมหาวิทยาลัย
- กลยุทธ์ที่ 2 สร้างขวัญกำลังใจ ปลุกฝังค่านิยมความภาคภูมิใจ ความรักต่อองค์กร
- กลยุทธ์ที่ 3 พัฒนาระบบงานเพื่อสนับสนุนการบริหารจัดการให้มีประสิทธิภาพ
- กลยุทธ์ที่ 4 พัฒนารูปแบบการให้บริการที่มีคุณภาพ
- กลยุทธ์ที่ 5 แสวงหารายได้โดยการให้บริการด้านสถานที่ ความรู้ทางวิชาการและนวัตกรรม

คำนิยาม

S	Success	คือการทำงานที่มุ่งสู่ผลสำเร็จของงาน
M	Management	คือการบริหารจัดการที่มีประสิทธิภาพ
A	Attitude	คือทัศนคติหรือความคิดสร้างสรรค์ที่ดีในการเพิ่มประสิทธิภาพการทำงาน
R	Relationship	คือความสัมพันธ์ที่ดีต่อกันของบุคลากรในองค์กร
T	Technology and Teamwork	คือ การรอบรู้ด้านเทคโนโลยีโดยเฉพาะเทคโนโลยีสารสนเทศและการทำงานเป็นทีม

ความเชื่อมโยงสอดคล้องระหว่าง ปรัชญา วิสัยทัศน์ พันธกิจ ยุทธศาสตร์ กลยุทธ์ของมหาวิทยาลัยและสำนักวิทยบริการและเทคโนโลยีสารสนเทศ



<p>เป้าประสงค์ มหาวิทยาลัย</p>	<p>1. ปันพิศได้มตรฐานสอศรับ ประชคมออาเซียน (นโยบาย สภา 1.1 2.1 เป้าหมายสภา 8.3) 2. บัณศิตตรงกับความ ตองการของตลาดแรงงาน (เป้าหมายสภา 1.2)</p>	<p>1. ครูและบุคลากรทางการ ศึกษาได้มตรฐานทาง วิชาชีพ (เป้าหมายสภา 2.2) 2. โรงเรยนสาธิต มหาวิทยาลัยราชภัฏรำไพ พรรณีได้มตรฐานตาม เกณฑ์การจัดการศูกษาชั้น พื้นฐาน (นโยบายสภา 2.2)</p>	<p>1. ระบบ กลไก การสนับสนุน การวิจัยมีประสิทธิภาพ 2. ผลงานวิจัย งานสร้างสรรค์ สามารถตอบสนองต่อชุมชน สังคม (นโยบายสภา 4.1 เป้าหมาย 4.1 4.2) 3. ผลงานวิจัย งานสร้างสรรค์ มีคุณภาพได้รับการตีพิมพ์ เผยแพร่ระดับชาติ นานาชาติ (นโยบายสภา 4.1 เป้าหมาย 4.1 4.2)</p>	<p>1. ระบบ กลไกการให้บริการ วิชาการมีประสิทธิภาพ 2. บริการวิชาการแก่สังคม และสืบสานแนวพระราชดำริ เพื่อการพัฒนาท้องถิ่นอย่าง ยั่งยืน (นโยบายสภา 5.1 5.1 5.3 5.4)</p>	<p>1. แหล่งเรียนรู้ เพื่อการ พัฒนาด้านศิลปวัฒนธรรม และการท่องเที่ยว (นโยบายสภา 6.1 เป้าหมายสภา 6.2) 2. ประชาชน เยาวชน ตระหนักในการอนุรักษ์ และทำนุบำรุง ศิลปวัฒนธรรม (นโยบาย สภา 5.2 เป้าหมายสภา 6.3)</p>	<p>1. การบริหารจัดการที่ดี ตามหลักธรรมาภิบาล (นโยบายสภา 7.1 7.4) 2. ผู้บริหารทุกระดับมีจริยธรรม วิสัยทัศน์ระยะตมทุนและ สร้างความร่วมมือจาก หน่วยงานทั้งภายในและ ภายนอก (นโยบายสภา 7.2) 3. บุคลากรมีความ เชี่ยวชาญในงานที่ปฏิบัติ พร้อมก้าวสู่ผู้บริหาร 4. มหาวิทยาลัยได้รับการ รับรองมาตรฐาน (เป้าหมาย สภา 3.1)</p>
<p>ตัวชี้วัดระดับ เป้าประสงค์</p>	<p>1. หลักสูตรนานาชาติ (เป้าหมายสภา 8.1) (มรรพ) 2. หลักสูตรสร้างระบบกลไก พัฒนาและบริหารหลักสูตร ตามกรอบมาตรฐาน TQF สกอ. เป้าหมายสภา 1.5) (มรรพ) 3. บัณศิตที่ได้งานทำ หรือประกอบอาชีพอิสระ ภายใน 1 ปี (เป้าหมายสภา 1.1) (สมศ.1) 4. นักศีกษาที่ สอบผ่านเกณฑ์การทดสอบ ความรู้ความสามารถด้าน ภาษาต่างประเทศ (เป้าหมาย สภา 1.1) (ก.พ.ร. 3/ สำนักงานสถิติแห่งชาติ)</p>	<p>1. ระดับความพึงพอใจของ ผู้ใช้บัณศิตต่อบัณศิต (เป้าหมายสภา 1.1) (ก.พ.ร. 4/สงป.) วัตถุประสงค์ธรรม จริยธรรม) 2. หลักสูตรสร้าง ระบบกลไกพัฒนาและ บริหารหลักสูตรตามกรอบ มาตรฐาน TQF สกอ. (เป้าหมายสภา 1.5) (มรรพ) 3. คะแนนการประเมิน คุณภาพการศึกษา (สมศ.)</p>	<p>1. ความสำเร็จของระบบและ กลไกการพัฒนางานวิจัยหรือ งานสร้างสรรค์ (สกอ. 4.1) 2. เงินสนับสนุนงานวิจัยหรืองาน สร้างสรรค์ต่อจำนวนอาจารย์ ประจำและนักวิจัย (สกอ. 4.3) 3. ผลงานวิจัย/งานสร้างสรรค์ นำไปใช้ประโยชน์ (สมศ.6) 4. ผลงานวิจัย/งานสร้างสรรค์ ที่ ได้รับการตีพิมพ์เผยแพร่ (สมศ. 5)</p>	<p>1. ความสำเร็จของระบบและ กลไกการบริการทางวิชาการ แก่สังคม (สกอ. 5.1) 2. แมน แม็บทบริการวิชาการของ มหาวิทยาลัย พ.ศ. 2557-2561 (นโยบายสภา 5.6) (เป้าหมายสภา 5.8) 3. ผลการนำความรู้และ ประสบการณ์จากการ ให้บริการวิชาการมาใช้ในการ พัฒนาการเรียนการสอน และการวิจัย (นโยบายสภา 5.1 เป้าหมายสภา 5.1) (สม ศ.8)</p>	<p>1. โครงการที่บูรณาการ ศิลปวัฒนธรรม /ภูมิปัญญา ท้องถิ่นเข้ากับการเรียน การ สอนและกิจกรรมนักศึกษา ที่บรรลุตามเป้าหมาย (มรรพ) 2. เครือข่ายทาง วัฒนธรรมและการ ท่องเที่ยว (เป้าหมายสภา 6.6 7.5 7.6) 3. โครงการวิจัยด้าน วัฒนธรรมและการ ท่องเที่ยวอย่างน้อย 2 โครงการต่อปี (เป้าหมาย สภา 6.4 6.5) 4. ความพึง พอใจของผู้เข้าชมแหล่งการ เรียนรู้วังสวนบ้านแก้ว เพิ่มขึ้น (เป้าหมายสภา 6.10)</p>	<p>1. ความสำเร็จของ เป้าหมายตามยุทธศาสตร์ จากการประเมินผลการ ปฏิบัติราชการ (มรรพ) 2. ความสำเร็จของการพัฒนา ศถาบันผู้ส่สถาบันการเรียนรู้ (สกอ. 7.2) 3. ระบบ สารสนเทศเพื่อการบริหาร และการตัดสินใจ (เป้าหมาย สภา 7.3) (สกอ. 7.3) 4. ท้องสมุด อุปกรณ์การศึกษา และสภาพแวดล้อมการ เรียนรู้ (สกอ. 2.5) 5. ความสำเร็จของระบบ บริหารความเสี่ยง (สกอ. 7.4) 6. ระบบและกลไก การประกันคุณภาพ การศีกษายภายใน (สกอ. 9.1)</p>

ตัวชี้วัดระดับ
เป้าประสงค์

5. ความสำเร็จของผลการ
พัฒนาบัณฑิตตามอัตลักษณ์
(สมศ. 16.2) 6. บัณฑิตสาย
วิทยาศาสตร์ : สายสังคม
เท่ากับ 40 : 60 7. ระดับ
ความพึงพอใจของผู้ใช้บัณฑิต
ต่อบัณฑิต (เป้าหมายสภา 1.1)
(ก.พ.ช. 4/สป.) วัตถุประสงค์
จริยธรรม) 8. หลักสูตรใหม่
ระดับบัณฑิตศึกษารูปแบบสห
วิทยาการ (นโยบายสภา 1.2
1.4 เป้าหมายสภา 1.4 1.7)
(มรพ)



4. ผลการเรียนรู้และ
เสริมสร้างความเข้มแข็งของ
ชุมชนหรือองค์กรภายนอก
อย่างต่อเนื่อง (นโยบายสภา
5.2 เป้าหมายสภา 5.3 5.4)
(สมศ. 9) 5. โครงการบริการ
วิชาการและโครงการ
พระราชดำริที่ดำเนินการ
อย่างต่อเนื่องในท้องถิ่นชุมชน
สังคม (เป้าหมายสภา 5.5)
(มรพ) 6. โครงการบริการ
วิชาการภาษาต่างประเทศ
เพื่อนบ้านอย่างน้อย 3
ภาษา/ปีการศึกษา
(เป้าหมายสภา 5.6)



5. นักเรียน นักศึกษา และ
ประชาชนเข้าร่วมโครงการ
ทำนุบำรุงศาสนา ศิลปะ และ
วัฒนธรรม (สป.)



7. ระบบกลไกการเงินและ
งบประมาณ (นโยบายสภา
7.3 เป้าหมายสภา 7.7)
(สกอ. 8.1) 8. ระบบกลไก
การคัดเลือกผู้บริหารทุก
ระดับ (เป้าหมายสภา 7.1)
(มรพ) 9. ความสุข ความ
ภาคภูมิใจของบุคลากรของ
มหาวิทยาลัย (เป้าหมายสภา
7.2) (มรพ) 10. ระดับ
ความสำเร็จของการ
ดำเนินงานตามภาวะผู้นำ
ของผู้บริหารทุกระดับของ
สถาบัน (สกอ. 7.1) 11.
ความสำเร็จของระบบการ
พัฒนาคณาจารย์และ
บุคลากรสายสนับสนุน
(เป้าหมายสภา 7.4) (สกอ.
2.4) 12. จำนวนบุคลากร
มหาวิทยาลัยได้รับความรู้
ทางด้านภาษาต่างประเทศ
เพื่อนบ้าน 13. ระดับ
คะแนนรวมการประเมิน
คุณภาพการศึกษา (สกอ.)



<p>1. การเปิดหลักสูตรนานาชาติในระดับปริญญาตรีและบัณฑิตศึกษาโดยความร่วมมือกับมหาวิทยาลัยกับหน่วยงานต่างประเทศ (นโยบายสภา 1.4 8.3 8.1) -เน้นเนื้อหาสาระที่เป็นสหวิทยาการ -สหกิจศึกษา -เปิดโอกาสให้นักศึกษามีโอกาสในการเลือกเรียนอย่างอิสระ -สร้างโอกาสในการเข้าถึงการเรียนของนักศึกษา</p>	<p>1. ผลิตบัณฑิตครู พัฒนาครูและบุคลากรทางการศึกษาที่มีมาตรฐานทางวิชาชีพ (นโยบายสภา 1.3)</p>	<p>1. พัฒนาระบบกลไกสนับสนุนการวิจัย</p>	<p>1. พัฒนาระบบกลไกสนับสนุนการบริการวิชาการ</p>	<p>1. ส่งเสริม สนับสนุน ศิลปวัฒนธรรมท้องถิ่นและการท่องเที่ยวสู่อาเซียน (นโยบายสภา 6.1)</p>	<p>1. พัฒนาระบบการบริหารจัดการมหาวิทยาลัยให้ทันต่อการเปลี่ยนแปลงของสังคมและเป็นไปตามหลักธรรมาภิบาล (นโยบายสภา 7.1)</p>
<p>2. การบูรณาการเรียนการสอนที่หลากหลายสอดคล้องกับประสบการณ์จริงทางวิชาชีพ (นโยบายสภา 1.1)</p>	<p>2. พัฒนาหลักสูตรเอกคู่ในกลุ่มสาระการเรียนรู้หลักที่เป็นความต้องการของตลาดและสอดคล้องประชาชนอาเซียน</p>	<p>2. พัฒนาศักยภาพด้านการวิจัยให้กับอาจารย์และนักวิจัย</p>	<p>2. ส่งเสริมบุคลากร อาจารย์ นักศึกษาให้บริการวิชาการที่ตอบสนองความต้องการของสังคม ชุมชน และท้องถิ่น</p>	<p>2. พัฒนาการสร้างเครือข่ายทางศิลปวัฒนธรรมและการท่องเที่ยวสู่สากล (นโยบายสภา 6.4)</p>	<p>2. พัฒนาเทคโนโลยีสารสนเทศเพื่อให้ทันสมัยเชื่อมโยงและสอดคล้องกับการประกันคุณภาพ (นโยบายสภา 7.1)</p>
<p>3. การพัฒนานักศึกษาด้านวิชาการ ภาษาและกิจกรรม นอกเหนือจากการเรียนรู้ด้านวิชาการ ให้สอดคล้องตามอัตลักษณ์ของมหาวิทยาลัย และรองรับความเป็นประชาคมอาเซียน (นโยบายสภา 8.2 3.2 2.1)</p>	<p>3. บริหารจัดการโรงเรียนสาธิตให้เป็นสถานศึกษา ระดับการศึกษาขั้นพื้นฐาน และมีมาตรฐานตามเกณฑ์ของการจัดการศึกษาขั้นพื้นฐาน</p>	<p>3. ส่งเสริมการวิจัยแบบสหวิทยาการ (นโยบายสภา 4.2)</p>	<p>3. สนับสนุนการสร้างความร่วมมือด้านการบริการวิชาการกับเครือข่ายต่างๆ ทั้งในประเทศและต่างประเทศ</p>	<p>3. ส่งเสริม สนับสนุนให้มีผลงานวิจัยทางศิลปวัฒนธรรม และการท่องเที่ยวแบบยั่งยืน (นโยบายสภา 6.3 6.4)</p>	<p>3. พัฒนาระบบการบริหารทรัพยากรบุคคล</p>
<p>4. พัฒนาห้องสมุด แหล่งเรียนรู้และเทคโนโลยีสารสนเทศ สนับสนุนการเรียนการสอนให้ทันสมัย (นโยบายสภา 1.1)</p>	<p>4. พัฒนาบุคลากรของโรงเรียนสาธิตให้มีศักยภาพ เพื่อเป็นศักยภาพของหลักสูตรในมหาวิทยาลัย</p>	<p>4. ส่งเสริมการวิจัยที่สอดคล้องกับท้องถิ่นสู่การนำไปใช้ประโยชน์</p>	<p>4. ส่งเสริมการจัดตั้งศูนย์อาเซียนศึกษาและศูนย์การเรียนรู้ในชุมชน (เป้าหมายสภา 8.4)</p>	<p>4. ส่งเสริม พัฒนางังสวนบ้านแก้วให้เป็นแหล่งเรียนรู้ทางศิลปวัฒนธรรมเพื่อการท่องเที่ยวในระดับชาติ (นโยบาย 6.5 เป้าหมายสภา 6.1 6.2 6.8 6.9 6.10)</p>	<p>4. พัฒนาสิ่งอำนวยความสะดวกและโครงสร้างพื้นฐานสำหรับนักศึกษา บุคลากร ผู้พิการ รongรียงการเข้าสู่ประชาคมอาเซียน (นโยบายสภา 7.1)</p>

กลยุทธ์มหาวิทยาลัย

5. พัฒนาหลักสูตรใหม่ที่มี
ความเป็นสหวิทยาการ
สอดคล้องกับความต้องการ
ของตลาดแรงงานและสังคม
(นโยบายสภา 1.2)

6. จัดการศึกษาต่อเนื่อง
Continuing Education หรือ
หลักสูตรระยะสั้นที่ตอบสนอง
กับสถานการณ์ที่เปลี่ยนแปลง
เพื่อรองรับประชาคมอาเซียน
(นโยบายสภา 1.3)

7. การพัฒนาการจัดการศึกษา
ให้เป็นไปตามคุณภาพและ
มาตรฐานการศึกษาสอดคล้อง
กับประชาคมอาเซียน (TQF,
AUNQA, EdpEx) (นโยบาย
สภา 1.1 3.1 เป้าหมายสภา
8.5 8.6)

5. สนับสนุนให้ทำงานวิจัยและ
งานสร้างสรรค์ที่พิมพ์เผยแพร่
ทั้งระดับชาติและนานาชาติ

5. นำระบบสารสนเทศมาใช้
ในการเผยแพร่องค์ความรู้ที่
เกิดจากการให้บริการวิชาการ
สู่ชุมชน

5. สร้างจิตสำนึกด้าน
ศิลปวัฒนธรรมให้กับ
เยาวชน นักเรียน นักศึกษา
และประชาชนทั่วไป
(นโยบายสภา 6.2
เป้าหมายสภา 6.3)

5. พัฒนากลไก การบริหาร
ความเสี่ยง การประกัน
คุณภาพ การตรวจสอบ
ภายในเพื่อเพิ่ม
ประสิทธิภาพองค์กร
(นโยบายสภา 7.4)

6. พัฒนาระบบการบริหาร
การเงิน การคลังและ
งบประมาณ ส่งเสริมการ
จัดหารายได้สร้างเครือข่าย
และกำกับติดตามการใช้จ่าย
งบประมาณ (นโยบาย 7.3)

7. เพิ่มศักยภาพและพัฒนา
คณาจารย์ และบุคลากร
มหาวิทยาลัยในด้านวิชาการ
วิชาชีพและทักษะทางภาษา
(นโยบายสภา 1.1 7.1 7.2
8.2 เป้าหมายสภา 8.2)

8. ส่งเสริมให้มีการพัฒนา
ผู้บริหารรุ่นใหม่ (นโยบาย
สภา 7.2)

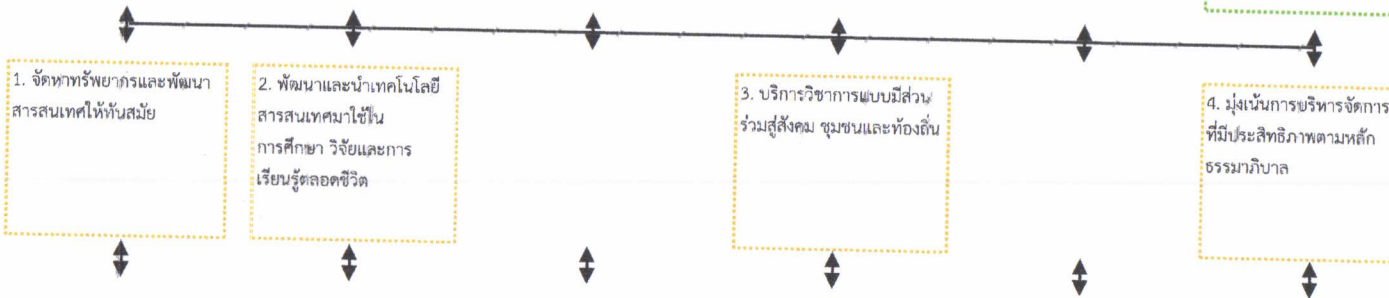
ยุทธศาสตร์สำนัก
วิทยบริการฯ

1. จัดทำทรัพยากรและพัฒนา
สารสนเทศให้ทันสมัย

2. พัฒนาและนำเทคโนโลยี
สารสนเทศมาใช้ในการ
การศึกษา วิจัยและการ
เรียนรู้ตลอดชีวิต

3. บริการวิชาการแบบมีส่วนร่วม
สู่สังคม ชุมชนและท้องถิ่น

4. มุ่งเน้นการบริหารจัดการ
ที่มีประสิทธิภาพตามหลัก
ธรรมาภิบาล



เป้าประสงค์

1. เป็นศูนย์กลางแห่งการเรียนรู้ที่มีทรัพยากรสารสนเทศที่หลากหลายทันสมัย และมีความพร้อมในการสนับสนุนพันธกิจหลักของมหาวิทยาลัย 2. เพื่อให้ผู้ใช้บริการสามารถเรียนรู้ได้จากทรัพยากรสารสนเทศทุกรูปแบบ ที่มีคุณภาพมาตรฐานสอดคล้องตามหลักสูตรการเรียนการสอน 3. เพื่อให้สามารถเข้าใช้บริการได้อย่างทั่วถึงและเสมอภาค เกิดความพึงพอใจต่อการบริการ

1. พัฒนาโครงสร้างพื้นฐานทางด้านเทคโนโลยีสารสนเทศและการสื่อสารให้เกิดประโยชน์สูงสุดในการสนับสนุนบริการด้านการเรียนการสอน การค้นคว้าและการวิจัยที่มีรูปแบบให้บริการที่หลากหลาย

1. บริการวิชาการที่ตอบสนองต่อความต้องการของสังคม ชุมชนและท้องถิ่น 2. สืบสานการเรียนรู้โครงการอันเนื่องมาจากพระราชดำริ 3. เพื่อส่งเสริมการอ่าน การเรียนรู้ การพัฒนาและถ่ายทอดองค์ความรู้สามารถนำไปใช้ประโยชน์ในการพัฒนาตน ชุมชน ท้องถิ่นและสังคม

1. การบริหารจัดการที่ดีมีประสิทธิภาพตามหลักธรรมาภิบาล 2. บุคลากรมีสมรรถนะในการทำงานสามารถพัฒนางานเพื่อสร้างเสริมศักยภาพในการแข่งขันขององค์กร 3. บริหารจัดการที่มีประสิทธิภาพและเป็นไปตามมาตรฐานการประกันคุณภาพการศึกษา

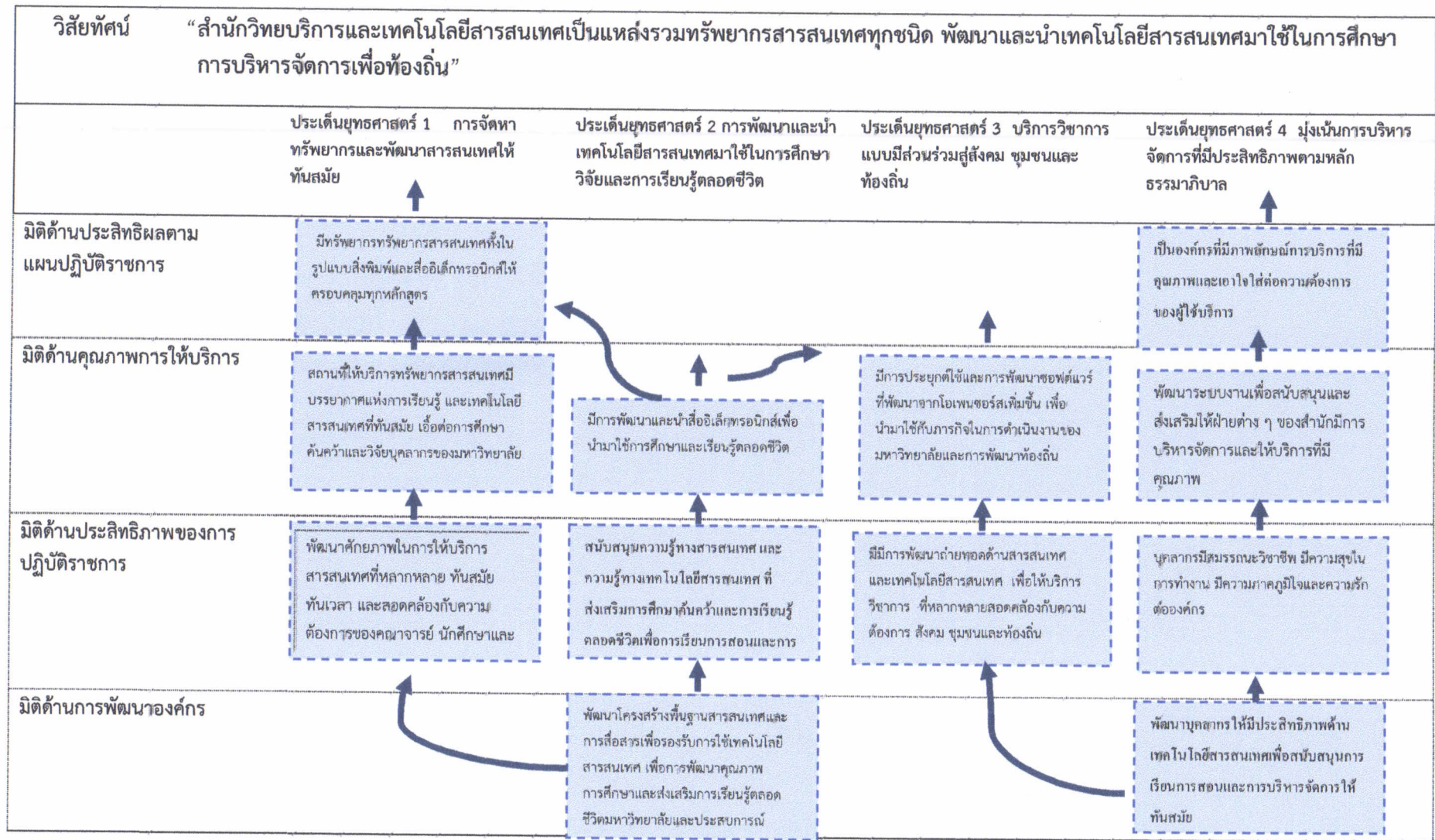
ตัวชี้วัด

1. มีระบบฐานข้อมูลที่สามารถเชื่อมโยงกับแหล่งข้อมูลภายนอก 2. มีคอมพิวเตอร์ที่ทันสมัยเพื่อใช้สืบค้นฐานข้อมูล 3. ปรับปรุงอาคารบรรณราชนครินทร์และภูมิทัศน์ภายใน 4. จัดหาหนังสือ สื่อโสตทัศน์ และสื่ออิเล็กทรอนิกส์ต่อนักศึกษา 15 เล่ม ต่อ 1 คน 5. วารสารต้องอย่างน้อย 1,300 ชื่อเรื่องต่อปี 6. มีสื่ออิเล็กทรอนิกส์ (e-book) ไม่น้อยกว่า 100 ชื่อเรื่อง

1. มีระบบสารสนเทศเพื่อการบริหารจัดการและสนับสนุนงานตามภารกิจของมหาวิทยาลัย 2. มีเครื่องมือและสื่อการเรียนรู้เพื่อสนับสนุนการเรียนการสอน 3.

1. โครงการบริการวิชาการและโครงการพระราชดำริที่ดำเนินการอย่างต่อเนื่องในท้องถิ่น ชุมชน สังคม

1. บุคลากรได้รับการอบรมวิชาชีพเฉพาะด้าน อย่างน้อย 2 คนต่อปี 2. บุคลากรทางวิชาชีพดำเนินงานห้องสมุดต่อจำนวนนักศึกษา 1:500 คน 3. ระบบสารสนเทศเพื่อการบริหารและการตัดสินใจ 4. ห้องสมุด อุปกรณ์การศึกษาและสภาพแวดล้อมการเรียนรู้อย่างน้อยปีละ 1 ครั้ง





สำนักวิทยบริการและเทคโนโลยีสารสนเทศ
มหาวิทยาลัยราชภัฏรำไพพรรณี