



- แพนยুক্তศาสตร์

- แพนกมลยุทธ์

พ.ศ.2559

สำนักวิทยบริการและเทคโนโลยีสารสนเทศ  
มหาวิทยาลัยราชภัฏรำไพพรรณี



- แพนยุทธศาสตร์

- แพนกลยุทธ์

พ.ศ. 2559

สำนักวิทยบริการและเทคโนโลยีสารสนเทศ  
มหาวิทยาลัยราชภัฏรำไพพรรณี



## คำนำ

การทบทวนและจัดทำแผนยุทธศาสตร์ แผนกลยุทธ์ ของสำนักวิทยบริการและเทคโนโลยีสารสนเทศ มหาวิทยาลัยราชภัฏรำไพพรรณี ฉบับนี้จัดทำขึ้นเพื่อเป็นการวางแผนเพื่อพัฒนางาน สนับสนุนวิชาการ ด้านบริการสารสนเทศและสื่อการศึกษาต่าง ๆ โดยนำแผนยุทธศาสตร์ แผนกลยุทธ์ ของมหาวิทยาลัยมากำหนดเป็นแนวทางในการวางแผนยุทธศาสตร์ แผนกลยุทธ์ ของสำนักวิทยบริการและเทคโนโลยีสารสนเทศ ซึ่งมุ่งเน้นการจัดการทรัพยากรสารสนเทศและนำ เทคโนโลยี ที่ทันสมัยมาใช้ให้สอดคล้องกับความก้าวหน้าทางเทคโนโลยีและความต้องการของ ผู้ใช้บริการในโลกปัจจุบัน การวางแผนยุทธศาสตร์ แผนกลยุทธ์ ในปี พ.ศ. 2559 จะทำให้แนวทางการปฏิบัติงานของสำนักวิทยบริการและเทคโนโลยีสารสนเทศมีความชัดเจนในการดำเนินการ ให้บรรลุเป้าหมายตามวัตถุประสงค์ นำไปสู่การพัฒนามหาวิทยาลัยให้มีความก้าวหน้าทางด้าน เทคโนโลยีสารสนเทศต่อไป



(อาจารย์ปฎิคม ทองจริง)

ผู้อำนวยการสำนักวิทยบริการและเทคโนโลยีสารสนเทศ

## สารบัญ

	หน้า
บทนำ	1
การวิเคราะห์สภาพแวดล้อมภายใน-ภายนอก (SWOT)	3
ปรัชญา วิสัยทัศน์ พันธกิจ	6
ความเชื่อมโยงสอดคล้องระหว่าง ปรัชญา วิสัยทัศน์ พันธกิจ ยุทธศาสตร์ กลยุทธ์ของ มหาวิทยาลัยและสำนักวิทยบริการและเทคโนโลยีสารสนเทศ	9
Strategy Map	17

สำนักวิทยบริการและเทคโนโลยีสารสนเทศ มหาวิทยาลัยราชภัฏรำไพพรรณี มีฐานะเป็นส่วนราชการที่เรียกชื่ออย่างอื่นที่มีฐานะเทียบเท่าคณะตามกฎกระทรวงศึกษาธิการเมื่อ วันที่ 22 พฤษภาคม พ.ศ. 2549 มีสำนักงานผู้อำนวยการเป็นหน่วยงานระดับกองโดยแบ่งส่วนราชการเป็น 4 งาน ได้แก่ งานธุรการ หอสมุดกลาง ศูนย์เทคโนโลยีการศึกษา และศูนย์เทคโนโลยีสารสนเทศ ความเป็นมาการดำเนินการและสถานที่ตั้งมีดังนี้

พ.ศ. 2515 – 2517 จัดตั้งห้องสมุดวิทยาลัยครูจันทบุรี และฝ่ายโสตทัศนศึกษา ตั้งอยู่อาคารไม้ชั้นเดียวตรงข้ามเรือนท่านเป็ง

พ.ศ. 2517 – 2519 ตั้งอยู่ที่อาคาร 1 ชั้น 1

พ.ศ. 2519 – 2535 ตั้งอยู่ที่อาคารหกเหลี่ยมโดยแยกออกเป็น 2 ส่วน คือฝ่ายหอสมุด และฝ่ายเทคโนโลยีการศึกษา

พ.ศ. 2536 – 2548 เป็นหน่วยงานในฐานะโครงสร้างการบริหารงานภายในเทียบเท่าคณะ ชื่อว่าสำนักวิทยบริการ ตั้งอยู่ที่อาคารบรรณราชนครินทร์ เป็นตึกสูง 4 ชั้น โดยชั้น 1 ถึง ชั้น 3 เป็นส่วนหอสมุดและชั้น 4 เป็นฝ่ายเทคโนโลยีการศึกษา

พ.ศ. 2547 มีการประกาศใช้พระราชบัญญัติมหาวิทยาลัยราชภัฏ ทำให้สถาบันราชภัฏรำไพพรรณี เปลี่ยนสถานะเป็นมหาวิทยาลัยราชภัฏรำไพพรรณี มีการแบ่งส่วนโครงสร้างการบริหารงานใหม่ โดย ศูนย์คอมพิวเตอร์และอินเทอร์เน็ต เปลี่ยนชื่อเป็น ศูนย์เทคโนโลยีสารสนเทศ และอยู่ภายใต้การกำกับดูแลของสำนักวิทยบริการและเทคโนโลยีสารสนเทศ จนถึงปัจจุบัน โดยตั้งอยู่ที่อาคาร 4

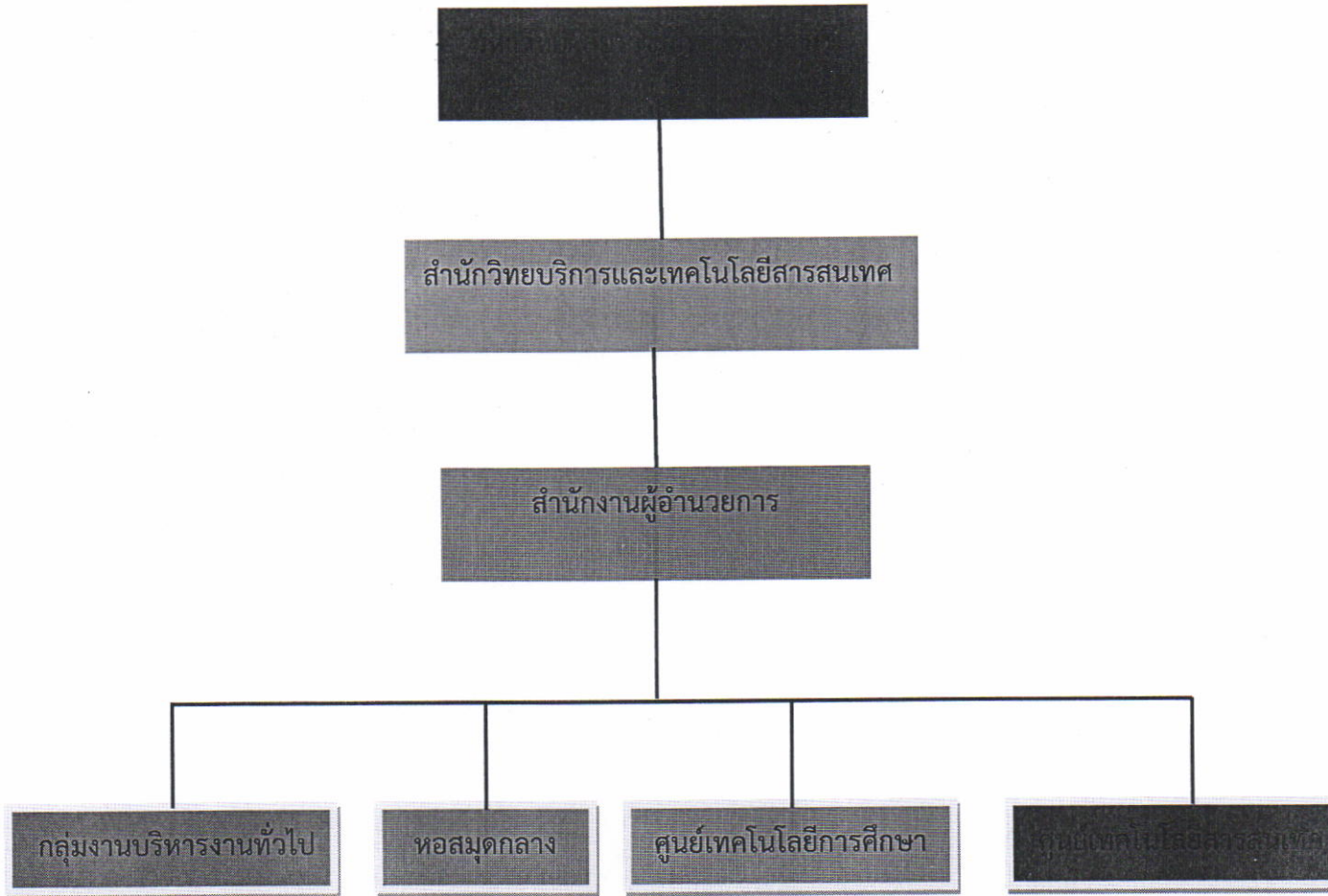
พ.ศ. 2551 ศูนย์เทคโนโลยีสารสนเทศ ได้ย้ายที่ทำการจากอาคาร 4 ไปยังอาคารเฉลิมพระเกียรติฉลองสิริราชสมบัติครบ 60 ปี เมื่อวันที่ 8 ธันวาคม 2551 จนถึงปัจจุบัน โดยมีสำนักงานศูนย์ฯ อยู่ที่ชั้น 3 ห้อง 35301 มีห้องปฏิบัติการคอมพิวเตอร์ ขนาด 72 เครื่อง สำหรับบริการนักศึกษาและบุคลากรทั่วไป จำนวน 2 ห้อง มีห้องปฏิบัติการคอมพิวเตอร์ ขนาด 72 เครื่อง สำหรับการฝึกอบรม จำนวน 1 ห้อง และมีห้องปฏิบัติการคอมพิวเตอร์ขนาด 50 เครื่อง สำหรับการเรียนการสอน จำนวน 1 ห้อง

พ.ศ. 2555 กลุ่มบริหารงานทั่วไป ได้ย้ายที่ทำการจากอาคารบรรณราชนครินทร์ ไปยัง อาคารเฉลิมพระเกียรติฉลองสิริราชสมบัติครบ 60 ปี เมื่อวันที่ 29 ตุลาคม 2555 จนถึงปัจจุบัน โดยมี สำนักงาน อยู่ที่ชั้น 4 ห้อง 35401

ต่อมาได้มีการเปลี่ยนแปลงจากสถาบันราชภัฏรำไพพรรณีไปเป็นมหาวิทยาลัยราชภัฏ รำไพพรรณี ซึ่งพระบาทสมเด็จพระเจ้าอยู่หัว ได้ทรงลงพระปรมาภิไธยในพระราชบัญญัติ มหาวิทยาลัยราชภัฏ พ.ศ. 2547 แล้วประกาศในราชกิจจานุเบกษา ในวันที่ 14 มิถุนายน 2547 ทำให้ มีผลบังคับใช้ในวันที่ 15 มิถุนายน 2547 ตั้งนั้นสถาบันราชภัฏรำไพพรรณี จึงเป็นเป็นมหาวิทยาลัย ราชภัฏรำไพพรรณี ตั้งแต่วันที่ 15 มิถุนายน 2547 เป็นต้นมา และสำนักวิทยบริการ ก็เปลี่ยนชื่อเป็น สำนักวิทยบริการและเทคโนโลยีสารสนเทศ โดยประกาศ ในราชกิจจานุเบกษา ตามกฎกระทรวง จัดตั้งส่วนราชการในมหาวิทยาลัยราชภัฏรำไพพรรณี ซึ่งประกอบด้วยหน่วยงาน 4 หน่วยงาน ได้แก่ กลุ่มงานบริหารงานทั่วไป ศูนย์เทคโนโลยีการศึกษา ศูนย์เทคโนโลยีสารสนเทศ และหอสมุดกลาง

และจากการประกาศใช้ “พระราชบัญญัติมหาวิทยาลัยราชภัฏ พ.ศ.2547” แทน พระราชบัญญัติสถาบันราชภัฏ พ.ศ. 2538” มีผลให้สถาบันราชภัฏรำไพพรรณีเปลี่ยนสถานะเป็น มหาวิทยาลัยราชภัฏรำไพพรรณี และเป็นนิติบุคคล ตามมาตรา 4 แห่งพระราชบัญญัติมหาวิทยาลัย ราชภัฏ พ.ศ. 2547 กระทรวงศึกษาธิการได้ออกกฎกระทรวงและประกาศในราชกิจจานุเบกษา เมื่อ วันที่ 22 พฤษภาคม พ.ศ. 2549 เรื่องการแบ่งส่วนราชการในมหาวิทยาลัยราชภัฏรำไพพรรณี พ.ศ. 2549 ได้กำหนดให้ สำนักวิทยบริการและเทคโนโลยีสารสนเทศเป็นส่วนราชการระดับสำนักตามมาตรา 10 (6) แห่งพระราชบัญญัติมหาวิทยาลัยราชภัฏ พ.ศ. 2547 ซึ่งเป็นหน่วยงานที่มีฐานะเทียบเท่าคณะ

โครงสร้างการแบ่งส่วนราชการ สำนักวิทยบริการและเทคโนโลยีสารสนเทศ



## การวิเคราะห์สภาพแวดล้อมภายใน-ภายนอก (SWOT)

### สำนักวิทยบริการและเทคโนโลยีสารสนเทศ

#### จุดแข็ง (Strength) ประกอบด้วย

##### สำนักงานผู้อำนวยการ

1. มีความร่วมมือกับเครือข่ายภาครัฐและเอกชนทั้งในด้านเทคโนโลยีสารสนเทศ และด้านทรัพยากรสารสนเทศ
2. โครงสร้างการบริหารงานของสำนักวิทยบริการฯ กำหนดไว้ชัดเจน ง่ายต่อการปฏิบัติงาน การควบคุม การตรวจสอบและการพัฒนา
3. การบริหารงานเป็นระบบ มีการกระจายงานและความรับผิดชอบ
4. ให้บริการที่สะดวกรวดเร็วและเอาใจใส่ต่อความต้องการต่อผู้ใช้บริการทุกระดับ
5. เป็นแหล่งรวมเทคโนโลยีสารสนเทศประเภทต่างๆ และมีระบบสารสนเทศที่หลากหลายสามารถนำมาพัฒนาต่อยอดประยุกต์ใช้กับการปฏิบัติงานได้
6. ส่งเสริมและพัฒนาบุคลากรให้มีความรู้ ความเชี่ยวชาญในวิชาชีพมากขึ้น
7. มีการให้บริการที่หลากหลายและครอบคลุมทุกสาขาวิชา
8. มีบริการด้านเทคโนโลยีสารสนเทศที่ทันสมัย เช่น บริการยืม-คืน ทรัพยากรสารสนเทศ สื่ออิเล็กทรอนิกส์ เพื่อการตอบสนองความต้องการในการศึกษาค้นคว้า
9. มีการนำสารสนเทศมาช่วยในการเผยแพร่ความรู้ให้บริการวิชาการสู่ชุมชน
10. มีระบบเครือข่าย Internet และ WIFI

##### ศูนย์เทคโนโลยีสารสนเทศ

1. มีการนำสารสนเทศมาช่วยในการเผยแพร่ความรู้ให้บริการวิชาการสู่ชุมชน
2. มีงบประมาณในการบริการวิชาการเพียงพอ
3. โครงสร้างการบริหารที่ชัดเจน ง่ายต่อการปฏิบัติงาน การควบคุม การตรวจสอบและการพัฒนา
4. การบริหารงานเป็นระบบ มีการกระจายงานและความรับผิดชอบ
5. ให้บริการที่สะดวกรวดเร็วและเอาใจใส่ต่อความต้องการต่อผู้ใช้บริการทุกระดับ
6. เป็นแหล่งรวมเทคโนโลยีสารสนเทศประเภทต่างๆ และมีระบบสารสนเทศที่หลากหลายสามารถนำมาพัฒนาต่อยอดประยุกต์ใช้กับการปฏิบัติงานได้
7. ส่งเสริมพัฒนาบุคลากรให้มีความรู้ ความเชี่ยวชาญในวิชาชีพมากขึ้น
8. มีระบบเครือข่าย Internet และ Wifi
9. มีเครือข่ายความเร็วสูงและเครือข่ายไร้สายระหว่างหน่วยงานได้



### ศูนย์เทคโนโลยีการศึกษา

1. มีการใช้เทคโนโลยีสารสนเทศมาช่วยในเรื่องการเรียนการสอน
2. มีการนำสารสนเทศมาช่วยในการเผยแพร่ความรู้ให้บริการวิชาการสู่ชุมชน
3. ส่งเสริมและพัฒนาบุคลากรให้มีความรู้ ความเชี่ยวชาญในวิชาชีพมากขึ้น

### หอสมุดกลาง

1. เป็นแหล่งรวบรวมและให้บริการทรัพยากรสารสนเทศที่หลากหลายและครอบคลุมทุกหลักสูตร
2. มีบริการด้านเทคโนโลยีสารสนเทศที่ทันสมัย สะดวก รวดเร็ว และสอดคล้องกับความต้องการของผู้ใช้บริการทุกระดับ
3. มีการนำความรู้ด้านห้องสมุดไปพัฒนาและปรับปรุงห้องสมุดโรงเรียน
4. มีการรวบรวมให้ความรู้ด้านห้องสมุดแก่ครู และนักเรียนในท้องถิ่น
5. ส่งเสริมและพัฒนาบุคลากรให้มีความรู้ความเชี่ยวชาญในวิชาชีพมากขึ้น

### จุดอ่อน (Weakness) ประกอบด้วย

#### สำนักงานผู้อำนวยการ

1. สถานที่ในการให้บริการไม่เอื้ออำนวยต่อผู้ใช้บริการ
2. อุปกรณ์และระบบการให้บริการยังไม่สมบูรณ์ จึงทำให้การให้บริการไม่มีประสิทธิภาพเต็มที่
3. บุคลากรขาดทักษะในการสื่อสารภาษาต่างประเทศ
4. งบประมาณที่ใช้ในการบริหารจัดการ ดำเนินงานไม่เพียงพอ
5. ช่องทางการประชาสัมพันธ์ขาดความหลากหลายและไม่ทั่วถึง
6. อุปกรณ์ในการทำงานเริ่มเสื่อมคุณภาพทำให้เกิดข้อบกพร่องในการทำงาน
7. ไม่มีห้องศึกษากลุ่มและเดี่ยวไว้บริการนักศึกษา

#### ศูนย์เทคโนโลยีสารสนเทศ

1. หลักสูตรบริการวิชาการไม่มีความหลากหลาย
2. งบประมาณที่ใช้ในการบริหารจัดการ ดำเนินงานไม่เพียงพอ
3. อุปกรณ์ในการทำงานเริ่มเสื่อมคุณภาพทำให้เกิดข้อบกพร่องในการทำงาน
4. อุปกรณ์และระบบการให้บริการยังไม่สมบูรณ์จึงทำให้การบริการไม่มีประสิทธิภาพเต็มที่
5. บุคลากรขาดทักษะในการสื่อสารภาษาต่างประเทศ
6. ระบบฐานข้อมูลสารสนเทศเพื่อการบริหารมีระบบการรักษาความปลอดภัยยังไม่ได้มาตรฐานเท่าที่ควร และข้อมูลในระบบไม่เป็นปัจจุบัน
7. มหาวิทยาลัยยังไม่สามารถปรับและพัฒนาเว็บคอมพิวเตอร์และเครือข่ายยังไม่สามารถปรับและพัฒนาการเปลี่ยนแปลงด้านเทคโนโลยีที่พัฒนาก้าวหน้าอย่างรวดเร็ว
8. บุคลากรสายวิชาชีพ ICT มีจำนวนไม่เพียงพออันเนื่องจากแรงจูงใจด้านค่าตอบแทนและโอกาสความก้าวหน้าในการทำงานยังไม่เหมาะสม
9. ขาดงบประมาณในการจัดซื้อซอฟต์แวร์ลิขสิทธิ์

### ศูนย์เทคโนโลยีการศึกษา

1. อุปกรณ์ทำงานเสื่อมคุณภาพทำให้งานเกิดการล่าช้า
2. ช่องทางการประชาสัมพันธ์ขาดความหลากหลายและไม่ทั่วถึง
3. สถานที่ไม่เพียงพอต่อการให้บริการ
4. อุปกรณ์เสื่อมคุณภาพ จึงทำให้การให้บริการไม่มีประสิทธิภาพเต็มที่
5. ไม่มี Soft ware ที่ถูกต้องตามกฎหมายไว้ใช้งาน

### หอสมุดกลาง

1. สถานที่ในการให้บริการไม่เอื้ออำนวยต่อผู้ใช้บริการ
2. งบประมาณที่ใช้ในการบริหารจัดการ ดำเนินงานไม่เพียงพอ
3. อุปกรณ์ในการทำงานเริ่มเสื่อมสภาพทำให้เกิดข้อบกพร่องในการทำงาน

### โอกาส (Opportunity) ประกอบด้วย

#### สำนักงานผู้อำนวยการ

1. แผนแม่บทเทคโนโลยีสารสนเทศและการสื่อสารของกระทรวงศึกษาธิการสนับสนุนให้มีการขยายการให้บริการทางด้านการสื่อสารโทรคมนาคมและการเติบโตของอุตสาหกรรมการสื่อสารแบบไร้สายเปิดโอกาสให้เข้าถึงสารสนเทศมากขึ้น
2. กระทรวงศึกษาธิการมีนโยบายสนับสนุนให้นำเทคโนโลยีสารสนเทศมาพัฒนาสื่อการเรียนการสอนและเผยแพร่องค์ความรู้ที่ได้พัฒนาสู่ชุมชน
3. มหาวิทยาลัยมุ่งเน้นพัฒนาห้องสมุดแหล่งเรียนรู้ สิ่งอำนวยความสะดวกและโครงสร้างพื้นฐานเพื่อสนับสนุนการเรียนการสอนสำหรับนักศึกษา บุคลากร ผู้พิการ ด้วยเทคโนโลยีสารสนเทศที่ทันสมัยรองรับสู่ AEC
4. มหาวิทยาลัยมุ่งเน้นส่งเสริมให้หน่วยงานจัดการรายได้ด้วยกระบวนการโปร่งใส ตรวจสอบได้
5. ชุมชนท้องถิ่นมีความต้องการเทคโนโลยีสารสนเทศ
6. ความก้าวหน้าของเทคโนโลยีสารสนเทศเปิดโอกาสให้สำนักวิทยบริการฯ นำมาประยุกต์ใช้ในการพัฒนาระบบข้อมูลบริหารจัดการให้มีคุณภาพมากยิ่งขึ้น
7. สำนักวิทยบริการฯ มีทรัพยากรสารสนเทศที่ทันสมัยและหลากหลาย จึงเป็นแหล่งค้นคว้าหาความรู้แก่ผู้ใช้บริการ

#### ศูนย์เทคโนโลยีสารสนเทศ

1. แผนแม่บทเทคโนโลยีสารสนเทศและการสื่อสารของกระทรวงศึกษาธิการสนับสนุนให้มีการขยายการให้บริการทางด้านการสื่อสารโทรคมนาคมและการเติบโตของอุตสาหกรรมการสื่อสารแบบไร้สาย เปิดโอกาสให้เข้าถึงสารสนเทศมากขึ้น
2. กระทรวงศึกษาธิการมีนโยบายสนับสนุนให้นำเทคโนโลยีสารสนเทศมาพัฒนาสื่อการเรียนการสอนและเผยแพร่องค์ความรู้ที่ได้พัฒนาสู่ชุมชน

3. มหาวิทยาลัยมุ่งเน้นพัฒนาห้องสมุดแห่งเรียนรู้สิ่งอำนวยความสะดวกและโครงสร้างพื้นฐานเพื่อสนับสนุนการเรียนการสอนสำหรับนักศึกษา บุคลากร ผู้พิการ ด้านเทคโนโลยีสารสนเทศที่ทันสมัยรองรับสู่ AEC
4. สังคมปัจจุบันถือเป็นสังคมแห่งการเรียนรู้ ซึ่งชักนำให้เด็ก เยาวชน และคนรุ่นใหม่มีความสนใจและมีความรู้ด้าน ICT มากขึ้น สามารถใช้เครือข่าย Internet เป็นแหล่งเรียนรู้อย่างยิ่งย่น
5. สำนักงานคณะกรรมการการอุดมศึกษา สนับสนุนการเชื่อมต่อเครือข่ายคอมพิวเตอร์
6. มีการขยายตัวการให้บริการทางด้าน การสื่อสารโทรคมนาคมและการเติบโตของอุตสาหกรรม การสื่อสารแบบไร้สาย Board band เปิดโอกาสเข้าถึงระบบ ITC ได้มากขึ้น
7. สำนักมีความร่วมมือกับหน่วยงานภายนอก

#### ศูนย์เทคโนโลยีการศึกษา

1. การเรียนรู้ในศตวรรษที่ 21 มุ่งเน้นให้ใช้เทคโนโลยีสารสนเทศมาพัฒนากระบวนการเรียนการสอน
2. มีความร่วมมือกับองค์กรภายนอกในการนำเทคโนโลยีสารสนเทศมาใช้พัฒนาการเรียนการสอน
3. เป็นจุดศูนย์กลางในการให้บริการเผยแพร่โครงการเทคโนโลยีสารสนเทศตามแนวพระราชดำริสมเด็จพระเทพฯ (eDLTV) ซึ่งมหาวิทยาลัยให้การสนับสนุน
4. รัฐบาลมีนโยบายสนับสนุนให้นำเทคโนโลยีสารสนเทศมาพัฒนาสื่อการเรียนการสอน และเผยแพร่องค์ความรู้ที่ได้พัฒนาสู่ชุมชน

#### หอสมุดกลาง

1. มหาวิทยาลัยมุ่งเน้น พัฒนาห้องสมุดแห่งเรียนรู้ สิ่งอำนวยความสะดวก และโครงสร้างพื้นฐาน เพื่อสนับสนุนการเรียนการสอนสำหรับนักศึกษา บุคลากร ผู้พิการด้วยเทคโนโลยีสารสนเทศที่ทันสมัยรองรับสู่ AEC
2. สำนักวิทยบริการฯ มีทรัพยากรสารสนเทศที่ทันสมัยและหลากหลาย
3. ชุมชนท้องถิ่นมีความต้องการความรู้ด้านงานห้องสมุด

## อุปสรรค (Threat) ประกอบด้วย

### สำนักงานผู้อำนวยการ

1. ความก้าวหน้าทางด้านเทคโนโลยีไม่สอดคล้องกับงบประมาณที่ได้รับ
2. มหาวิทยาลัยไม่มีนโยบายให้ค่าตอบแทนวิชาชีพเฉพาะ
3. ผู้ใช้บริการไม่ปฏิบัติตามกฎระเบียบที่วางไว้
4. ความต้องการของผู้ใช้บริการไม่มีที่สิ้นสุด
5. ภาวะการแข่งขันของมหาวิทยาลัยภาคตะวันออก
6. ความเจริญก้าวหน้าทางเทคโนโลยี ทำให้ต้องใช้งบประมาณในการดำเนินงานและการพัฒนาให้บริการสูงมากขึ้น จึงต้องใช้งบประมาณจำนวนมาก
7. อาชญากรรมทางคอมพิวเตอร์มีผลกระทบต่อระบบสารสนเทศ
8. คณาจารย์ไม่มีการบูรณาการการใช้ห้องสมุดในการเรียนการสอน
9. ขนาดพื้นที่ของสำนักวิทยบริการฯ เริ่มจำกัด
10. ระบบสืบค้นข้อมูลทาง Internet สามารถเข้าถึงข้อมูลได้ง่ายและรวดเร็วทำให้ผู้ใช้บริการไม่เข้ามาใช้บริการห้องสมุดเท่าที่ควร

### ศูนย์เทคโนโลยีสารสนเทศ

1. ความก้าวหน้าทางด้านเทคโนโลยีไม่สอดคล้องกับงบประมาณที่ได้รับ
2. มหาวิทยาลัยไม่มีนโยบายให้ค่าตอบแทนวิชาชีพเฉพาะ
3. ผู้ใช้บริการไม่ปฏิบัติตามกฎระเบียบที่วางไว้
4. ความเจริญก้าวหน้าทางเทคโนโลยีทำให้ต้องใช้งบประมาณในการดำเนินงานและการพัฒนาให้บริการสูงมากขึ้นจึงต้องใช้งบประมาณจำนวนมาก
5. อาชญากรรมทางคอมพิวเตอร์มีผลกระทบต่อระบบสารสนเทศ
6. มีความเสี่ยงก้านอาชญากรรมทางคอมพิวเตอร์ที่ส่งผลกระทบต่อข้อมูลในระบบสารสนเทศ
7. ความก้าวหน้าทางเทคโนโลยีสารสนเทศมีการเปลี่ยนแปลงอย่างรวดเร็วจำเป็นต้องใช้งบประมาณสูงขึ้นในการลงทุน ด้านฮาร์ดแวร์ ซอฟต์แวร์และการพัฒนาศักยภาพของบุคลากรให้สามารถใช้ ICT ได้อย่างมีประสิทธิภาพ ทันต่อความเปลี่ยนแปลงดังกล่าว
8. มีการโจมตีและบุกรุกต่อระบบเทคโนโลยีสารสนเทศทั้งจากภายในและภายนอกมหาวิทยาลัย
9. สำนักไม่มีซอฟต์แวร์ลิขสิทธิ์ที่หลากหลาย

### ศูนย์เทคโนโลยีการศึกษา

1. คณาจารย์ไม่ให้ความสำคัญในการใช้สื่อและเทคโนโลยีสารสนเทศในการเรียนการสอน
2. ข้อจำกัดของการใช้งบประมาณในโครงการบริการวิชาการ
3. ไม่ได้ได้รับความร่วมมือจากองค์กรภายนอก

### หอสมุดกลาง

1. ความต้องการของผู้ใช้บริการไม่มีที่สิ้นสุด
2. ขนาดพื้นที่ของหอสมุดกลางจำกัด
3. ความก้าวหน้าทางเทคโนโลยีส่งผลให้ผู้ใช้บริการเข้าใช้ห้องสมุดน้อยลง

### การวิเคราะห์เพื่อนำไปใช้ประโยชน์

จากการวิเคราะห์ SWOT ข้างต้น สามารถนำมาใช้ประโยชน์ ดังนี้

1. สำนักวิทยบริการฯ ควรจัดให้มีโครงการพัฒนากิจกรรม การจัดนิทรรศการหมุนเวียนมากขึ้นและให้มีความทันสมัย

2. ควรจัดให้มีโครงการอบรมนักศึกษาชั้นปีที่ 1 ทุกคน ถือเป็นส่วนหนึ่งของการบันทึกการทำกิจกรรมของนักศึกษา

3. จัดเก็บข้อมูลและบุคคลสำคัญของท้องถิ่นอย่างสม่ำเสมอ

4. สร้างเครือข่ายความร่วมมือกับองค์กรต่างๆ ทั้งภาครัฐ เอกชน และชุมชนท้องถิ่น

5. พัฒนาระบบการจัดเก็บทรัพยากรสารสนเทศและเทคโนโลยีสารสนเทศให้ทันสมัย

6. บำรุงรักษาวัสดุอุปกรณ์ให้อยู่ในสภาพพร้อมใช้งาน

7. จัดโครงการอบรมให้กับบุคคลภายนอกเพื่อเพิ่มรายได้ให้กับสำนักวิทยบริการฯ

นอกเหนือจากงบประมาณ

8. ประชาสัมพันธ์คณาจารย์เพื่อมีการบูรณาการการใช้ห้องสมุดในการเรียนการสอน

## ปรัชญา วิสัยทัศน์ พันธกิจ ปีงบประมาณ 2559

### สำนักวิทยบริการและเทคโนโลยีสารสนเทศ

- ปรัชญา** สำนักวิทยบริการและเทคโนโลยีสารสนเทศให้บริการสารสนเทศ ก้าวสู่เทคโนโลยี ส่งเสริมให้เกิดการเรียนรู้ และการพัฒนาที่ยั่งยืน
- วิสัยทัศน์** สำนักวิทยบริการและเทคโนโลยีสารสนเทศเป็นแหล่งรวมทรัพยากรสารสนเทศทุกชนิด พัฒนาและนำเทคโนโลยีสารสนเทศมาใช้ในการศึกษา การบริหารจัดการเพื่อท้องถิ่น
- พันธกิจ**
1. รวบรวมและจัดเก็บสารสนเทศอย่างหลากหลายและครอบคลุมทุกสาขาวิชา
  2. ให้บริการสารสนเทศ เพื่อสนับสนุนการศึกษา การค้นคว้าและการวิจัย
  3. เสริมสร้างองค์ความรู้ ทักษะด้านเทคโนโลยีสารสนเทศ และบูรณาการองค์ความรู้สู่สังคม
  4. สนับสนุนและส่งเสริมการใช้เทคโนโลยีสารสนเทศเพื่อการบริหาร การศึกษา การวิจัย

## ยุทธศาสตร์สำนักวิทยบริการและเทคโนโลยีสารสนเทศ ปี 2559

### ยุทธศาสตร์ที่ 1 จัดหาทรัพยากรและพัฒนาสารสนเทศให้ทันสมัย

- กลยุทธ์ที่ 1 จัดหาทรัพยากรสารสนเทศที่หลากหลายให้ครอบคลุมทุกหลักสูตร
- กลยุทธ์ที่ 2 ปรับปรุงสถานที่ให้บริการ สร้างบรรยากาศแห่งการเรียนรู้ เอื้อต่อการศึกษาค้นคว้าและวิจัย
- กลยุทธ์ที่ 3 พัฒนาศักยภาพการให้บริการที่สอดคล้องกับความต้องการของผู้ใช้บริการ
- กลยุทธ์ที่ 4 เสริมสร้างความร่วมมือทางด้านเทคโนโลยีและการต่อต้านอาชญากรรมทางคอมพิวเตอร์ ระหว่างมหาวิทยาลัยเขตภาคตะวันออกเฉียง

### ยุทธศาสตร์ที่ 2 พัฒนาและนำเทคโนโลยีสารสนเทศมาใช้ในการศึกษา วิจัยและการเรียนรู้ตลอดชีวิต

- กลยุทธ์ที่ 1 พัฒนาโครงสร้างพื้นฐานด้านเทคโนโลยีสารสนเทศและการสื่อสารเพื่อสนับสนุนภารกิจของมหาวิทยาลัยให้ได้มาตรฐานสากล
- กลยุทธ์ที่ 2 ส่งเสริม สนับสนุนความรู้ด้านสารสนเทศและเทคโนโลยีสารสนเทศ เพื่อการศึกษาค้นคว้า วิจัย และการเรียนรู้ตลอดชีวิต
- กลยุทธ์ที่ 3 จัดทำ พัฒนาสื่ออิเล็กทรอนิกส์มาใช้เพิ่มประสิทธิภาพในการจัดการเรียนการสอนและส่งเสริมการเรียนรู้ที่หลากหลาย

### ยุทธศาสตร์ที่ 3 บริการวิชาการแบบมีส่วนร่วมสู่สังคม ชุมชนและท้องถิ่น

- กลยุทธ์ที่ 1 พัฒนาถ่ายทอดด้านสารสนเทศและเทคโนโลยีสารสนเทศ เพื่อให้บริการวิชาการที่หลากหลาย สอดคล้องกับความต้องการของสังคม ชุมชนและท้องถิ่น
- กลยุทธ์ที่ 2 ส่งเสริม สนับสนุนการใช้ซอฟต์แวร์ที่ถูกต้องตามกฎหมายในการบริการวิชาการ

### ยุทธศาสตร์ที่ 4 มุ่งเน้นการบริหารจัดการที่มีประสิทธิภาพตามหลักธรรมาภิบาล

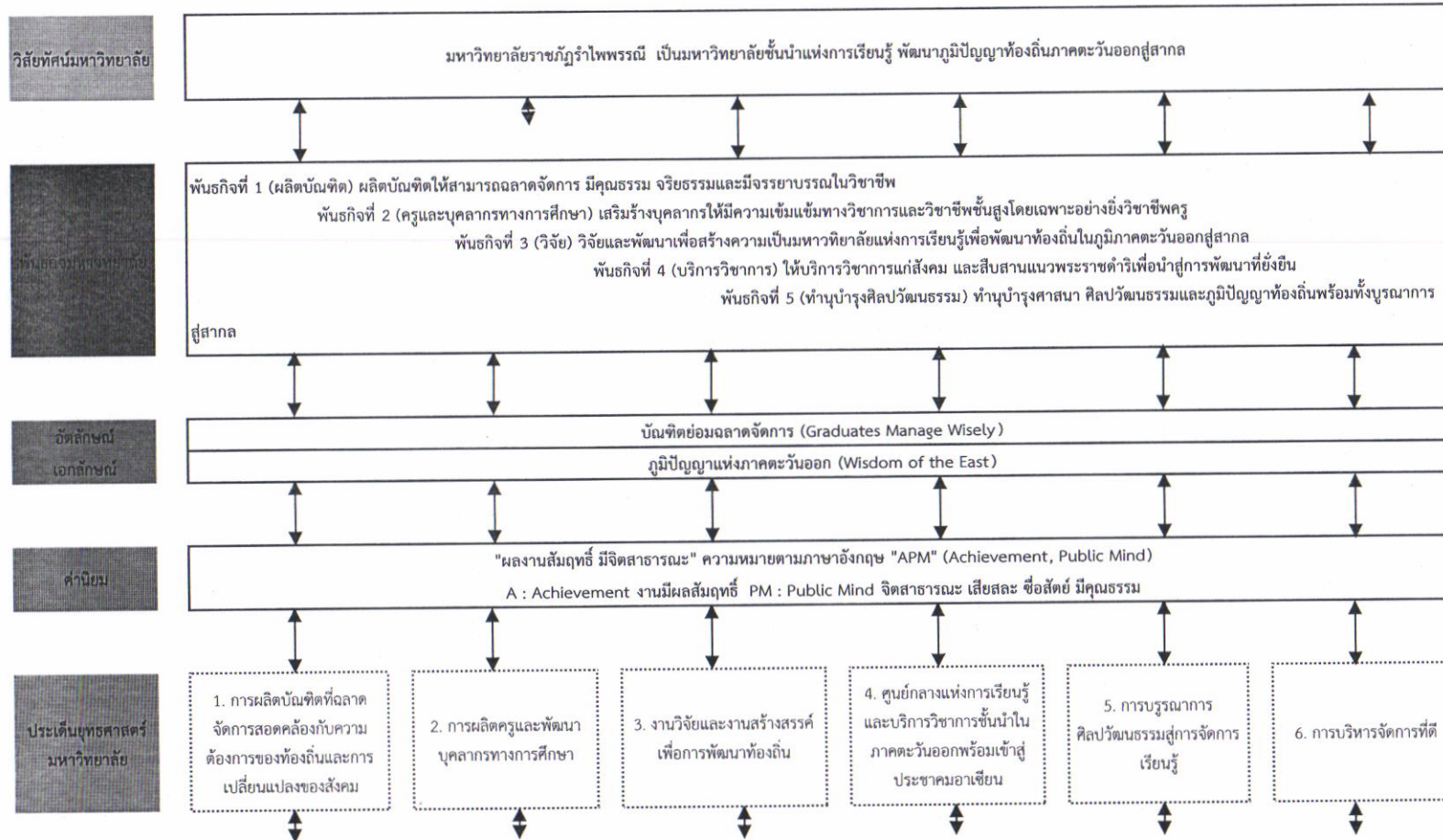
- กลยุทธ์ที่ 1 พัฒนาคณาจารย์ให้มีประสิทธิภาพด้านวิชาชีพ ภาษาต่างประเทศและเทคโนโลยีสารสนเทศ ตามภารกิจของมหาวิทยาลัย
- กลยุทธ์ที่ 2 สร้างขวัญกำลังใจ ปลุกฝังค่านิยมความภาคภูมิใจ ความรักต่อองค์กร
- กลยุทธ์ที่ 3 พัฒนาระบบงานเพื่อสนับสนุนการบริหารจัดการให้มีประสิทธิภาพ
- กลยุทธ์ที่ 4 พัฒนารูปแบบการให้บริการที่มีคุณภาพ
- กลยุทธ์ที่ 5 แสวงหารายได้โดยการให้บริการด้านสถานที่ ความรู้ทางวิชาการและนวัตกรรม

## คำนิยาม

S	Success	คือการทำงานที่มุ่งสู่ผลสำเร็จของงาน
M	Management	คือการบริหารจัดการที่มีประสิทธิภาพ
A	Attitude	คือ ทศนคติหรือความคิดสร้างสรรค์ที่ดีในการเพิ่มประสิทธิภาพการทำงาน
R	Relationship	คือความสัมพันธ์ที่ดีต่อกันของบุคลากรในองค์กร
T	Technology and Teamwork	คือ การรอบรู้ด้านเทคโนโลยีโดยเฉพาะเทคโนโลยีสารสนเทศและการทำงานเป็นทีม



ความเชื่อมโยงสอดคล้องระหว่าง ปรัชญา วิสัยทัศน์ พันธกิจ ยุทธศาสตร์ กลยุทธ์ของมหาวิทยาลัยและสำนักวิทยบริการและเทคโนโลยีสารสนเทศ



เป้าประสงค์  
มหาวิทยาลัย

1. บัณฑิตได้มาตรฐานสอดคล้อง  
ประชาคมอาเซียน (นโยบาย  
สภา 1.1 2.1 เป้าหมายสภา  
8.3)  
2. บัณฑิตมีคุณภาพ  
3. บัณฑิตตรงกับความต้องการ  
ของตลาดแรงงาน  
(เป้าหมายสภา 1.2)  
4. การยกระดับคุณภาพบัณฑิต  
โดยเน้นผู้เรียนเป็นสำคัญ  
(นโยบายสภาเร่งด่วน 2)

1. ครูและบุคลากรทางการ  
ศึกษาได้มาตรฐานทาง  
วิชาชีพ (เป้าหมายสภา 2.2)  
2. โรงเรียนสาธิต  
มหาวิทยาลัยราชภัฏรำไพ  
พรรณีได้มาตรฐานตาม  
เกณฑ์การจัดการศึกษาขั้น  
พื้นฐาน (นโยบายสภา 2.2)

1. งานวิจัยที่มีคุณภาพและ  
สามารถนำไปใช้ประโยชน์  
(นโยบายสภา 4)

1. การบริการวิชาการแก่  
สังคม  
2. สนับสนุนการให้บริการ  
วิชาการที่เกี่ยวกับโครงการ  
พระราชดำริ (นโยบายสภา  
5.4)

1. แหล่งเรียนรู้ ด้านการ  
ศิลปวัฒนธรรมและการ  
ท่องเที่ยว (นโยบายสภา 6.1  
เป้าหมายสภา 6.2)  
2. ประชาชน เยาวชน  
ตระหนักในการอนุรักษ์  
และทำนุบำรุง  
ศิลปวัฒนธรรม (นโยบาย  
สภา 5.2 เป้าหมายสภา 6.3)

1. การบริหารจัดการที่ดี  
ตามหลักธรรมาภิบาล  
(นโยบายสภา 7.1 7.4)  
2. ระดมทุนและสร้างความ  
ร่วมมือจากหน่วยงานทั้ง  
ภายในและภายนอก  
(นโยบายสภา 7.2)  
3. มหาวิทยาลัยผ่านเกณฑ์  
การประเมินคุณภาพ  
การศึกษภายใน  
ระดับอุดมศึกษา (เป้าหมาย  
สภา 3.1)  
4. การยกระดับ  
มหาวิทยาลัยให้เป็น Green  
University  
5. พัฒนาผู้บริหาร  
6. พัฒนาคณาจารย์  
วิชาการ  
7. พัฒนาคณาจารย์  
สนับสนุน  
8. การหารายได้จาก  
ภายนอก  
9. การสร้างภาพลักษณ์ที่ดี  
ให้กับมหาวิทยาลัย



ตัวชี้วัดระดับ  
เป้าประสงค์

1. หลักสูตรนานาชาติ (เป้าหมายสภา 8.1) (มรพ.)
2. หลักสูตรได้รับการรับรองตามเกณฑ์มาตรฐาน (สกอ.) (1.1 หลักสูตร)
3. บัณฑิตที่ทำงานทำหรือประกอบอาชีพอิสระภายใน 1 ปี (เป้าหมายสภา 1.1) (สกอ. 2.2 ระดับหลักสูตรปริญญาตรี)
4. อัตราการคงอยู่ของนักศึกษาในหลักสูตร (สกอ. 3.3 ระดับหลักสูตร) (นโยบายอธิการบดี)
5. อัตราการสำเร็จการศึกษาตามระยะเวลาของหลักสูตร (สกอ. 3.3 ระดับหลักสูตร)
6. ความสำเร็จของผลการพัฒนาบัณฑิตตามอัตลักษณ์ (มรพ.)
7. ร้อยละของการเพิ่มนักศึกษาสายวิทยาศาสตร์ (เป้าหมายสภา 1.1)
8. ระดับความพึงพอใจของผู้ใช้บัณฑิตต่อบัณฑิต (เป้าหมายสภา 1.1) (ก.พ.ร. 4.1) (สกอ. 5.4 ระดับหลักสูตร)
9. จำนวนอาจารย์ที่สอนโดยเน้นผู้เรียนเป็นสำคัญ

1. ระดับความพึงพอใจของผู้ใช้บัณฑิตต่อบัณฑิต (เป้าหมายสภา 1.1) (ก.พ.ร. 4.1) (สกอ. 5.4 ระดับหลักสูตร)
2. หลักสูตรได้รับการรับรองตามมาตรฐาน (สกอ.) (1.1 หลักสูตร)
3. บัณฑิตมีคุณภาพตามมาตรฐานวิชาชีพครู (นโยบายสภา 2 เป้าประสงค์ 2)
4. คะแนนการประเมินคุณภาพการศึกษา (มรพ.)

1. ความสำเร็จของระบบและกลไกการพัฒนางานวิจัยหรืองานสร้างสรรค์ (สกอ. 2.1 ระดับมหาวิทยาลัย)
2. เงินสนับสนุนงานวิจัยและงานสร้างสรรค์ (สกอ. 2.2 ระดับมหาวิทยาลัย)
3. ผลงานวิชาการของอาจารย์ประจำหลักสูตรและนักวิจัย (สมศ.2.3 ระดับมหาวิทยาลัย)
4. ผลงานวิจัย/งานสร้างสรรค์นำไปใช้ประโยชน์ (มรพ.)

1. แผนแม่บทบริการวิชาการของมหาวิทยาลัย พ.ศ. 2558-2561 (นโยบายสภา 5.6 เป้าหมายสภา 5.8)
2. ระดับความสำคัญของการบริการวิชาการแก่สังคม (สกอ. 3.1 ระดับมหาวิทยาลัย) 3. ให้บริการวิชาการด้านภาษาต่างประเทศ (ร้อยละของกลุ่มเป้าหมาย) (นโยบายสภา 5.5)
4. โครงการพระราชดำริบรรจุอยู่ในแผนการให้บริการวิชาการและดำเนินการอย่างต่อเนื่อง (นโยบายสภา 5.4) (เป้าหมายสภา 5.5)

1. ระบบและกลไกทำนุบำรุงศิลปและวัฒนธรรม (สกอ. 4.1 ระดับคณะ/ระดับมหาวิทยาลัย)
2. เครือข่ายทางวัฒนธรรมและการท่องเที่ยว (เป้าหมายสภา 6.6, 7.5, 7.6)
3. โครงการวิจัยด้านวัฒนธรรมหรือการท่องเที่ยว เพื่อนำไปใช้ประโยชน์ (เป้าหมายสภา 6.4, 6.5)
4. ความพึงพอใจของผู้เข้าชมแหล่งการเรียนรู้วังสวนบ้านแก้ว (เป้าหมายสภา 6.9)
5. นักเรียน นักศึกษา และประชาชนเข้าร่วมโครงการทำนุบำรุงศาสนา ศิลปและวัฒนธรรม (สงป.)

1. ความสำเร็จของเป้าหมายตามยุทธศาสตร์จากการประเมินผลการปฏิบัติราชการ (มรพ.)
2. ความสำเร็จของการพัฒนาสถาบันสู่สถาบันการวิจัย (สกอ. 5.1 ระดับมหาวิทยาลัย (มรพ.))
3. ความพึงพอใจของผู้ใช้ระบบสารสนเทศเพื่อการบริหารและการตัดสินใจ (สกอ. 6.1 ระดับหลักสูตร)
5. ความสำเร็จของแผนบริหารความเสี่ยง (สกอ. 5.1 ระดับมหาวิทยาลัย) (มรพ.)
6. ระบบกำกับติดตามการประกันคุณภาพหลักสูตรและคณะ (สกอ. 5.3 ระดับมหาวิทยาลัย)
7. ระบบกลไกการเงินงบประมาณ (นโยบายสภา 7.3) เป้าหมายสภา 7.7 (สกอ. 5.1 ระดับมหาวิทยาลัย)
8. ระบบกลไกการคัดเลือกผู้บริหารทุกระดับ (เป้าหมายสภา 7.1) (มรพ.)

ตัวชี้วัดระดับ  
เป้าประสงค์

10. สื่อและเทคโนโลยีที่ใช้ในการเรียนการสอน
11. จำนวนนักศึกษาที่ผ่านเกณฑ์การอบรมภาษาอังกฤษ
12. จำนวนธุรกิจจำลอง
13. จำนวนทุนการศึกษา

9. ระดับความสำเร็จของแผนบริหารและแผนพัฒนาบุคลากร (สกอ. 5.1 ระดับคณะ/ระดับมหาวิทยาลัย) (มรพพ.)
10. คะแนนผลการติดตามตรวจสอบและประเมินผลงานของมหาวิทยาลัยราชภัฏรำไพพรรณี (มรพพ.)
11. ร้อยละของการเพิ่มงบประมาณจากแหล่งเงินภายนอก (เป้าหมายสภามหาวิทยาลัย)
12. จำนวนหน่วยงานเครือข่ายความร่วมมือและทำกิจกรรมร่วมกัน (สมศ. รอบ 4)
13. ผลการประเมินคุณภาพการศึกษา (สกอ.)
14. ภูมิทัศน์
15. การประหยัดพลังงาน
16. ความรู้ที่ได้รับจากการพัฒนาภาษาอังกฤษ
17. อาจารย์ (ข้าราชการ) ที่เข้าสู่ตำแหน่งทางวิชาการ
18. จำนวนอาจารย์ที่มีผลงานเป็นที่ยอมรับในระดับภูมิภาค/ชาติ
19. บุคลากรที่มีความเชี่ยวชาญ
20. ความรู้ที่ได้รับจากการพัฒนาภาษาอังกฤษ
21. ระเบียบ ข้อบังคับ
22. จำนวนรายได้ที่เพิ่มขึ้น
23. แบบอาคาร
24. จำนวนกิจกรรมที่สร้างภาพลักษณ์ให้กับมหาวิทยาลัย



กลยุทธ์มหาวิทยาลัย

<p>1. การเปิดหลักสูตรนานาชาติในระดับปริญญาตรีและบัณฑิตศึกษาโดยความร่วมมือกับมหาวิทยาลัยกับหน่วยงานต่างประเทศ (นโยบายสภา 1.4 8.3 8.1) -เน้นเนื้อหาสาระที่เป็นสหวิทยาการ -สหกิจศึกษา -เปิดโอกาสให้นักศึกษามีโอกาสในการเลือกเรียนอย่างอิสระ -สร้างโอกาสในการเข้าถึงการเรียนของนักศึกษา</p>	<p>1. ผลิตบัณฑิตครู พัฒนาครูและบุคลากรทางการศึกษาที่มาตรฐานทางวิชาชีพ (นโยบายสภา 1.3)</p>	<p>1. พัฒนาระบบกลไกสนับสนุนการวิจัย</p>	<p>1. สร้างระบบและกลไกการบริหารจัดการโครงการบริการวิชาการโดยให้ชุมชนมีส่วนร่วม</p>	<p>1. ส่งเสริมให้วังสวนบ้านแก้วเป็นแหล่งเรียนรู้และเป็นสถานที่จัดกิจกรรมด้านศิลปวัฒนธรรม ภูมิปัญญาท้องถิ่น และแหล่งท่องเที่ยว</p>	<p>1. พัฒนาระบบการบริหารจัดการมหาวิทยาลัยให้ทันต่อการเปลี่ยนแปลงของสังคมรองรับการเข้าสู่อาเซียนในเชิงรุก</p>
<p>2. สร้างระบบการควบคุมและกำกับติดตามการประเมินคุณภาพระดับหลักสูตร</p>	<p>2. พัฒนา/ปรับปรุงหลักสูตรการผลิตครูให้สอดคล้องกับข้อบังคับคุรุสภา ว่าด้วยมาตรฐานวิชาชีพ พ.ศ. 2556 และเป็นไปตามความต้องการของสังคม</p>	<p>2. สนับสนุนงบประมาณและสิ่งอำนวยความสะดวกในการดำเนินการวิจัย</p>	<p>2. ส่งเสริมบุคลากรดำเนินงานแบบทีมในการให้บริการวิชาการตอบสนองต่อชุมชนท้องถิ่น</p>	<p>2. สร้างเครือข่ายศิลปวัฒนธรรมท้องถิ่นและการท่องเที่ยวกับหน่วยงานภายนอกให้มีความเข้มแข็งและยั่งยืน (นโยบายสภา 6.4)</p>	<p>2. พัฒนาระบบบริหารทรัพยากรบุคคลในเชิงรุก</p>
<p>3. จัดการศึกษาต่อเนื่อง (COntinuing Education) หรือหลักสูตรระยะสั้นที่ตอบสนองกับสถานการณ์ที่เปลี่ยนแปลง เพื่อรองรับประชาคมอาเซียน (นโยบายสภา 1.3)</p>	<p>3. พัฒนาศักยภาพคณาจารย์และนักวิชาการให้สอดคล้องประชาคมอาเซียน</p>	<p>3. สนับสนุนการตีพิมพ์เผยแพร่ผลงานวิจัยและจัดการทรัพย์สินทางปัญญา</p>	<p>3. ส่งเสริมโครงการตามแนวพระราชดำริ เพื่อเสริมสร้างความเข้มแข็งของชุมชนท้องถิ่น</p>	<p>3. ส่งเสริม สนับสนุนงบประมาณด้านวิจัยทางศิลปวัฒนธรรมและการท่องเที่ยวแบบยั่งยืน</p>	<p>3. พัฒนาเทคโนโลยีสารสนเทศเพื่อให้ทันสมัยเชื่อมโยงและสอดคล้องกับการประกันคุณภาพ</p>
<p>4. การพัฒนาการจัดการศึกษาให้เป็นไปตามคุณภาพและมาตรฐานการศึกษาสอดคล้องกับประชาคมอาเซียน (TOF, AUN-QA) (นโยบายสภา 1.1, 3.1 เป้าหมายสภา 8.5, 8.6)</p>	<p>4. บริหารจัดการโรงเรียนสาธิตให้เป็นไปตามเกณฑ์มาตรฐานของการจัดการศึกษา</p>	<p>4. ส่งเสริมการวิจัยที่สอดคล้องกับท้องถิ่นสู่การนำไปใช้ประโยชน์</p>		<p>4. สร้างค่านิยมด้านศิลปวัฒนธรรมให้กับเยาวชน นักเรียน นักศึกษา และประชาชนทั่วไป</p>	<p>4. พัฒนาสิ่งอำนวยความสะดวกสิ่งสนับสนุนการเรียนรู้โครงสร้างพื้นฐานสำหรับนักศึกษา บุคลากร ผู้พิการ รองรับบริการเข้าสู่ประชาคมอาเซียน (นโยบายสภา 7.1)</p>

กลยุทธ์มหาวิทยาลัย

5. จัดกิจกรรมให้  
ผู้ประกอบการพบกับบัณฑิต  
เพื่อสร้างโอกาสในการได้งาน  
ทำ หรือจัดอบรม/แนะแนว  
เพื่อสร้างอาชีพ

6. มีการวางระบบการดูแลให้  
คำปรึกษาโดยอาจารย์ที่ปรึกษา

7. การพัฒนานักศึกษาด้าน  
วิชาการ ภาษาและกิจกรรม  
นอกเหนือจากการเรียนรู้ด้าน  
วิชาการ ให้สอดคล้องตามอัต  
ลักษณ์ของมหาวิทยาลัยและ  
รองรับความเป็นประชาคม  
อาเซียน

8. การประชาสัมพันธ์เชิงรุก

9. พัฒนาหลักสูตรใหม่ที่มี  
ความเป็นสหวิทยาการ  
สอดคล้องกับความต้องการ  
ของตลาดแรงงานและสังคม  
(นโยบายสภา 1.2)

10. ปรับกระบวนการเรียน  
การสอน โดยมุ่งเน้นผลสัมฤทธิ์  
ของผู้เรียนเป็นสำคัญ

11. การสร้างโอกาสให้  
นักศึกษาเรียนดีเป็นบัณฑิต  
ของมหาวิทยาลัย

5. พัฒนาการวิจัยแบบมีส่วน  
ร่วมและสหวิทยาการ

6. สร้างเครือข่ายด้านการวิจัย

7. บูรณาการงานวิจัยสู่การ  
เรียนการสอน และบริการ  
วิชาการเพื่อตอบสนองความ  
ต้องการของชุมชนท้องถิ่น

8. พัฒนาศักยภาพด้านการวิจัย  
ให้กับอาจารย์และนักวิชาการ

5. พัฒนากลไก การบริหาร  
ความเสี่ยง การประกัน  
คุณภาพ การตรวจสอบ  
ภายในเพื่อเพิ่ม  
ประสิทธิภาพองค์กร  
(นโยบายสภา 7.4)

6. พัฒนาระบบการบริหาร  
การเงิน การคลังและ  
งบประมาณ ส่งเสริมการ  
จัดหารายได้สร้างเครือข่าย  
และกำกับติดตามการใช้จ่าย  
งบประมาณ (นโยบาย 7.3)

7. เพิ่มศักยภาพและพัฒนา  
คณาจารย์ รวมทั้งผู้บริหาร  
รุ่นใหม่ และบุคลากร  
มหาวิทยาลัยในด้านวิชาการ  
วิชาชีพด้านการบริหารและ  
ทักษะทางภาษาในเชิงรุก

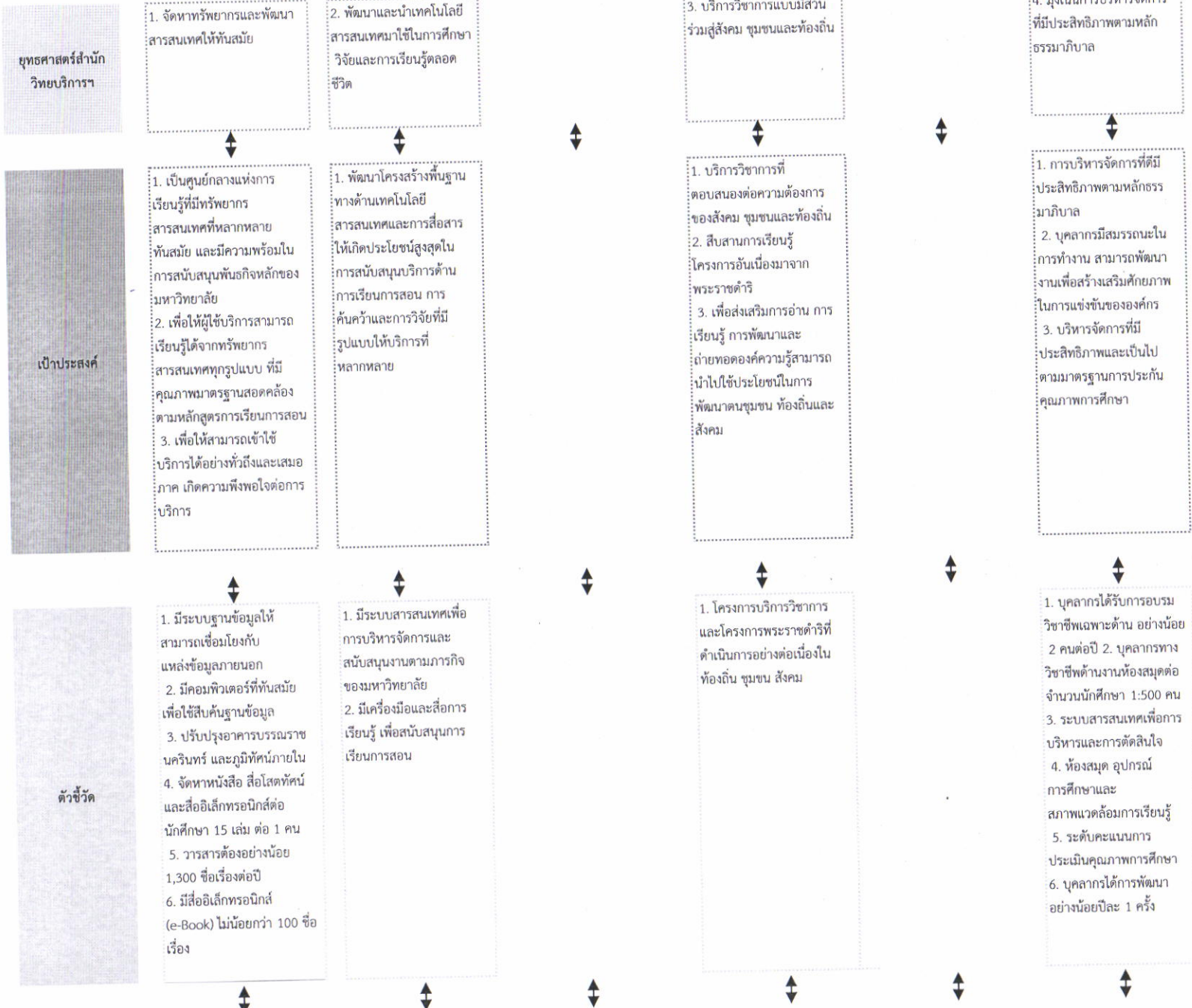
8. นำการบริหารจัดการโดย  
นำหลักเกณฑ์ Green  
University มาใช้

9. พัฒนาความรู้ทางด้าน  
ภาษาอังกฤษ

10. ผลักดันให้อาจารย์  
(ข้าราชการ) เข้าสู่ตำแหน่ง  
ทางวิชาการ

11. จัดทำข้อบังคับ ระเบียบ  
การรับจ่ายจัดเก็บรายได้





กลยุทธ์ สำนักวิทยบริการฯ

1. จัดหาทรัพยากรสารสนเทศที่หลากหลายให้ครอบคลุมทุกหลักสูตร
2. ปรับปรุงสถานที่ให้บริการสร้างบรรยากาศแห่งการเรียนรู้เอื้อต่อการศึกษาค้นคว้าและวิจัย
3. พัฒนาศักยภาพการให้บริการที่สอดคล้องกับความต้องการของผู้ใช้บริการ
4. เสริมสร้างความร่วมมือทางด้านเทคโนโลยีและการต่อต้านอาชญากรรมทางคอมพิวเตอร์ระหว่างมหาวิทยาลัยเขตภาคตะวันออกเฉียง

หอสมุดกลาง  
ศูนย์เทคโนโลยีสารสนเทศ  
ศูนย์เทคโนโลยีการศึกษา

1. พัฒนาโครงสร้างพื้นฐานด้านเทคโนโลยีสารสนเทศและการสื่อสารเพื่อสนับสนุนภารกิจของมหาวิทยาลัยให้ได้มาตรฐานสากล
2. ส่งเสริม สนับสนุนความรู้ด้านสารสนเทศและเทคโนโลยีสารสนเทศเพื่อการศึกษา ค้นคว้า วิจัย และการเรียนรู้ตลอดชีวิต
3. จัดหา พัฒนา สื่ออิเล็กทรอนิกส์มาใช้เพิ่มประสิทธิภาพในการจัดการเรียนการสอนและส่งเสริมการเรียนรู้ที่หลากหลาย

หอสมุดกลาง  
ศูนย์เทคโนโลยีสารสนเทศ  
ศูนย์เทคโนโลยีการศึกษา

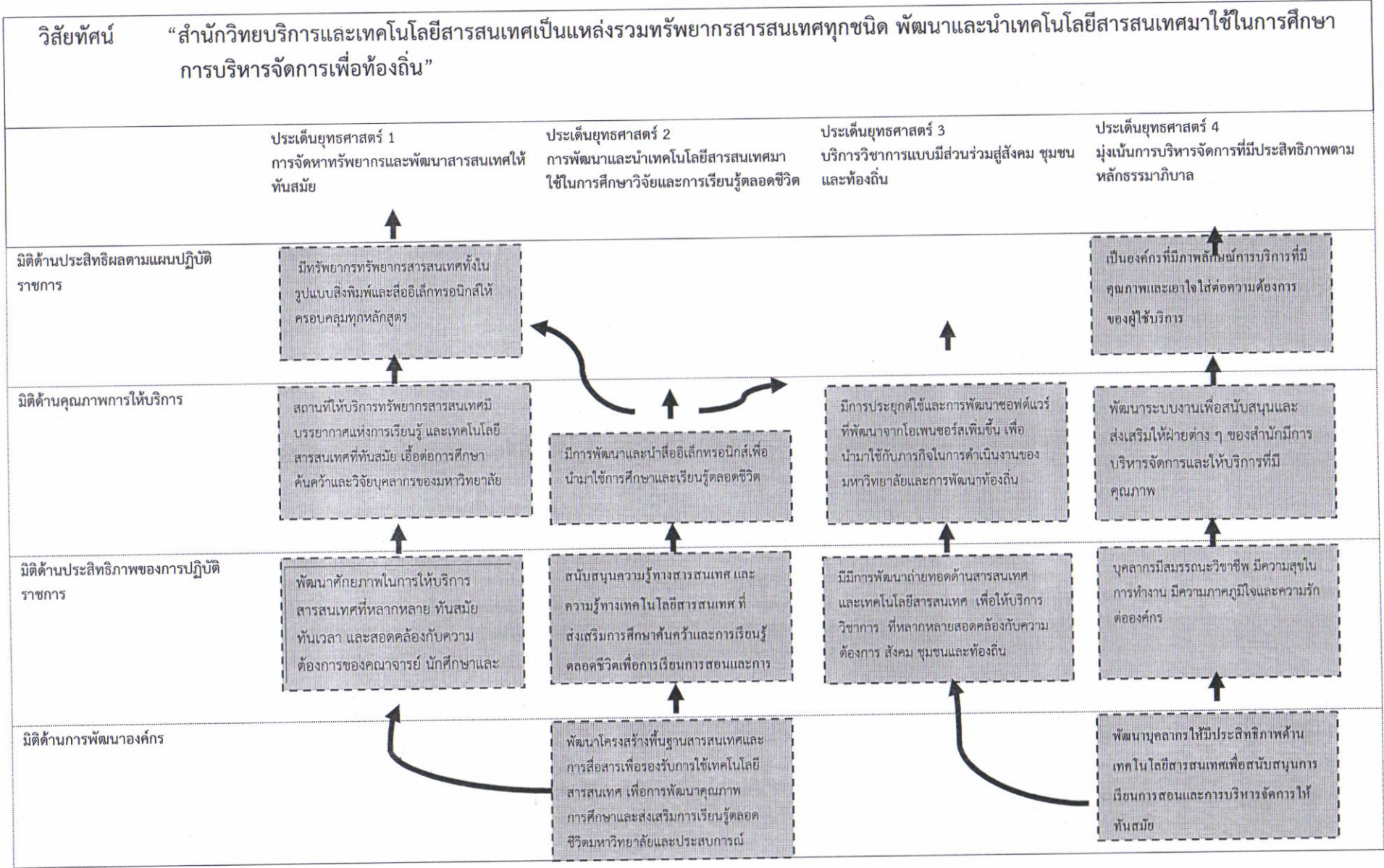
1. พัฒนาถ่ายทอดด้านสารสนเทศและเทคโนโลยีสารสนเทศ เพื่อให้บริการวิชาการที่หลากหลายสอดคล้องกับความต้องการของสังคม ชุมชนและท้องถิ่น
2. ส่งเสริม สนับสนุนการใช้ซอฟต์แวร์ที่ถูกต้องตามกฎหมายในการบริการวิชาการ

หอสมุดกลาง  
ศูนย์เทคโนโลยีสารสนเทศ  
ศูนย์เทคโนโลยีการศึกษา

1. พัฒนาคู่มือภาพการบริหารจัดการองค์การอย่างมีประสิทธิภาพและประสิทธิผล
2. พัฒนาบุคลากรให้มีประสิทธิภาพด้านวิชาชีพ ภาษาคำต่างประเทศและเทคโนโลยีสารสนเทศ ตามภารกิจของมหาวิทยาลัย
3. พัฒนาระบบงานเพื่อสนับสนุนการบริหารจัดการให้มีประสิทธิภาพ
4. พัฒนารูปแบบการให้บริการที่มีคุณภาพ
5. แสวงหารายได้โดยการให้บริการด้านสถานที่ ความรู้ทางวิชาการและนวัตกรรม

หอสมุดกลาง  
ศูนย์เทคโนโลยีสารสนเทศ  
ศูนย์เทคโนโลยีการศึกษา  
สำนักงานผู้อำนวยการ







- แพนกลยุทธ์

- แพนยุทธศาสตร์

พ.ศ.2559

สำนักวิทยบริการและเทคโนโลยีสารสนเทศ มหาวิทยาลัยราชภัฏรำไพพรรณี