



# แผนยุทธศาสตร์ แผนกลยุทธ์ พ.ศ. 2561

สำนักวิทยบริการและเทคโนโลยีสารสนเทศ  
มหาวิทยาลัยราชภัฏรำไพพรรณี

## คำนำ

การทบทวนและจัดทำแผนยุทธศาสตร์ แผนกลยุทธ์ ของสำนักวิทยบริการและเทคโนโลยีสารสนเทศ มหาวิทยาลัยราชภัฏรำไพพรรณี ฉบับนี้ จัดทำขึ้นเพื่อเป็นการวางแผนเพื่อพัฒนางานสนับสนุนวิชาการ ด้านบริการสารสนเทศและสื่อการศึกษาในด้านต่าง ๆ โดยนำแผนยุทธศาสตร์ แผนกลยุทธ์ ของมหาวิทยาลัยมากำหนดเป็นแนวทางในการวางแผนยุทธศาสตร์ แผนกลยุทธ์ ของสำนักวิทยบริการและเทคโนโลยีสารสนเทศ ซึ่งมุ่งเน้นการจัดหา ทรัพยากรสารสนเทศและนำเทคโนโลยี ที่ทันสมัยมาใช้ให้สอดคล้องกับความก้าวหน้าทางเทคโนโลยีและความต้องการของผู้ใช้บริการในโลกปัจจุบัน การวางแผนยุทธศาสตร์ แผนกลยุทธ์ ในปี พ.ศ. 2561 จะทำให้แนวทาง การปฏิบัติงานของสำนักวิทยบริการและเทคโนโลยีสารสนเทศมีความชัดเจน ในการดำเนินการ ให้บรรลุเป้าหมายตามวัตถุประสงค์ นำไปสู่การพัฒนามหาวิทยาลัยให้มีความก้าวหน้าทางด้านเทคโนโลยีสารสนเทศต่อไป



(ผู้ช่วยศาสตราจารย์ปฎิคม ทองจริง)

ผู้อำนวยการสำนักวิทยบริการและเทคโนโลยีสารสนเทศ

ปรัชญา วิสัยทัศน์ พันธกิจ ปีงบประมาณ 2561

สำนักวิทยบริการและเทคโนโลยีสารสนเทศ

ปรัชญา	ชุมชนแห่งปัญญา เทคโนโลยีที่ทันสมัย ใส่ใจบริการ ร่วมพัฒนาท้องถิ่น
วิสัยทัศน์	สำนักวิทยบริการและเทคโนโลยีสารสนเทศเป็นศูนย์การเรียนรู้แห่งภาคตะวันออก สร้างสรรค์นวัตกรรม นำภูมิปัญญาสู่สากล
พันธกิจ	<ol style="list-style-type: none"><li>1. ให้บริการทรัพยากรสารสนเทศที่หลากหลาย และนำเทคโนโลยีสารสนเทศมาใช้ในการเรียนการสอน</li><li>2. ให้บริการวิชาการและถ่ายทอดเทคโนโลยีสารสนเทศ ให้แก่ชุมชนและท้องถิ่น</li><li>3. สนับสนุนและส่งเสริมให้เป็นแหล่งข้อมูลศิลปวัฒนธรรมและภูมิปัญญาท้องถิ่น</li><li>4. สนับสนุนและส่งเสริมการใช้เทคโนโลยีสารสนเทศเพื่อการบริหารจัดการ</li></ol>

ยุทธศาสตร์สำนักวิทยบริการและเทคโนโลยีสารสนเทศ ปี 2561

ยุทธศาสตร์ที่ 1 จัดหาทรัพยากรและนำเทคโนโลยีสารสนเทศมาใช้ในการเรียนการสอน

- |              |   |
|--------------|---|
| กลยุทธ์ที่ 1 | จัดหาทรัพยากรสารสนเทศที่หลากหลายให้ครอบคลุมทุกหลักสูตร  |
| กลยุทธ์ที่ 2 | พัฒนาโครงสร้างพื้นฐานด้านเทคโนโลยีสารสนเทศและการสื่อสารเพื่อสนับสนุนภารกิจของมหาวิทยาลัยให้ได้มาตรฐานสากล |
| กลยุทธ์ที่ 3 | จัดหา พัฒนาสื่ออิเล็กทรอนิกส์มาใช้เพิ่มประสิทธิภาพในการจัดการเรียนการสอนและส่งเสริมการเรียนรู้ที่หลากหลาย |

ยุทธศาสตร์ที่ 2 บริการวิชาการแบบมีส่วนร่วมสู่สังคม ชุมชนและท้องถิ่น

- |              |   |
|--------------|---|
| กลยุทธ์ที่ 1 | มีการประยุกต์และพัฒนาระบบสารสนเทศด้านการบริการวิชาการ   |
| กลยุทธ์ที่ 2 | ส่งเสริมโครงการตามแนวพระราชดำริเพื่อเสริมสร้างความเข้มแข็งของชุมชนและท้องถิ่น   |
| กลยุทธ์ที่ 3 | พัฒนาและถ่ายทอดด้านเทคโนโลยีสารสนเทศ เพื่อให้บริการวิชาการที่หลากหลาย สอดคล้องกับความต้องการของสังคม ชุมชนและท้องถิ่น |
| กลยุทธ์ที่ 4 | สร้างระบบสารสนเทศเพื่อการบริการวิชาการ  |

ยุทธศาสตร์ที่ 3 สนับสนุนและส่งเสริมฐานข้อมูลด้านศิลปวัฒนธรรมและภูมิปัญญาท้องถิ่น

- |              |  |
|--------------|--|
| กลยุทธ์ที่ 1 | พัฒนาระบบสารสนเทศด้านศิลปวัฒนธรรมและภูมิปัญญาท้องถิ่นภาคตะวันออก |
|--------------|--|

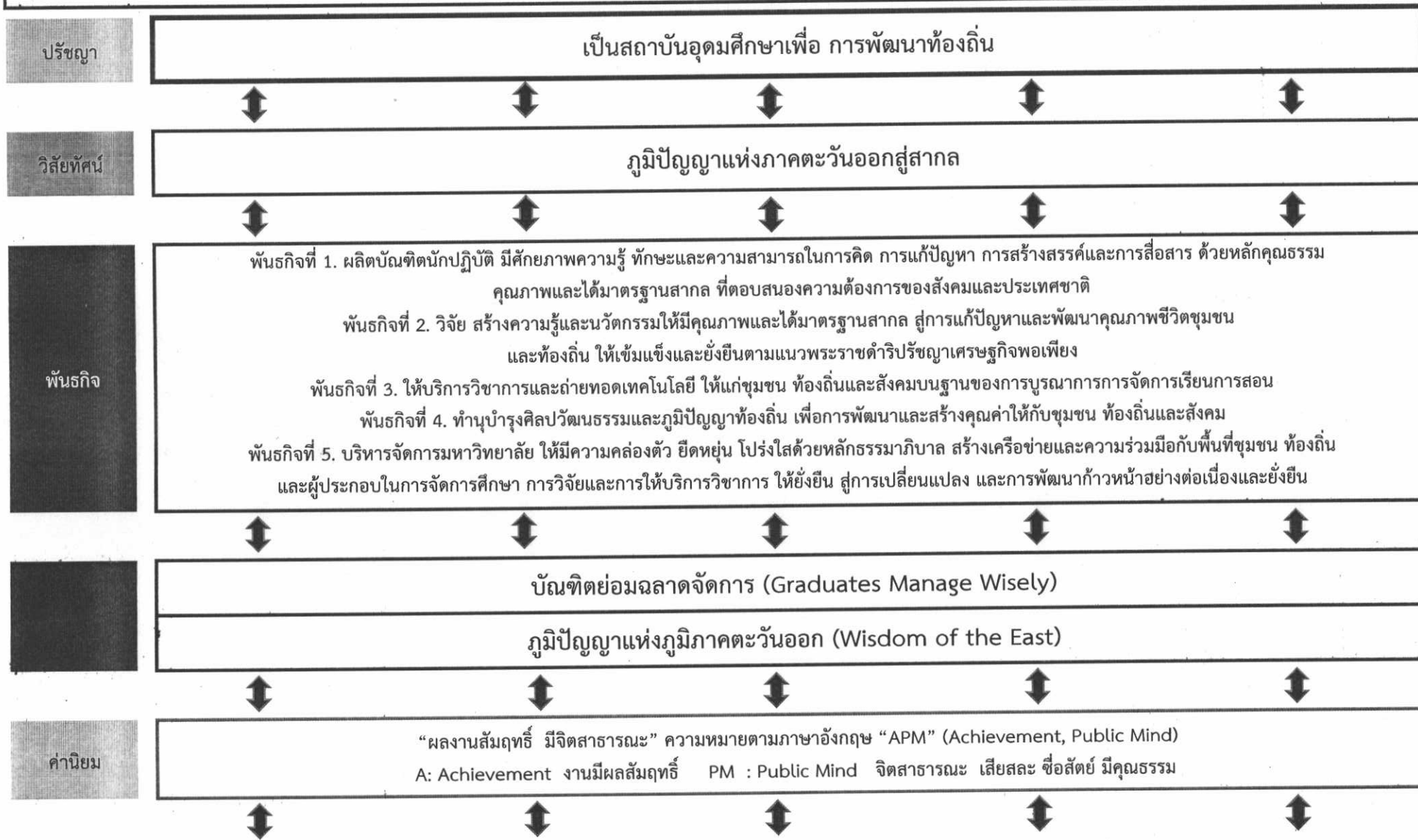
ยุทธศาสตร์ที่ 4 มุ่งเน้นการบริหารจัดการที่มีประสิทธิภาพตามหลักธรรมาภิบาล

กลยุทธ์ที่ 1	พัฒนาระบบการบริหารจัดการเพื่อสนับสนุนการบริหารให้มีประสิทธิภาพและทันต่อการเปลี่ยนแปลง
กลยุทธ์ที่ 2	พัฒนาบุคลากรให้มีประสิทธิภาพด้านภาษาต่างประเทศและเทคโนโลยีสารสนเทศตามภารกิจของมหาวิทยาลัย
กลยุทธ์ที่ 3	พัฒนาเทคโนโลยีสารสนเทศเพื่อให้ทันสมัยเชื่อมโยงกับระบบสารสนเทศเพื่อการตัดสินใจที่มีมาตรฐานและมีความปลอดภัยระดับสากล
กลยุทธ์ที่ 4	แสวงหารายได้โดยการให้บริการด้านสถานที่ ความรู้ทางวิชาการและนวัตกรรม

คำนิยาม

S	Success	คือการทำงานที่มุ่งสู่ผลสำเร็จของงาน
M	Management	คือการบริหารจัดการที่มีประสิทธิภาพ
A	Attitude	คือทัศนคติหรือความคิดสร้างสรรค์ที่ดีในการเพิ่มประสิทธิภาพการทำงาน
R	Relationship	คือความสัมพันธ์ที่ดีต่อกันของบุคลากรในองค์กร
T	Technology and Teamwork	คือ การรอบรู้ด้านเทคโนโลยีโดยเฉพาะเทคโนโลยีสารสนเทศและการทำงานเป็นทีม

ความเชื่อมโยงสอดคล้องระหว่าง ปรัชญา วิสัยทัศน์ พันธกิจ ยุทธศาสตร์ กลยุทธ์ของมหาวิทยาลัยและสำนักวิทยบริการและเทคโนโลยีสารสนเทศ



1. การยกคุณภาพมาตรฐานการผลิตบัณฑิตให้ตอบสนองกับการพัฒนาประเทศโดยเน้นการผลิตและพัฒนาครูอย่างมืออาชีพ

2. การสร้างคุณภาพมาตรฐานงานวิจัยท้องถิ่น เพื่อแก้ปัญหา ลดความเหลื่อมล้ำ

3. การยก  
มาตรฐานการให้บริการวิชาการ  
การถ่ายทอดเทคโนโลยี  
น้อมนำแนวพระราชดำริ  
ให้สนองตอบกับความต้องการ  
ของท้องถิ่น

4. การพัฒนา  
ส่งเสริมศิลปวัฒนธรรม  
ภูมิปัญญาและท้องถิ่น  
เพื่อการพัฒนาสร้างคุณค่า  
ให้กับท้องถิ่นและสังคม

5. การปฏิรูป  
การบริหารจัดการด้วย  
หลักธรรมาภิบาล ด้วยความ  
ยึดหยุ่น โปร่งใสสู่การ  
เปลี่ยนแปลงของสังคมยุค  
เศรษฐกิจฐานความรู้  
(Knowledge-based economy)

1. บัณฑิตนักปฏิบัติมีความรู้ คู่  
คุณธรรมจริยธรรม ที่มีขีด  
ความสามารถและทักษะวิชาชีพ  
ในระดับสากล  
(นโยบายเร่งด่วนของสภา  
มหาวิทยาลัย)  
ข้อ 1 ส่งเสริมกระบวนการ  
เรียนรู้ที่  
หลากหลายกระบวนการเรียนรู้  
ที่มุ่งเน้นการสร้างนิสัยใฝ่รู้ การ  
คิดริเริ่มสร้างสรรค์ การคิด  
วิเคราะห์ สังเคราะห์ รวมทั้ง  
กระบวนการเรียนรู้ที่เป็น  
activity-based learning เช่น  
workplace-based,  
problem-based,  
research-based ฯลฯ  
ข้อ 2 ส่งเสริมการพัฒนาหลักสูตร  
ที่ทันสมัยสร้างความเป็นสากล  
ทางวิชาการเป็นพลเมืองไทยที่มี  
ศักยภาพและเป็นพลโลกที่ดี

1. เพิ่มขีดความสามารถในการ  
วิจัยและสร้างสรรค์นวัตกรรมให้  
มีขีดความสามารถในการแข่งขัน  
ในระดับนานาชาติ  
2. เน้นการทำวิจัยเชิงพื้นที่ (area  
base research) เพื่อบูรณาการ  
องค์ความรู้และความร่วมมือใน  
การพัฒนาหรือแก้ปัญหาแบบ  
องค์รวม  
3. ชี้นำ แก้ไขปัญหาและพัฒนา  
พื้นที่ชุมชนภาคตะวันออกเฉียง  
(นโยบายเร่งด่วนของสภา  
มหาวิทยาลัย)  
ข้อ 7 ส่งเสริมการมีภาพการขึ้น  
นำแก้ปัญหาด้านการศึกษาสังคม  
เศรษฐกิจ วิทยาศาสตร์  
เทคโนโลยี การมีส่วนร่วมพัฒนา  
ชุมชน สังคม โดยเฉพาะสังคม  
ภาคตะวันออกเฉียงและภูมิภาค  
อาเซียน

1. บูรณาการการเรียนการสอน  
และการวิจัย สู่การบริการ  
วิชาการเพื่อพัฒนาความรู้ ทักษะ  
อาชีพและความเป็นอยู่ แก่  
ชุมชน และท้องถิ่นให้เข้มแข็ง  
และพัฒนาได้อย่างยั่งยืน  
(นโยบายเร่งด่วนของสภา  
มหาวิทยาลัย)  
ข้อ 8 ส่งเสริมบทบาทของ  
มหาวิทยาลัยในการบริการ  
วิชาการ การทำนุบำรุง  
ศิลปวัฒนธรรมสู่ชุมชน สังคมใน  
ประเทศและต่างประเทศ  
2. ศูนย์การเรียนรู้ตลอดชีวิต  
ให้บริการแก่ชุมชนและท้องถิ่นได้  
เข้าถึงทุกเวลาและทั่วถึง

1) พัฒนาวังสวนบ้านแก้วให้เป็น  
แหล่งเรียนรู้ แหล่งท่องเที่ยวเชิง  
ศิลปวัฒนธรรม  
(นโยบายเร่งด่วนของสภา  
มหาวิทยาลัย)  
ข้อ 8 ส่งเสริมบทบาทของ  
มหาวิทยาลัยในการบริการ  
วิชาการ การทำนุบำรุง  
ศิลปวัฒนธรรมสู่ชุมชน สังคมใน  
ประเทศและต่างประเทศ  
2) อนุรักษ์ส่งเสริมและเผยแพร่  
ศิลปวัฒนธรรม และการละเล่น  
ชุมชน ท้องถิ่นสู่นานาชาติ  
3) การสร้างเครือข่ายความ  
ร่วมมือการพัฒนาภูมิปัญญา

1. ระบบบริหารจัดการที่มีความ  
คล่องตัวทันสมัย ยึดหยุ่น โปร่งใส  
ด้วยหลักธรรมาภิบาล  
2. ระบบการประชาสัมพันธ์  
มหาวิทยาลัยที่มีประสิทธิภาพ  
เพื่อสร้างความเข้าใจที่ดีต่อ  
บทบาท  
และภารกิจของมหาวิทยาลัย  
ผลงานของมหาวิทยาลัย  
(นโยบายเร่งด่วนของสภา  
มหาวิทยาลัย)  
ข้อ 10 จัดทำระบบการ  
ประชาสัมพันธ์มหาวิทยาลัย  
อย่างมีประสิทธิภาพ เพื่อสร้าง  
ความเข้าใจที่ดีต่อบทบาทและ  
ภารกิจ  
ของมหาวิทยาลัย ผลงานของ  
มหาวิทยาลัย

2. การยกคุณภาพการผลิตครู  
และพัฒนามาตรฐานวิชาชีพครูสู่  
สากล

3. บูรณาการการเรียนรู้สู่การ  
ปฏิบัติจริงในงาน ใช้ภาค  
ประกอบการเป็นกลไกและแหล่ง  
เรียนรู้ที่มีคุณค่าเพื่อสร้างการ  
ยอมรับและเป็นเครือข่าย  
(นโยบายเร่งด่วนของสภา  
มหาวิทยาลัย)

ข้อ 5 บูรณาการการเรียนรู้สู่  
การปฏิบัติจริงในงาน ใช้ภาค  
ประกอบการเป็นกลไกและแหล่ง  
เรียนรู้ที่มีคุณค่าเพื่อสร้างการ  
ยอมรับและเป็นเครือข่าย

3. การแลกเปลี่ยนเรียนรู้และ  
สร้างความร่วมมือในการบริการ  
ทางวิชาการ การถ่ายทอด  
เทคโนโลยี การน้อมนำแนว  
พระราชดำริกับชุมชน ท้องถิ่น  
และผู้มีส่วนได้ส่วนเสีย

4. การบริการวิชาการที่สามารถ  
นำไปสู่การสร้างรายได้ให้กับชุม  
ชมท้องถิ่น เพื่อแก้ปัญหาความ  
ยากจน

5. สร้างรายได้จากงานบริการ  
วิชาการ  
(นโยบายเร่งด่วนของสภา  
มหาวิทยาลัย)

ข้อ 9 พัฒนาระบบการจัดหา  
รายได้จากทรัพย์สินและการ  
บริการวิชาการของมหาวิทยาลัย  
จากมูลนิธิ สมาคม  
การบริจาค ทั้งภายในประเทศ  
และต่างประเทศ

3. มหาวิทยาลัยสีเขียว (Green  
University)

(นโยบายเร่งด่วนของสภา  
มหาวิทยาลัย)

ข้อ 3 ส่งเสริมการบริหารจัดการ  
ด้วยระบบคุณภาพสู่มาตรฐาน  
สากล นำระบบ การจัดอันดับ  
สถาบันมาใช้สร้าง Benchmark  
เช่น Webometrics และหรือ  
Quacquarelli Symonds (QS)

4. การบริหารให้ทันกับการ  
เปลี่ยนแปลงของสังคม เป็น  
องค์กรแห่งการเรียนรู้ (Learning  
Organization) และมีการ  
พัฒนาคุณภาพองค์กรอย่าง  
ต่อเนื่อง

(นโยบายเร่งด่วนของสภา  
มหาวิทยาลัย)

ข้อ 6 ส่งเสริมบทบาทและ  
ยุทธศาสตร์พัฒนามหาวิทยาลัย  
สู่ประชาคมอาเซียนและสากล

5. สร้างเครือข่ายและร่วมมือกับ  
ชุมชน ท้องถิ่น ครูภูมิปัญญา ศิษย์  
เก่า และผู้ประกอบการในการหา  
รายได้จากการระดมทุนและหา  
รายได้ให้มหาวิทยาลัย



เป้าประสงค์  
มหาวิทยาลัย

ตัวชี้วัดระดับ  
เป้าประสงค์  
มหาวิทยาลัย

1. หลักสูตรที่มีมาตรฐานเน้นกระบวนการเรียนรู้ที่เป็น activity-based learning  
2. หลักสูตรใหม่ที่เน้นการปรับตามยุทธศาสตร์มหาวิทยาลัย  
3. การจัดกิจกรรมการศึกษาทางด้านวิทยาศาสตร์และเทคโนโลยี (STEM Education) (วิทยาศาสตร์ : Science เทคโนโลยี : Technology วิศวกรรมศาสตร์ : Engineering และคณิตศาสตร์ : Mathematics)  
4. หลักสูตรวิชาชีพ/หลักสูตรที่เป็นความร่วมมือระหว่างมหาวิทยาลัยกับผู้ประกอบการ  
5. หลักสูตรที่มีคุณภาพมาตรฐานเป็นที่ยอมรับในระดับอาเซียนหรือนานาชาติ

1. ระบบที่เลี้ยงส่งเสริมการพัฒนา งานวิจัยและนักวิจัยรุ่นใหม่  
2. ทีมวิจัยมืออาชีพของมหาวิทยาลัย  
3. งานวิจัยที่สามารถตีพิมพ์เผยแพร่ในระดับชาติหรือนานาชาติหรือ งานวิจัยที่จดสิทธิบัตรหรืออนุ สิทธิบัตร  
4. งบประมาณที่ได้จากแหล่งทุนวิจัยภายนอกที่เพิ่มขึ้น  
5. เครือข่ายความร่วมมือทางด้านงานวิจัยภายในหรือต่างประเทศ  
6. งานวิจัยที่มาจากโจทย์ของชุมชนท้องถิ่น  
7. งานวิจัยที่นำไปใช้ประโยชน์เพื่อแก้ปัญหาหรือพัฒนาชุมชนได้จริง

1. จำนวนหน่วยงานภายนอกที่เข้าร่วมโครงการบริการวิชาการของมหาวิทยาลัย  
2. โครงการที่ตอบสนองความต้องการของชุมชนท้องถิ่น  
3. การบริการวิชาการที่เกิดจากการเรียนการสอนหรือการวิจัย  
4. มีพื้นที่หรือจำนวนชุมชนเป้าหมายการให้บริการวิชาการ  
5. การให้บริการแบบออนไลน์สำหรับชุมชนและท้องถิ่น  
6. มีการให้บริการเพื่อทำหน้าที่อำนวยความสะดวก (one stop service ) เพื่อทำหน้าที่ให้บริการอำนวยความสะดวกกับชุมชนและท้องถิ่น  
7. มีโครงการตามแนวพระราชดำริ

1. ผลการดำเนินงานให้บรรลุตามเกณฑ์มาตรฐานคุณภาพแหล่งท่องเที่ยวทางวัฒนธรรมของการท่องเที่ยวแห่งประเทศไทย  
2. รายวิชาของหลักสูตรที่เปิดสอนในมหาวิทยาลัยที่มีการบูรณาการกับวังสวนบ้านแก้ว  
3. รายได้ที่เพิ่มขึ้นจากการจัดการท่องเที่ยววังสวนบ้านแก้ว  
4. ส่งเสริมและสนับสนุนชุมชนให้เข้าร่วมการประกวดระดับชาติด้านภูมิปัญญาท้องถิ่นหรือศิลปวัฒนธรรม  
5. กิจกรรมที่มีการแลกเปลี่ยนศิลปวัฒนธรรมและการละเล่นท้องถิ่นกับต่างประเทศ  
6. ชุมชนภายนอกที่ได้รับการพัฒนาจากการนำผลงานวิจัยด้าน

6. พัฒนาบุคลากรมหาวิทยาลัยอย่างต่อเนื่องและเป็นระบบ โดยเน้นการสร้างความรู้ความเข้าใจและการนำวิสัยทัศน์ พันธกิจ และยุทธศาสตร์ของมหาวิทยาลัยสู่การปฏิบัติ  
(นโยบายเร่งด่วนของสภามหาวิทยาลัย)  
ข้อ 4 ส่งเสริมการเพิ่มพูนศักยภาพของบุคลากรสู่ระดับสากลด้านความรู้ลึกในศาสตร์ การสื่อสาร การวิจัยและพัฒนา

1. มีแผนบริหารจัดการที่มีความคล่องตัว ทันสมัย ยืดหยุ่น โปร่งใสด้วยหลักธรรมาภิบาล  
2. ความพึงพอใจของบุคลากรและผู้มีส่วนได้ส่วนเสียต่อการบริหารจัดการ  
3. ความสำเร็จของผลการดำเนินงานแผนยุทธศาสตร์ 15 ปี พ.ศ.2560-2574 มหาวิทยาลัยราชภัฏรำไพพรรณี  
4. ความสำเร็จของแผนการประชาสัมพันธ์อย่างมีประสิทธิภาพ  
5. อันดับของมหาวิทยาลัยสีเขียวเทียบกับอันดับโลก  
6. รายวิชาที่มีการดำเนินงานเกี่ยวข้องกับมหาวิทยาลัยสีเขียว  
7. หน่วยงานภายในมหาวิทยาลัยที่ผ่านเกณฑ์สำนักงานสีเขียว

ตัวชี้วัดระดับ  
เป้าประสงค์

6. รายวิชาหรือบทเรียน/ courseware เอกสาร ตำรา สื่อ และทรัพยากรอิเล็กทรอนิกส์ได้มาตรฐาน online , และการจัดการศึกษาทางไกล /Tele-Education
7. จำนวนผู้สำเร็จการศึกษาที่มีงานทำ
8. นักศึกษาชั้นปีสุดท้ายผ่านเกณฑ์มาตรฐานด้านภาษาอังกฤษของมหาวิทยาลัย
9. สถานศึกษาในสังกัดกระทรวงศึกษาธิการที่มีมหาวิทยาลัย (คณะครุศาสตร์) เป็นพี่เลี้ยงผ่านการรับรองมาตรฐานในระดับประเทศ
10. โรงเรียนสาธิตแห่งมหาวิทยาลัยราชภัฏรำไพพรรณี ได้ผ่านการรับรองมาตรฐานโรงเรียนในระดับประเทศ
11. เครือข่ายความร่วมมือกับชุมชนท้องถิ่น คุรุภูมิปัญญาท้องถิ่นและผู้ประกอบการ ในการผลิตบัณฑิตนักปฏิบัติ

8. มีโครงการที่ส่งเสริมการสร้างรายได้ให้กับชุมชนท้องถิ่น
9. รายได้จากโครงการบริการวิชาการของมหาวิทยาลัย
10. หลักสูตรระยะสั้น/การฝึกอบรมที่หารายได้จากงานบริการวิชาการ
11. หน่วยงานภาครัฐ/เอกชนให้การสนับสนุนการบริการวิชาการเพิ่มขึ้น

- ศิลปวัฒนธรรมและภูมิปัญญาไปใช้ประโยชน์
7. ฐานข้อมูลด้านศิลปวัฒนธรรมและภูมิปัญญาท้องถิ่นภาคตะวันออกเฉียง
  8. เครือข่ายที่มีการทำกิจกรรมร่วมกันในการพัฒนาภูมิปัญญา

8. ความก้าวหน้าของการเข้าสู่มหาวิทยาลัยพระปกเกล้ารำไพพรรณี
9. ความสำเร็จของการสร้างระบบ ERP (Enterprise Resource Planning : การวางแผนทรัพยากรทางธุรกิจ ขององค์กรโดยรวม) บริหารทรัพยากรของมหาวิทยาลัยและฐานข้อมูลสารสนเทศเชื่อมโยงกับทุกระบบและใช้สารสนเทศเพื่อการตัดสินใจ
10. จำนวนเครือข่ายขององค์กร/หน่วยงานในระดับอาเซียนและนานาชาติ
11. อันดับของมหาวิทยาลัยเทียบกับมหาวิทยาลัยทั้งหมด
12. รายได้จากการระดมทุนและรายได้เข้ามหาวิทยาลัย
13. ความสำเร็จของผลการดำเนินการตามแผนบริหารและพัฒนาทรัพยากรบุคคล 5 ปี พ.ศ. 2557-2561
14. ความสำเร็จของแผนพัฒนาผู้บริหารที่มีสมรรถนะสอดคล้องกับเป้าหมายตามภารกิจ
15. จำนวนอาจารย์ที่มีขีดความสามารถในระดับนานาชาติ
16. จำนวนอาจารย์ที่ได้รับการพัฒนาด้านการเรียนการสอนโดยเน้นผู้เรียนเป็นสำคัญ



กลยุทธ์  
มหาวิทยาลัย

1. ปรับกระบวนการเรียนการสอน โดยมุ่งเน้นผลสัมฤทธิ์ของผู้เรียนเป็นสำคัญ	1. พัฒนาศักยภาพด้านการวิจัย ให้กับอาจารย์และนักวิชาการ	1. บูรณาการงานวิจัยสู่การเรียนการสอนและบริการวิชาการ เพื่อตอบสนองความต้องการ	1. ส่งเสริมให้วิงสวนบ้านแก้วเป็น แหล่งเรียนรู้และเป็นสถานที่จัด กิจกรรมด้านศิลปวัฒนธรรม ภูมิ	1. พัฒนาระบบการบริหารจัดการ ให้ทันต่อการเปลี่ยนแปลงของสังคม
2. พัฒนาหลักสูตรใหม่ที่มีความ เป็นสหวิทยาการหรือหลักสูตรที่ สอดคล้องกับความต้องการของ ตลาดแรงงานและสังคม	2. สนับสนุนการตีพิมพ์เผยแพร่ ผลงานวิจัยและจัดการทรัพย์สินทาง ปัญญา	2. สร้างระบบและกลไกบริหาร จัดการโครงการบริการวิชาการโดย ให้ชุมชนมีส่วนร่วม	2. สร้างค่านิยมด้านศิลปวัฒนธรรม ให้กับเยาวชน นักเรียน นักศึกษา และประชาชนทั่วไป	2. เร่งสร้างภาพลักษณ์ที่ดีให้กับ มหาวิทยาลัย
3. การเปิดหลักสูตรนานาชาติ ใน ระดับปริญญาตรีและบัณฑิตศึกษา โดยความร่วมมือกับมหาวิทยาลัย กับหน่วยงานต่างประเทศ	3. สร้างเครือข่ายด้านการวิจัยเชิง พื้นที่ (area base research)	3. ส่งเสริมบุคลากรดำเนินงานแบบ ทีมในการให้บริการวิชาการ ตอบสนองต่อชุมชนท้องถิ่น	3. สร้างเครือข่ายด้าน ศิลปวัฒนธรรมท้องถิ่นและการ ท่องเที่ยวกับหน่วยงานภายนอกให้มี ความเข้มแข็งและยั่งยืน	3. นำการบริหารจัดการโดยนำ หลักเกณฑ์ Green University มาใช้
4. เพิ่มการใช้สื่อและเทคโนโลยี สารสนเทศ ในการเรียนการสอน	4. ส่งเสริมการวิจัยที่สอดคล้องกับ ทฤษฎีการในท้องถิ่นสู่การนำไปใช้ ประโยชน์	4. ส่งเสริมโครงการตามแนว พระราชดำริ เพื่อเสริมสร้างความ เข้มแข็งของชุมชนท้องถิ่น		4. พัฒนาเทคโนโลยีสารสนเทศ เพื่อให้ทันสมัยเชื่อมโยงกับระบบสา สมเทศเพื่อการตัดสินใจ
5. จัดกิจกรรมให้ผู้ประกอบการ พบกับบัณฑิต เพื่อสร้างโอกาสใน การได้งานทำ หรือจัดอบรม/แนะ แนวเพื่อสร้างอาชีพ		5. เพิ่มช่องทางการหารายได้จาก ภายนอก		5. เสริมสร้างเครือข่ายความร่วมมือ กับองค์กร/หน่วยงานในระดับ อาเซียนและนานาชาติ
6. ผลิตบัณฑิตครู พัฒนาครูและ บุคลากรทางการศึกษาที่ได้ มาตรฐานทางวิชาชีพ (สมรรถนะ ด้านวิชาชีพครูและด้านคุณธรรม				6. เพิ่มช่องทางการหารายได้จาก ภายนอก
7. บริหารจัดการโรงเรียนสาธิตให้ เป็นไปตามเกณฑ์มาตรฐานของการ จัดการศึกษา				7. เพิ่มศักยภาพและพัฒนา คณาจารย์ รวมทั้งผู้บริหารรุ่นใหม่ และบุคลากรมหาวิทยาลัยในด้าน
8. พัฒนาศักยภาพคณาจารย์ และ นักวิชาการในการผลิตบัณฑิตนัก ปฏิบัติ ให้สอดคล้องกับความต้องการ ของท้องถิ่นมหาวิทยาลัย				8. ผลักดันให้อาจารย์เข้าสู่ตำแหน่ง ทางวิชาการ

ยุทธศาสตร์  
สำนัก

1. จัดหาทรัพยากรและนำเทคโนโลยีสารสนเทศมาใช้ในการเรียนการสอน

เป้าประสงค์  
สำนัก

1. เป็นศูนย์กลางแห่งการเรียนรู้ที่มีทรัพยากรสารสนเทศที่หลากหลายทันสมัย และมีความพร้อมในการสนับสนุนพันธกิจหลักของมหาวิทยาลัย  
2. พัฒนาเทคโนโลยีสารสนเทศและการสื่อสารให้เกิดประโยชน์สูงสุดในการสนับสนุน บริการด้านการเรียนการสอนที่มีรูปแบบให้บริการที่หลากหลาย  
3. ผู้ใช้บริการสามารถเรียนรู้ได้จากทรัพยากรสารสนเทศทุกรูปแบบที่มีคุณภาพมาตรฐานสอดคล้องตามหลักสูตรการเรียนการสอน

2. บริการวิชาการแบบมีส่วนร่วมสู่สังคม ชุมชนและท้องถิ่น

1. บริการวิชาการที่ตอบสนองต่อความต้องการของสังคม ชุมชนและท้องถิ่น  
2. สืบสานการเรียนรู้โครงการอันเนื่องมาจากพระราชดำริ  
3. เพื่อส่งเสริมการเรียนรู้ การพัฒนาและถ่ายทอดองค์ความรู้สามารถนำไปใช้ประโยชน์ในการพัฒนาชุมชน และท้องถิ่น  
4. ศูนย์การเรียนรู้ตลอดชีวิตให้บริการแก่ชุมชนและท้องถิ่นเข้าถึงได้ตลอดเวลา

3. สนับสนุนและส่งเสริมฐานข้อมูลด้านศิลปวัฒนธรรม และภูมิปัญญาท้องถิ่น

1. แหล่งข้อมูลด้านศิลปวัฒนธรรมและภูมิปัญญาท้องถิ่น

4. มุ่งเน้นการบริหารจัดการที่มีประสิทธิภาพตามหลักธรรมาภิบาล

1. การบริหารจัดการที่ดีมีประสิทธิภาพตามหลักธรรมาภิบาล  
2. บุคลากรมีความรู้ความสามารถในการปฏิบัติงาน สามารถพัฒนาเพื่อสร้างเสริมศักยภาพในการแข่งขันขององค์กร  
3. ส่งเสริมการบริหารจัดการด้วยระบบคุณภาพสู่มาตรฐานสากล  
4. รายได้จากการให้บริการสถานที่

ตัวชี้วัดสำนัก

1. มีเครื่องมือและสื่อการเรียนรู้เพื่อสนับสนุนการเรียนการสอน
2. มีทรัพยากรสารสนเทศที่ทันสมัย
3. มีระบบการเรียนรู้แบบเปิดสำหรับมหาชนสามารถเรียนได้ทุกที่ทุกเวลา (MOOC)
4. มีโครงสร้างพื้นฐานทางด้านสารสนเทศที่สนับสนุนการเรียนการสอน
5. มีเอกสาร ตำรา สื่อและทรัพยากรอิเล็กทรอนิกส์ได้มาตรฐาน online และการจัดการศึกษาทางไกล

1. จัดหาทรัพยากรสารสนเทศที่หลากหลายให้ครอบคลุมทุกหลักสูตร

2. พัฒนาโครงสร้างพื้นฐานด้านเทคโนโลยีสารสนเทศและการสื่อสารเพื่อสนับสนุนภารกิจของมหาวิทยาลัยให้ได้มาตรฐานสากล

3. ส่งเสริม สนับสนุนการใช้สื่อและเทคโนโลยีสารสนเทศในการเรียนการสอน

กลยุทธ์สำนัก

1. มีโครงการบริการวิชาการที่ตอบสนองความต้องการของชุมชนและท้องถิ่น
2. รายได้จากโครงการบริการวิชาการ
3. มีโครงการพระราชดำริ
4. ถ่ายทอดความรู้ด้านสารสนเทศและเทคโนโลยีสารสนเทศ เพื่อให้บริการวิชาการ สอดคล้องกับความต้องการของสังคม ชุมชนและท้องถิ่น
5. การให้บริการแบบออนไลน์สำหรับชุมชนและท้องถิ่น

1. มีการประยุกต์และพัฒนาระบบสารสนเทศด้านการบริการวิชาการ

2. ส่งเสริมโครงตามแนวพระราชดำริ เพื่อเสริมสร้างความเข้มแข็งของชุมชนท้องถิ่น

3. พัฒนาและถ่ายทอดด้านเทคโนโลยีสารสนเทศ เพื่อให้บริการวิชาการที่หลากหลาย สอดคล้องกับความต้องการของสังคม ชุมชนและท้องถิ่น

1. มีฐานข้อมูลด้านศิลปวัฒนธรรมและภูมิปัญญาท้องถิ่นภาคตะวันออกเฉียง

1. พัฒนาระบบสารสนเทศด้านศิลปวัฒนธรรมและภูมิปัญญาท้องถิ่นภาคตะวันออกเฉียง

1. มีระบบสารสนเทศเพื่อการบริหารจัดการและสนับสนุนงานตามภารกิจของมหาวิทยาลัย
2. บุคลากรได้รับการพัฒนาคุณภาพในการปฏิบัติงานอย่างต่อเนื่อง
3. ความสำเร็จของการสร้างระบบ ERP บริหารทรัพยากรของมหาวิทยาลัยและฐานข้อมูลสารสนเทศเชื่อมโยงกับทุกระบบและใช้สารสนเทศเพื่อการตัดสินใจ

1. พัฒนาระบบการบริหารจัดการเพื่อสนับสนุนการบริหารให้มีประสิทธิภาพและทันต่อการเปลี่ยนแปลง

2. พัฒนาบุคลากรให้มีประสิทธิภาพด้านภาษาต่างประเทศและเทคโนโลยีสารสนเทศตามภารกิจของมหาวิทยาลัย

3. พัฒนาเทคโนโลยีสารสนเทศเพื่อให้ทันสมัยเชื่อมโยงกับระบบสารสนเทศเพื่อการตัดสินใจที่มีมาตรฐานและมีความปลอดภัยระดับสากล



4. จัดทำ พัฒนาสื่ออิเล็กทรอนิกส์มา  
ใช้เพิ่มประสิทธิภาพในการจัดการ  
เรียนการสอนและส่งเสริมการ  
เรียนรู้ที่หลากหลาย



หน่วยงานที่  
รับผิดชอบ

หอสมุดกลาง

กลุ่มงานศูนย์เทคโนโลยีการศึกษา  
กลุ่มงานศูนย์เทคโนโลยีสารสนเทศ

4. สร้างระบบสารสนเทศเพื่อการ  
บริการวิชาการ



หอสมุดกลาง

กลุ่มงานศูนย์เทคโนโลยีการศึกษา  
กลุ่มงานศูนย์เทคโนโลยีสารสนเทศ



หอสมุดกลาง

กลุ่มงานศูนย์เทคโนโลยีการศึกษา  
กลุ่มงานศูนย์เทคโนโลยีสารสนเทศ



หอสมุดกลาง

กลุ่มงานศูนย์เทคโนโลยีการศึกษา  
กลุ่มงานศูนย์เทคโนโลยีสารสนเทศ  
กลุ่มงานบริหารงานทั่วไป

4. แสวงหารายได้โดยการให้บริการ  
สถานที่ ความรู้ทางวิชาการและ  
นวัตกรรม



## บทนำ

สำนักวิทยบริการและเทคโนโลยีสารสนเทศ มหาวิทยาลัยราชภัฏรำไพพรรณี มีฐานะเป็นส่วนราชการที่เรียกชื่ออย่างอื่นที่มีฐานะเทียบเท่าคณะตามกฎกระทรวงศึกษาธิการเมื่อ วันที่ 22 พฤษภาคม พ.ศ. 2549 มีสำนักงานผู้อำนวยการเป็นหน่วยงานระดับกองโดยแบ่งส่วนราชการเป็น 4 งาน ได้แก่งานธุรการ หอสมุดกลาง ศูนย์เทคโนโลยีการศึกษา และศูนย์เทคโนโลยีสารสนเทศ ความเป็นมาการดำเนินการและสถานที่ตั้งมีดังนี้

พ.ศ. 2515 – 2517 จัดตั้งห้องสมุดวิทยาลัยครูจันทบุรี และฝ่ายโสตทัศนศึกษา ตั้งอยู่อาคารไม้ชั้นเดียวตรงข้ามเรือนท่านบึง

พ.ศ. 2517 – 2519 ตั้งอยู่ที่อาคาร 1 ชั้น 1

พ.ศ. 2519 – 2535 ตั้งอยู่ที่อาคารหกเหลี่ยมโดยแยกออกเป็น 2 ส่วน คือฝ่ายหอสมุด และฝ่ายเทคโนโลยีการศึกษา

พ.ศ. 2536 – 2548 เป็นหน่วยงานในฐานะโครงสร้างการบริหารงานภายในเทียบเท่าคณะ ชื่อว่าสำนักวิทยบริการ ตั้งอยู่ที่อาคารบรรณราชนครินทร์ เป็นตึกสูง 4 ชั้น โดยชั้น 1 ถึง ชั้น 3 เป็นส่วนหอสมุดและชั้น 4 เป็นฝ่ายเทคโนโลยีการศึกษา

พ.ศ. 2547 มีการประกาศใช้พระราชบัญญัติมหาวิทยาลัยราชภัฏ ทำให้สถาบันราชภัฏ รำไพพรรณี เปลี่ยนสถานะเป็นมหาวิทยาลัยราชภัฏรำไพพรรณี มีการแบ่งส่วนโครงสร้างการบริหารงานใหม่ โดย ศูนย์คอมพิวเตอร์และอินเทอร์เน็ต เปลี่ยนชื่อเป็น ศูนย์เทคโนโลยีสารสนเทศ และอยู่ภายใต้การกำกับดูแลของสำนักวิทยบริการและเทคโนโลยีสารสนเทศ จนถึงปัจจุบัน โดยตั้งอยู่ที่อาคาร 4

พ.ศ. 2551 ศูนย์เทคโนโลยีสารสนเทศ ได้ย้ายที่ทำการจากอาคาร 4 ไปยังอาคารเฉลิมพระเกียรติฉลองสิริราชสมบัติครบ 60 ปี เมื่อวันที่ 8 ธันวาคม 2551 จนถึงปัจจุบัน โดยมีสำนักงานศูนย์ฯ อยู่ที่ชั้น 3 ห้อง 35301 มีห้องปฏิบัติการคอมพิวเตอร์ ขนาด 72 เครื่อง สำหรับบริการนักศึกษาและบุคลากรทั่วไป จำนวน 2 ห้อง มีห้องปฏิบัติการคอมพิวเตอร์ ขนาด 72 เครื่อง สำหรับการฝึกอบรม จำนวน 1 ห้อง และมีห้องปฏิบัติการคอมพิวเตอร์ขนาด 50 เครื่อง สำหรับการเรียนการสอน จำนวน 1 ห้อง



พ.ศ. 2555 ศูนย์เทคโนโลยีการศึกษา ได้ย้ายที่ทำการจากอาคารบรรณราชนครินทร์ไปยังอาคารเฉลิมพระเกียรติฉลองสิริราชสมบัติครบ 60 ปี เมื่อวันที่ 1 เมษายน 2555 จนถึงปัจจุบัน โดยมีสำนักงาน อยู่ที่ชั้น 4 ห้อง 35404

พ.ศ. 2555 กลุ่มงานบริหารงานทั่วไป ได้ย้ายที่ทำการจากอาคารบรรณราชนครินทร์ไปยังอาคารเฉลิมพระเกียรติฉลองสิริราชสมบัติครบ 60 ปี เมื่อวันที่ 29 ตุลาคม 2555 จนถึงปัจจุบัน โดยมีสำนักงาน อยู่ที่ชั้น 4 ห้อง 35403

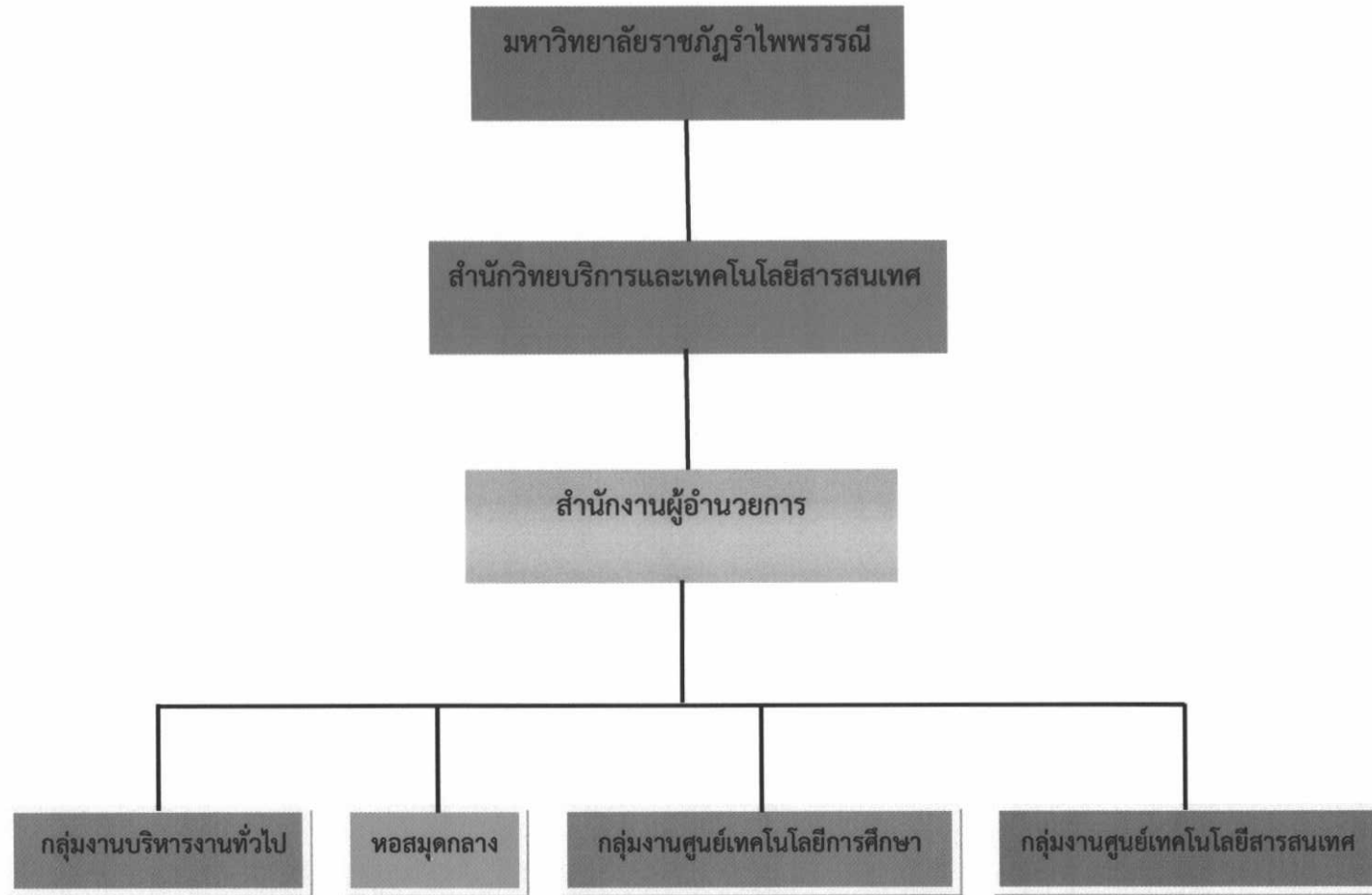
พ.ศ. 2560 หอสมุดกลาง ได้ย้ายที่ทำการจากอาคารบรรณราชนครินทร์ ไปยังอาคารเฉลิมพระเกียรติฉลองสิริราชสมบัติครบ 60 ปี เมื่อวันที่ 18 สิงหาคม 2560 จนถึงปัจจุบัน โดยเปิดให้บริการอยู่ที่ชั้น 1

ต่อมาได้มีการเปลี่ยนแปลงจากสถาบันราชภัฏรำไพพรรณีไปเป็นมหาวิทยาลัยราชภัฏรำไพพรรณี ซึ่งพระบาทสมเด็จพระเจ้าอยู่หัว ได้ทรงลงพระปรมาภิไธยในพระราชบัญญัติ มหาวิทยาลัยราชภัฏ พ.ศ. 2547 แล้วประกาศในราชกิจจานุเบกษา ในวันที่ 14 มิถุนายน 2547 ทำให้มีผลบังคับใช้ในวันที่ 15 มิถุนายน 2547 ตั้งนั้นสถาบันราชภัฏรำไพพรรณี จึงเป็นเป็นมหาวิทยาลัยราชภัฏรำไพพรรณี ตั้งแต่วันที่ 15 มิถุนายน 2547 เป็นต้นมา และสำนักวิทยบริการ ก็เปลี่ยนชื่อเป็น สำนักวิทยบริการและเทคโนโลยีสารสนเทศ โดยประกาศ ในราชกิจจานุเบกษา ตามกฎกระทรวงจัดตั้งส่วนราชการในมหาวิทยาลัยราชภัฏรำไพพรรณี ซึ่งประกอบด้วยหน่วยงาน 4 หน่วยงาน ได้แก่ กลุ่มงานบริหารงานทั่วไป ศูนย์เทคโนโลยีการศึกษา ศูนย์เทคโนโลยีสารสนเทศ และหอสมุดกลาง

และจากการประกาศใช้ “พระราชบัญญัติมหาวิทยาลัยราชภัฏ พ.ศ. 2547” แทน พระราชบัญญัติสถาบันราชภัฏ พ.ศ. 2538” มีผลให้สถาบันราชภัฏรำไพพรรณีเปลี่ยนสถานะเป็นมหาวิทยาลัยราชภัฏรำไพพรรณี และเป็นนิติบุคคล ตามมาตรา 4 แห่งพระราชบัญญัติมหาวิทยาลัยราชภัฏ พ.ศ. 2547 กระทรวงศึกษาธิการได้ออกกฎกระทรวงและประกาศในราชกิจจานุเบกษา เมื่อวันที่ 22 พฤษภาคม พ.ศ. 2549 เรื่องการแบ่งส่วนราชการในมหาวิทยาลัยราชภัฏรำไพพรรณี พ.ศ. 2549 ได้กำหนดให้ สำนักวิทยบริการและเทคโนโลยีสารสนเทศเป็นส่วนราชการระดับสำนักตามมาตรา 10 (6) แห่งพระราชบัญญัติมหาวิทยาลัยราชภัฏ พ.ศ. 2547 ซึ่งเป็นหน่วยงานที่มีฐานะเทียบเท่าคณะ



โครงสร้างการแบ่งส่วนราชการ สำนักวิทยบริการและเทคโนโลยีสารสนเทศ



## การวิเคราะห์สภาพแวดล้อมภายใน-ภายนอก (SWOT) สำนักวิทยบริการและเทคโนโลยีสารสนเทศ

### จุดแข็ง (Strength) ประกอบด้วย

1. มีการนำเทคโนโลยีสารสนเทศที่ทันสมัยมาใช้งาน และให้บริการอย่างมีประสิทธิภาพ
2. บุคลากรมีความรู้ความสามารถในการปฏิบัติงาน และความเชี่ยวชาญในวิชาชีพ และมีการพัฒนาทักษะความรู้อย่างต่อเนื่อง
3. มีโครงสร้างการบริหารงานอย่างเป็นระบบง่ายต่อการปฏิบัติงาน และสามารถควบคุมได้
4. เป็นแหล่งจัดหา ประยุกต์ พัฒนามาใช้ในภารกิจของมหาวิทยาลัย (การบริหาร การศึกษา การวิจัย)
5. เป็นหน่วยงานที่สนับสนุนโครงการเทคโนโลยีสารสนเทศตามแนวพระราชดำริ

### จุดอ่อน (Weakness) ประกอบด้วย

1. บุคลากรมีทักษะในการสื่อสารภาษาต่างประเทศเพียงเล็กน้อย
2. ซอฟต์แวร์ลิขสิทธิ์เฉพาะด้านที่ใช้ในการสนับสนุนการปฏิบัติงานที่ไม่เพียงพอ
3. งบประมาณในการดำเนินงานบริหารงานจัดการไม่เพียงพอ
4. ระบบรักษาความปลอดภัยด้านสารสนเทศยังไม่ได้มาตรฐาน

### โอกาส (Opportunity) ประกอบด้วย

1. ความก้าวหน้าทางเทคโนโลยีสารสนเทศสามารถนำมาใช้ในการสร้างนวัตกรรมใหม่ ๆ ทางด้านการศึกษา การให้บริการ การค้นคว้า และวิจัย
2. นโยบายของชาติและกระทรวงศึกษาธิการ กระทรวง ICT และนำเทคโนโลยีสารสนเทศมาพัฒนาการเรียนรู้ด้านเศรษฐกิจและสังคม
3. มีหน่วยงานในการกำหนดมาตรฐานทั้งด้านการให้บริการและเทคโนโลยีสารสนเทศ ทำให้หน่วยงานเป็นที่ยอมรับ และมีมาตรฐานระดับสากล
4. มหาวิทยาลัยมีระบบการบริหารจัดการที่มีความคล่องตัว ทันสมัย ยืดหยุ่น โปร่งใสด้วยหลักธรรมาภิบาล
5. มีเครือข่ายความร่วมมือกับหน่วยงานภายนอก กลุ่มการศึกษา ทั้งหน่วยงานภาครัฐ และองค์กรเอกชน

### อุปสรรค (Threat) ประกอบด้วย

1. การได้รับการจัดสรรงบประมาณของสำนักวิทยบริการและเทคโนโลยีสารสนเทศไม่เป็นไปตามลำดับความสำคัญของภาระงาน
2. ความก้าวหน้าทางเทคโนโลยีสารสนเทศมีการเปลี่ยนแปลงอย่างรวดเร็วทำให้การตัดสินใจด้านงบการลงทุนด้านฮาร์ดแวร์ ซอฟต์แวร์ และการพัฒนาศักยภาพของบุคลากรให้สามารถใช้ ICT ได้อย่างมีประสิทธิภาพทันต่อการเปลี่ยนแปลงดังกล่าว
3. มหาวิทยาลัยไม่ได้กำหนดยุทธศาสตร์ด้านเทคโนโลยีสารสนเทศเน้นยุทธศาสตร์หลักของมหาวิทยาลัย

วิสัยทัศน์

“สำนักวิทยบริการและเทคโนโลยีสารสนเทศเป็นศูนย์การเรียนรู้แห่งภาคตะวันออก สร้างสรรค์นวัตกรรม นำภูมิปัญญาสู่สากล”

ประเด็นยุทธศาสตร์ 1  
จัดหารทรัพยากรและนำเทคโนโลยีสารสนเทศมาใช้เพื่อการเรียนการสอน

ประเด็นยุทธศาสตร์ 2  
บริการวิชาการแบบมีส่วนร่วมสู่สังคม ชุมชน และท้องถิ่น

ประเด็นยุทธศาสตร์ 3  
สนับสนุนและส่งเสริมฐานข้อมูลด้านศิลปวัฒนธรรมและภูมิปัญญาท้องถิ่น

ประเด็นยุทธศาสตร์ 4  
มุ่งเน้นการบริหารจัดการที่มีประสิทธิภาพตามหลักธรรมาภิบาล

มิติด้านประสิทธิผลตามแผนปฏิบัติราชการ

มีทรัพยากรทรัพยากรสารสนเทศทั้งในรูปแบบสิ่งพิมพ์และสื่ออิเล็กทรอนิกส์ให้ครอบคลุมทุกหลักสูตร

เป็นองค์กรที่มีภาพลักษณ์การบริการที่มีคุณภาพและเอาใจใส่ต่อความต้องการของผู้ใช้บริการ

มิติด้านคุณภาพการให้บริการ

สถานที่ให้บริการทรัพยากรสารสนเทศมีบรรยากาศแห่งการเรียนรู้ และเทคโนโลยีสารสนเทศที่ทันสมัย เอื้อต่อการศึกษาค้นคว้าและวิจัยบุคลากรของมหาวิทยาลัย

มีการพัฒนาและนำสื่ออิเล็กทรอนิกส์เพื่อนำมาใช้ในการศึกษาและเรียนรู้ตลอดชีวิต

มีการประยุกต์ใช้และการพัฒนาซอฟต์แวร์ที่พัฒนาจากโอเพนซอร์สเพิ่มขึ้น เพื่อนำมาใช้กับภารกิจในการดำเนินงานของมหาวิทยาลัยและการพัฒนาท้องถิ่น

พัฒนาระบบงานเพื่อสนับสนุนและส่งเสริมให้ฝ่ายต่าง ๆ ของสำนักมีการบริหารจัดการและให้บริการที่มีคุณภาพ

มิติด้านประสิทธิภาพของการปฏิบัติราชการ

พัฒนาศักยภาพในการให้บริการสารสนเทศที่หลากหลาย ทันสมัย ทันเวลา และสอดคล้องกับความต้องการของคณาจารย์ นักศึกษาและ

สนับสนุนความรู้ทางสารสนเทศ และความรู้ทางเทคโนโลยีสารสนเทศ ที่ส่งเสริมการศึกษาค้นคว้าและการเรียนรู้ตลอดชีวิตเพื่อการเรียนการสอนและการวิจัยระหว่างอาจารย์และนักศึกษา บุคลากรของ

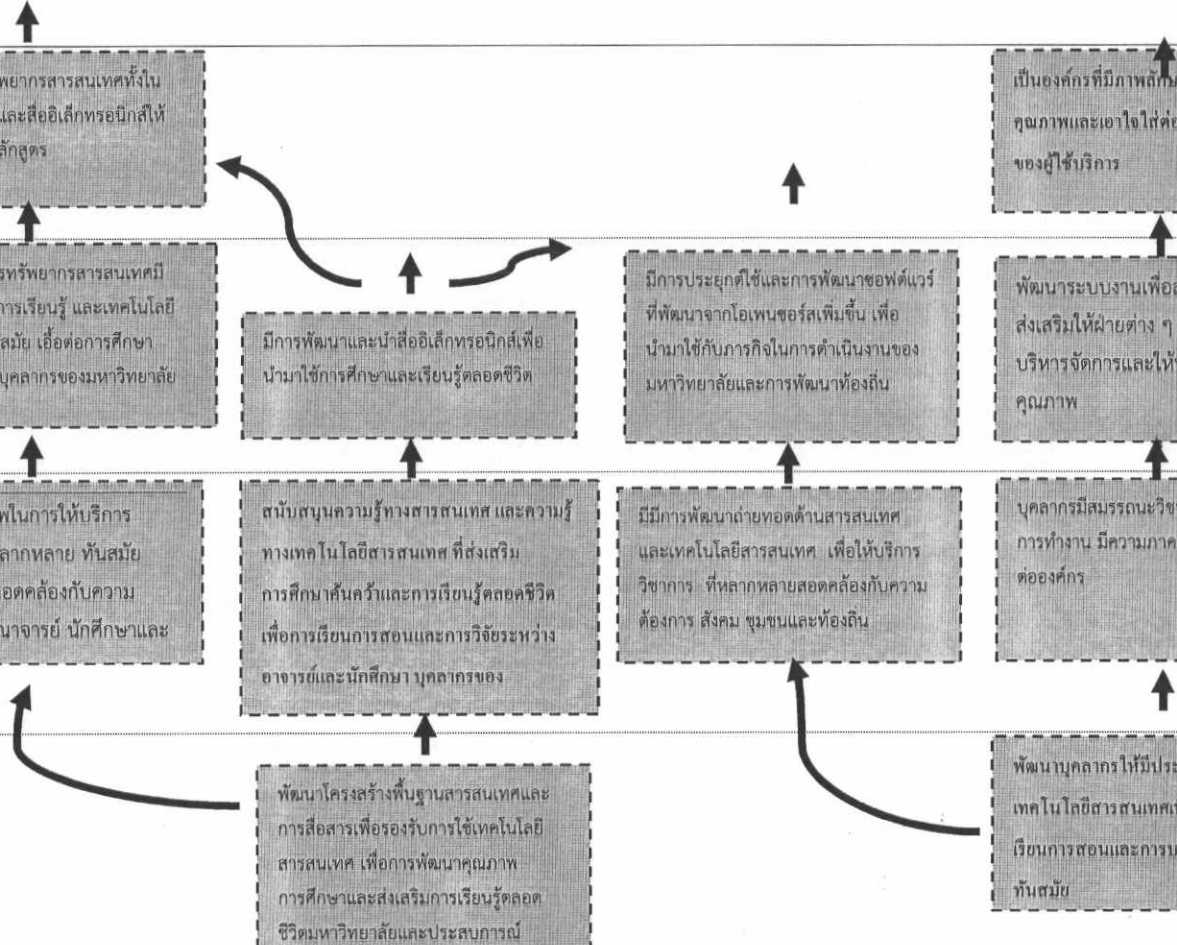
มีการพัฒนาถ่ายทอดด้านสารสนเทศและเทคโนโลยีสารสนเทศ เพื่อให้บริการวิชาการ ที่หลากหลายสอดคล้องกับความต้องการ สังคม ชุมชนและท้องถิ่น

บุคลากรมีสมรรถนะวิชาชีพ มีความสุขในการทำงาน มีความภาคภูมิใจและความรักต่อองค์กร

มิติด้านการพัฒนาองค์กร

พัฒนาโครงสร้างพื้นฐานสารสนเทศและการสื่อสารเพื่อรองรับการใช้เทคโนโลยีสารสนเทศ เพื่อการพัฒนาคุณภาพการศึกษาและส่งเสริมการเรียนรู้ตลอดชีวิตมหาวิทยาลัยและประสพการณ์

พัฒนาบุคลากรให้มีประสิทธิภาพด้านเทคโนโลยีสารสนเทศเพื่อสนับสนุนการเรียนการสอนและการบริหารจัดการให้ทันสมัย



ยุทธศาสตร์ที่ 1 : จัดหาทรัพยากรและนำเทคโนโลยีสารสนเทศมาใช้ในการเรียนการสอน

เป้าประสงค์	กลยุทธ์	ตัวชี้วัด	กิจกรรม/โครงการ	หน่วยนับ	ค่าเป้าหมาย	ผู้กำกับดูแล	ผู้รับผิดชอบ	
1. เป็นศูนย์กลางแห่งการเรียนรู้ที่มีทรัพยากรสารสนเทศที่หลากหลายทันสมัย และมีความพร้อมในการสนับสนุนพันธกิจหลักของมหาวิทยาลัย	1. จัดหาทรัพยากรสารสนเทศที่หลากหลายให้ครอบคลุมทุกหลักสูตร	1. มีเครื่องมือและสื่อการเรียนรู้เพื่อสนับสนุนการเรียนการสอน	โครงการห้องปฏิบัติการคอมพิวเตอร์สำหรับการเรียนการสอน (Smart Class Room)	ห้อง	2	รองผู้อำนวยการฯ	กลุ่มงานศูนย์เทคโนโลยีสารสนเทศ	
		2. มีทรัพยากรสารสนเทศที่ทันสมัย	โครงการจัดซื้อทรัพยากรสารสนเทศ	รายการ	120	รองผู้อำนวยการฯ	หอสมุดกลาง	
2. พัฒนาเทคโนโลยีสารสนเทศและการสื่อสารให้เกิดประโยชน์สูงสุดในการสนับสนุน บริการด้านเรียนการสอนที่มีรูปแบบให้บริการที่หลากหลาย	2. พัฒนาโครงสร้างพื้นฐานด้านเทคโนโลยีสารสนเทศและการสื่อสารเพื่อสนับสนุนภารกิจของมหาวิทยาลัยให้ได้มาตรฐานสากล	3. มีระบบการเรียนรู้แบบเปิดสำหรับมหาชนสามารถเรียนได้ทุกที่ทุกเวลา (MOOC)	โครงการพัฒนาระบบเรียนรู้แบบเปิดสำหรับมหาชน RBRU.MOOC	ระบบ	1	รองผู้อำนวยการฯ	กลุ่มงานศูนย์เทคโนโลยีสารสนเทศ	
		3. ส่งเสริม สนับสนุนการใช้สื่อและเทคโนโลยีสารสนเทศในการเรียนการสอน	4. มีโครงสร้างพื้นฐานทางด้านสารสนเทศที่สนับสนุนการเรียนการสอน	โครงการเชื่อมต่อสัญญาณอินเทอร์เน็ตสำหรับเส้นทางสำรอง	ระบบ	1	รองผู้อำนวยการฯ	หัวหน้าศูนย์เทคโนโลยีสารสนเทศ
			โครงการจัดซื้อซอฟต์แวร์ลิขสิทธิ์ (Microsoft EES Desktop Package (Renew))	โปรแกรม	1	รองผู้อำนวยการฯ	หัวหน้าศูนย์เทคโนโลยีสารสนเทศ	
			โครงการบำรุงรักษาอุปกรณ์เชื่อมต่อสัญญาณอินเทอร์เน็ตแบบหลายทาง (Load Balance)	อุปกรณ์	1	รองผู้อำนวยการฯ	หัวหน้าศูนย์เทคโนโลยีสารสนเทศ	

เป้าประสงค์	กลยุทธ์	ตัวชี้วัด	กิจกรรม/โครงการ	หน่วยนับ	ค่าเป้าหมาย	ผู้กำกับดูแล	ผู้รับผิดชอบ
			โครงการบำรุงรักษาอุปกรณ์เครือข่าย	อุปกรณ์	20	รองผู้อำนวยการฯ	หัวหน้าศูนย์เทคโนโลยีสารสนเทศ
			โครงการบำรุงรักษาระบบสำรองไฟฟ้าห้องคอมพิวเตอร์แม่ข่าย (Generator)	ระบบ	1	รองผู้อำนวยการฯ	หัวหน้าศูนย์เทคโนโลยีสารสนเทศ
			โครงการบำรุงรักษาอุปกรณ์รักษาความปลอดภัยระบบเครือข่าย (Firewall)	ระบบ	2	รองผู้อำนวยการฯ	หัวหน้าศูนย์เทคโนโลยีสารสนเทศ
			โครงการบำรุงรักษาอุปกรณ์เครือข่ายไร้สาย	ระบบ	3	รองผู้อำนวยการฯ	หัวหน้าศูนย์เทคโนโลยีสารสนเทศ
			โครงการบำรุงรักษาเครื่อง Server ระบบห้องสมุดอัตโนมัติ VTLS	ระบบ	4	รองผู้อำนวยการฯ	หัวหน้าหอสมุดกลาง
			โครงการบำรุงรักษาระบบห้องสมุดอัจฉริยะด้านเทคโนโลยี RFID	อุปกรณ์	1	รองผู้อำนวยการฯ	หัวหน้าหอสมุดกลาง
			โครงการบำรุงรักษาระบบห้องสมุดอัตโนมัติ VTLS	ครั้ง	4	รองผู้อำนวยการฯ	หัวหน้าหอสมุดกลาง
3. ผู้ใช้บริการสามารถเรียนรู้ได้จากทรัพยากรสารสนเทศทุกรูปแบบที่มีคุณภาพมาตรฐานสอดคล้องตามหลักสูตรการเรียนการสอน	4. จัดทำ พัฒนาสื่ออิเล็กทรอนิกส์มาใช้เพิ่มประสิทธิภาพในการจัดการเรียนการสอนและส่งเสริมการเรียนรู้ที่หลากหลาย	5. มีเอกสาร ตำรา สื่อและทรัพยากรอิเล็กทรอนิกส์ได้มาตรฐาน online และการจัดการศึกษาทางไกล	โครงการพัฒนาบทเรียนออนไลน์บนระบบ RBRU.Academy	โครงการ	4	รองผู้อำนวยการฯ	หัวหน้าศูนย์เทคโนโลยีการศึกษา

ยุทธศาสตร์ที่ 2 : บริการวิชาการแบบมีส่วนร่วมสู่สังคม ชุมชนและท้องถิ่น

เป้าประสงค์	กลยุทธ์	ตัวชี้วัด	กิจกรรม/โครงการ	หน่วยนับ	ค่าเป้าหมาย	ผู้กำกับดูแล	ผู้รับผิดชอบ
1. บริการวิชาการที่ตอบสนองต่อความต้องการของสังคม ชุมชนและท้องถิ่น	1. มีการประยุกต์และพัฒนาระบบสารสนเทศด้านการบริการวิชาการ	1. มีโครงการบริการวิชาการที่ตอบสนองความต้องการของชุมชนและท้องถิ่น	โครงการบริการวิชาการแก่สังคมด้านเทคโนโลยีสารสนเทศ	ความพึงพอใจ	80	หัวหน้าสำนักงาน	กลุ่มงานบริหารงานทั่วไป
		2. รายได้จากโครงการบริการวิชาการ					
2. สืบสานการเรียนรู้โครงการอันเนื่องมาจากพระราชดำริ	2. ส่งเสริมโครงการตามแนวพระราชดำริเพื่อเสริมสร้างความเข้มแข็งของชุมชนท้องถิ่น	3. มีโครงการพระราชดำริ	โครงการเทคโนโลยีสารสนเทศตามพระราชดำริ สมเด็จพระเทพรัตนราชสุดาฯ สยามบรมราชกุมารี (eDLTV)	ความพึงพอใจ	80	รองผู้อำนวยการฯ	หัวหน้ากลุ่มงานศูนย์เทคโนโลยีการศึกษา
3. เพื่อส่งเสริมการเรียนรู้ การพัฒนาและถ่ายทอดองค์ความรู้สามารถนำไปใช้ประโยชน์ในการพัฒนาชุมชน และท้องถิ่น	3. พัฒนาและถ่ายทอดด้านเทคโนโลยีสารสนเทศเพื่อให้บริการวิชาการที่หลากหลาย สอดคล้องกับความต้องการของสังคม ชุมชนและท้องถิ่น	4. ถ่ายทอดความรู้ด้านสารสนเทศและเทคโนโลยีสารสนเทศ เพื่อให้บริการวิชาการ สอดคล้องกับความต้องการของสังคม ชุมชนและท้องถิ่น	โครงการฝึกอบรมด้าน ICT แก่ชุมชน	ความพึงพอใจ	80	รองผู้อำนวยการฯ	หัวหน้ากลุ่มงานศูนย์เทคโนโลยีสารสนเทศ
			โครงการสัปดาห์ห้องสมุด	ความพึงพอใจ	80	รองผู้อำนวยการฯ	หัวหน้าหอสมุดกลาง
			โครงการฝึกอบรมด้านเทคโนโลยีการศึกษาแก่ชุมชน	ความพึงพอใจ	80	รองผู้อำนวยการฯ	หัวหน้ากลุ่มงานศูนย์เทคโนโลยีการศึกษา
4. ศูนย์การเรียนรู้ตลอดชีวิตให้บริการแก่ชุมชนและท้องถิ่นเข้าถึงได้ตลอดเวลา	4. สร้างระบบสารสนเทศเพื่อการบริการวิชาการ	5. การให้บริการแบบออนไลน์สำหรับชุมชนและท้องถิ่น	โครงการพัฒนาเว็บไซต์เทคโนโลยีสารสนเทศตามพระราชดำริ eDLTV	ฐานข้อมูล	1	รองผู้อำนวยการฯ	หัวหน้ากลุ่มงานศูนย์เทคโนโลยีการศึกษา

ยุทธศาสตร์ที่ 3 : สนับสนุนและส่งเสริมฐานข้อมูลด้านศิลปวัฒนธรรม และภูมิปัญญาท้องถิ่น

เป้าประสงค์	กลยุทธ์	ตัวชี้วัด	กิจกรรม/โครงการ	หน่วยนับ	ค่าเป้าหมาย	ผู้กำกับดูแล	ผู้รับผิดชอบ
1. แหล่งข้อมูลด้านศิลปวัฒนธรรมและภูมิปัญญาท้องถิ่น	1. พัฒนาระบบสารสนเทศด้านศิลปวัฒนธรรมและภูมิปัญญาท้องถิ่นภาคตะวันออกเฉียง	1. มีฐานข้อมูลด้านศิลปวัฒนธรรมและภูมิปัญญาท้องถิ่นภาคตะวันออกเฉียง	โครงการพัฒนาระบบฐานข้อมูลท้องถิ่นจังหวัดจันทบุรี RBRU. E-Culture	ฐานข้อมูล	1	รองผู้อำนวยการฯ	หัวหน้าหอสมุดกลาง



ยุทธศาสตร์ที่ 4 : มุ่งเน้นการบริหารจัดการที่มีประสิทธิภาพตามหลักธรรมาภิบาล

เป้าประสงค์	กลยุทธ์	ตัวชี้วัด	กิจกรรม/โครงการ	หน่วยนับ	ค่าเป้าหมาย	ผู้กำกับดูแล	ผู้รับผิดชอบ
1. การบริหารจัดการที่ดีมี ประสิทธิภาพตามหลักธรรมา ภิบาล	1. พัฒนาระบบบริหาร จัดการเพื่อสนับสนุนการ บริหารให้มีประสิทธิภาพ และทันต่อการ เปลี่ยนแปลง	1. มีระบบสารสนเทศ เพื่อการบริหารจัดการ และสนับสนุนงานตาม ภารกิจของมหาวิทยาลัย	โครงการโทรศัพท์ สำนักงานสำนัก วิทยบริการและเทคโนโลยีสารสนเทศ	หมายเลข	2	หัวหน้าสำนักงาน	กลุ่มงาน บริหารงานทั่วไป
			โครงการโทรศัพท์มือถือสำนักวิทย บริการและเทคโนโลยีสารสนเทศ	หมายเลข	2	หัวหน้าสำนักงาน	กลุ่มงาน บริหารงานทั่วไป
			โครงการบริหารจัดการสำนักวิทย บริการและเทคโนโลยีสารสนเทศ	รายการ	10	หัวหน้าสำนักงาน	กลุ่มงาน บริหารงานทั่วไป
			โครงการเครื่องสแกนหนังสือ อิเล็กทรอนิกส์	เครื่อง	1	รองผู้อำนวยการฯ	หัวหน้า หอสมุดกลาง
			โครงการสารสนเทศเพื่อการบริหาร	ระบบ	1	รองผู้อำนวยการฯ	หัวหน้ากลุ่มงาน ศูนย์เทคโนโลยี สารสนเทศ
			โครงการพัฒนาศักยภาพสำนักวิทย บริการและเทคโนโลยีสารสนเทศ	รายการ	80	หัวหน้าสำนักงาน	กลุ่มงาน บริหารงานทั่วไป
2. บุคลากรมีความรู้ ความสามารถในการปฏิบัติงาน สามารถพัฒนางานเพื่อสร้าง เสริมศักยภาพในการแข่งขัน ขององค์กร	2. พัฒนาคุณภาพการ บริหารจัดการองค์กร อย่างมีประสิทธิภาพและ ประสิทธิผล	2. บุคลากรได้รับการ พัฒนาคุณภาพในการ ปฏิบัติงานอย่างต่อเนื่อง	โครงการฝึกอบรมการใช้ฐานข้อมูล อิเล็กทรอนิกส์เพื่อการสืบค้น ทรัพยากรสารสนเทศ	จำนวนคน	40	หัวหน้าสำนักงาน	กลุ่มงาน บริหารงานทั่วไป

เป้าประสงค์	กลยุทธ์	ตัวชี้วัด	กิจกรรม/โครงการ	หน่วยนับ	ค่าเป้าหมาย	ผู้กำกับดูแล	ผู้รับผิดชอบ
			โครงการฝึกอบรมเชิงปฏิบัติการ "การเขียนแบบประเมินค่างานเพื่อใช้ข้อกำหนดตำแหน่งให้สูงขึ้นของบุคลากรสายสนับสนุน	จำนวนคน	30	หัวหน้าสำนักงาน	กลุ่มงานบริหารงานทั่วไป
			โครงการฝึกอบรมการพัฒนาเว็บไซต์แก่บุคลากรมหาวิทยาลัย	จำนวนคน	20	หัวหน้าสำนักงาน	กลุ่มงานบริหารงานทั่วไป
			โครงการพัฒนาศักยภาพสำนักวิทยบริการและเทคโนโลยีสารสนเทศ	จำนวนคน	30	หัวหน้าสำนักงาน	กลุ่มงานบริหารงานทั่วไป
3. ส่งเสริมการบริหารจัดการด้วยระบบคุณภาพสู่มาตรฐานสากล	3. พัฒนาเทคโนโลยีสารสนเทศเพื่อให้ทันสมัย เชื่อมโยงกับระบบสารสนเทศเพื่อการตัดสินใจที่มีมาตรฐาน และมีความปลอดภัยระดับสากล	3. ความสำเร็จของการสร้างระบบ ERP บริหารทรัพยากรของมหาวิทยาลัยและฐานข้อมูลสารสนเทศ เชื่อมโยงกับทุกระบบ และใช้สารสนเทศเพื่อการตัดสินใจ	โครงการศูนย์ข้อมูลสนับสนุนการตัดสินใจสำหรับผู้บริหาร	ระบบ	1	รองผู้อำนวยการฯ	หัวหน้ากลุ่มงานศูนย์เทคโนโลยีสารสนเทศ
	4. แสวงหารายได้โดยการให้บริการสถานที่ ความรู้ทางวิชาการและนวัตกรรม	4. รายได้จาก การให้บริการสถานที่	โครงการจัดหารายได้ สำนักวิทยบริการและเทคโนโลยีสารสนเทศ	บาท	100,000	หัวหน้าสำนักงาน	กลุ่มงานบริหารงานทั่วไป